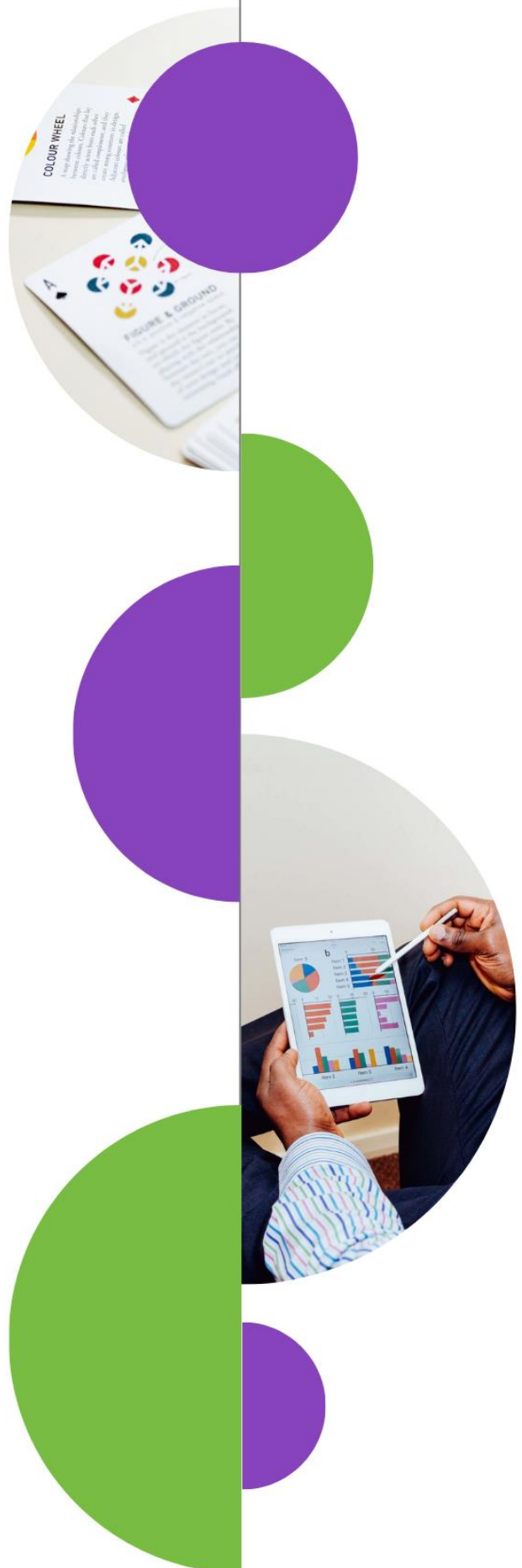


Mercado Laboral Comparativo

Encuesta Permanente de Hogares

Cuarto trimestre

2020



DIRECTORA GENERAL DE ESTADÍSTICA Y CENSOS

Lic. BIASOTTI, Laura

ÁREA SOCIODEMOGRAFÍA

Lic. KASIC, Lucrecia

MUÑOZ, Marcela

OLAZÁBAL, Florencia

ÁREA CARTOGRAFÍA Y SISTEMA DE INFORMACIÓN GEOGRÁFICA

ALANIS, Pablo

Tca. BERGONZI, Silvia

EQUIPO ENCUESTA PERMANENTE DE HOGARES

Coordinadora

MUÑOZ, Marcela

Supervisores

LOBOS VÉLIZ, Yamila

PAGELLA, Camila

Encuestadoras

MONTIGEL, María Angélica

PAREDES, Leandra

VILLALOBOS, María Cecilia

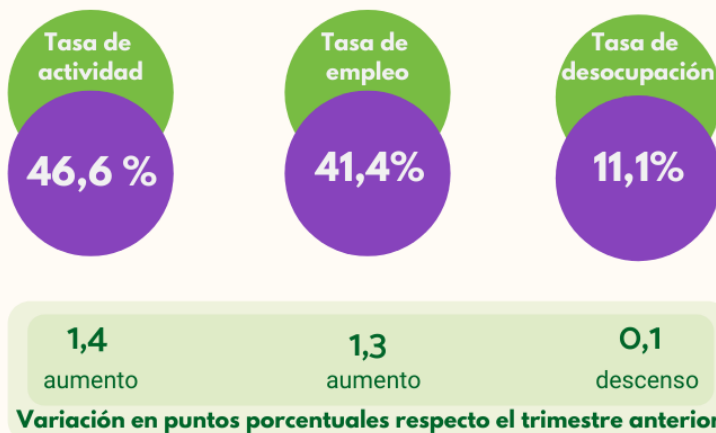
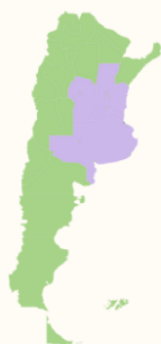
Mercado Laboral Comparativo

Aglomerado Santa Rosa-Toay
Cuarto trimestre 2020

Total 31
aglomerados



Región
Pampeana



Agglomerado
Santa Rosa-
Toay



ÍNDICE

<u>Principales indicadores</u>	<u>-2-</u>
<u>Tasa de actividad</u>	<u>-3-</u>
<u>Tasa de empleo</u>	<u>-4-</u>
<u>Tasa de desocupación</u>	<u>-5-</u>
<u>Tasas secundarias</u>	<u>-6-</u>
<u>Tasa de ocupados demandantes de empleo</u>	<u>-7-</u>
<u>Tasa de subocupados demandantes de empleo</u>	<u>-8-</u>
<u>Síntesis de datos</u>	<u>-9-</u>
<u>Glosario</u>	<u>-10-</u>
<u>Aclaración metodológica</u>	<u>-12-</u>
<u>Anexo de tablas</u>	<u>-13-</u>

REFERENCIAS

p.p.: puntos porcentuales

RP: Región Pampeana

SRT: Santa Rosa-Toay

TP: Total País

Mercado de Trabajo n.º 59 – Encuesta Permanente de Hogares

Comparación entre Santa Rosa-Toay, Región Pampeana y Total País

La Encuesta Permanente de Hogares (EPH) es un operativo nacional en torno a diversas temáticas sociodemográficas y socioeconómicas (como edad, nivel educativo, situación laboral, ingresos y características migratorias y habitacionales) en el que se releva información sobre hogares y personas a lo largo de cuatro trimestres en el año, lo que permite obtener indicadores sobre el mercado laboral.

La EPH es realizada por el Instituto Nacional de Estadística y Censos (INDEC), junto a las Direcciones Provinciales de Estadística, en función de una muestra de viviendas de 31 aglomerados urbanos en todo el país¹: en La Pampa se toman datos del aglomerado Santa Rosa-Toay.

El presente informe, correspondiente al tercer trimestre del 2020², se confeccionó a partir de los datos publicados por INDEC³, con el objetivo de comparar los principales indicadores del aglomerado Santa Rosa-Toay, de la Región Pampeana a la que pertenece, y del Total País (representado por la sumatoria de los 31 aglomerados).

Aclaración: El relevamiento se vio afectado por el aislamiento social preventivo y obligatorio (ASPO) dispuesto por el Gobierno Nacional. Con el objetivo de no interrumpir el operativo continuo, se siguieron las recomendaciones internacionales, por lo que se pasó de una modalidad presencial a una telefónica para realizar la entrevista a los hogares. **A pesar de las correcciones por posibles sesgos debidos al cambio de modalidad y aumento de la no respuesta, las estimaciones no son estrictamente comparables con las estimaciones de trimestres anteriores.** Es por esta misma razón que, en el informe de este trimestre, no se publica la sección de Indicadores sociodemográficos⁴.

¹ Ver [Tabla 1](#) con el total de 31 aglomerados y la región a la que pertenecen.

² El cuarto trimestre de 2020 refiere a datos desde el 27 de septiembre hasta el 19 de diciembre del 2020.

³ Mercado de Trabajo. Tasas e indicadores socioeconómicos (EPH). INDEC. Cuarto trimestre de 2020. Disponible en: https://www.indec.gov.ar/uploads/informesdeprensa/mercado_trabajo_eph_4trim20126C4AD8D8.pdf
Se recomienda poner especial atención a la sección de Aspectos Metodológicos para mayor información correspondiente al cambio de modalidad por el ASPO.

⁴ Este informe tiene por objeto comparar los indicadores del aglomerado, la región y el país, para mayor información sobre la Población Económicamente Activa del aglomerado Santa Rosa-Toay, ver los informes disponibles en: <https://estadistica.lapampa.gov.ar/poblacion-economicamente-activa-eph-informes-tecnicos.html>
Para mayor información específica sobre el aspecto educativo ver los informes disponibles en: <https://estadistica.lapampa.gov.ar/informe-educacion.html>

La población estimada para Santa Rosa-Toay el cuatro trimestre de 2020 fue 128.130 personas.

Cuadro 1. Población de referencia estimada de cada área geográfica. 4.º trimestre 2020 (Ver [Tabla 2](#) del Anexo)

Área geográfica	Población estimada (en miles de personas)
Total País (total 31 aglomerados)	28.740
Región Pampeana	6.232
Santa Rosa-Toay	128

Fuente: Encuesta Permanente de Hogares. INDEC. Elaboración Dirección General de Estadística y Censos.

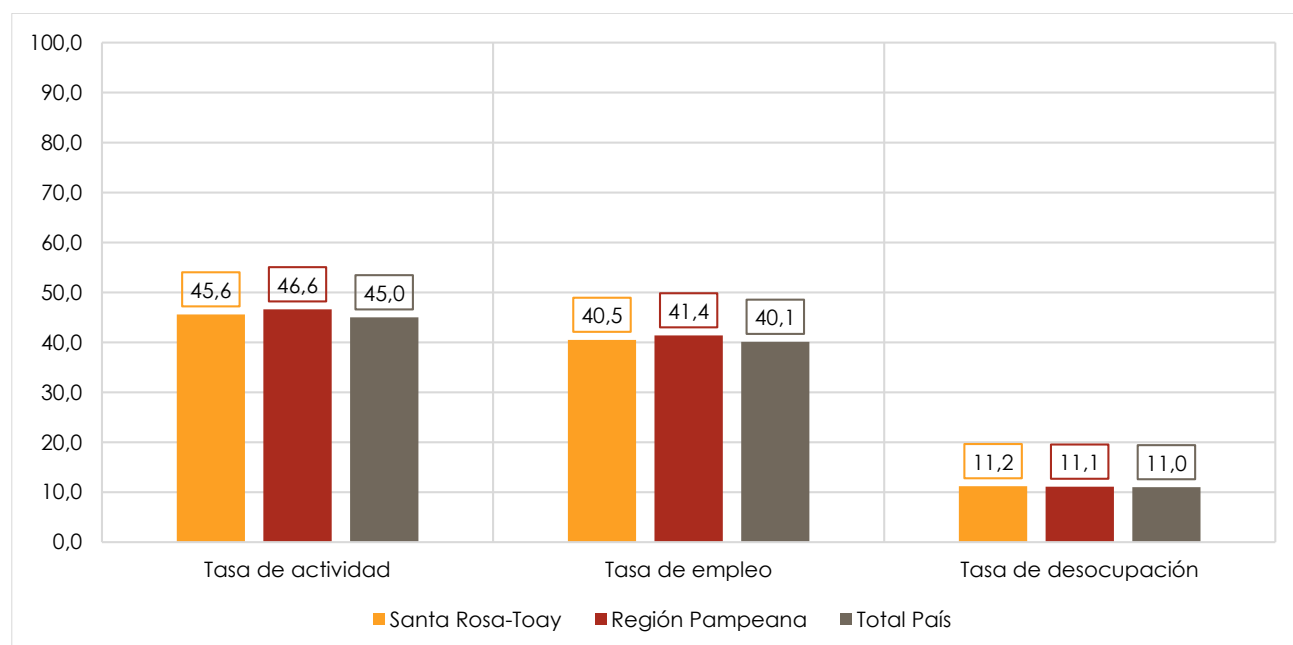
Principales indicadores

La tasa de actividad en el cuatro trimestre del 2020 fue 45,6% en Santa Rosa-Toay, por debajo de la Región Pampeana (46,6%) pero por encima del Total País (45%).

La tasa de empleo fue 40,5% en el aglomerado, en la región fue superior (41,4%) y en el país levemente menor (40,1%).

En cuanto a la tasa de desocupación⁵, en el aglomerado fue 11,2%, y tanto en la región como en el país fue apenas inferior, 11,1% y 11,0% respectivamente.

Gráfico 1. Tasa de actividad, de empleo y de desocupación por área geográfica. 4.º trimestre 2020



Fuente: Encuesta Permanente de Hogares. INDEC. Elaboración Dirección General de Estadística y Censos.

⁵ Ver [Coeficientes de Variación e Intervalo de Confianza](#) de la estimación de la Tasa de desocupación.

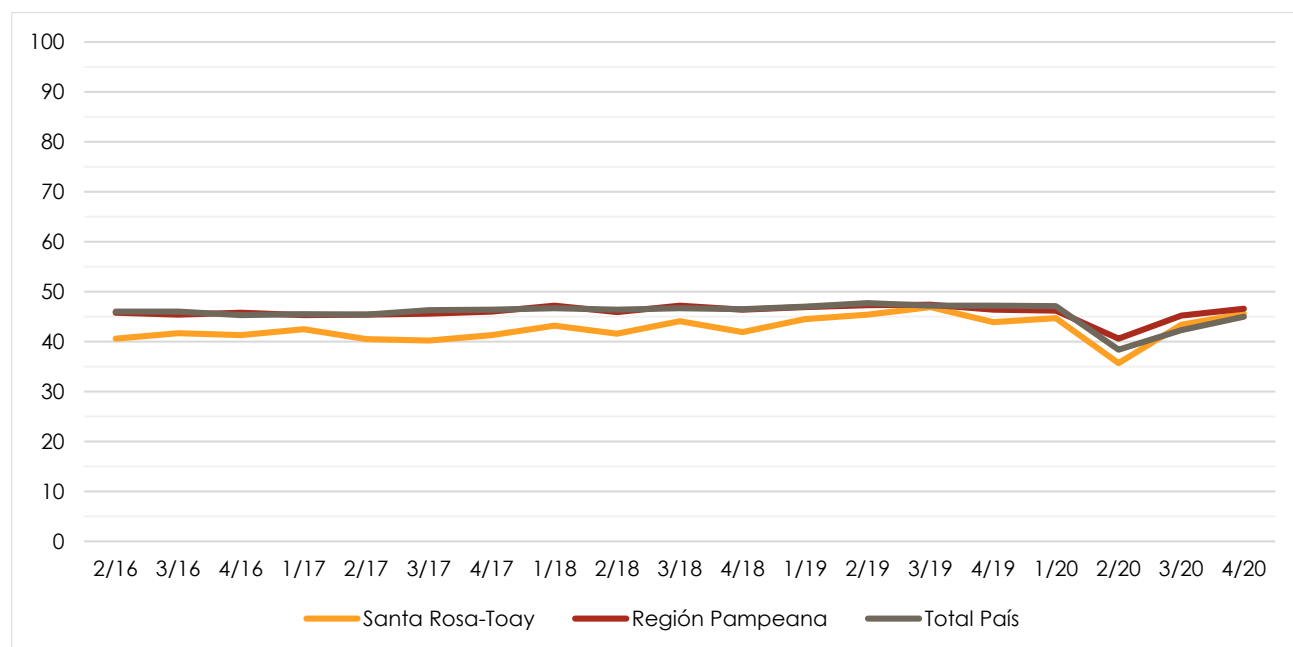
La tasa de desocupación del aglomerado Santa Rosa-Toay tiene un Coeficiente de Variación de 19,2%, lo que da cuenta de la precisión del dato.

El intervalo de confianza del 90% establece el Límite Inferior en 7,7 y el Límite Superior en 14,7. Lo que indica que el valor de la estimación de la tasa de desocupación entre dichos límites no representa diferencia estadística.

Tasa de actividad

En el **último trimestre** la tasa de actividad en Santa Rosa-Toay aumentó 2,2 p.p. En la Región Pampeana y en el Total País aumentó 1,4 p.p. y 2,2 p.p., respectivamente.

Gráfico 2. Tasa de actividad por área geográfica. Periodo 2016-2020 (Ver [Tabla 3](#) del Anexo)



Fuente: Encuesta Permanente de Hogares. INDEC. Elaboración Dirección General de Estadística y Censos.

Desde el tercer trimestre del 2016⁶ al tercero del 2020, la tasa de actividad en Santa Rosa-Toay presentó un comportamiento irregular de un trimestre a otro. En el 2017 disminuyó y luego se recuperó, y en el 2019 presentó una tendencia de aumento hasta el tercer trimestre. El descenso que se evidencia en el aglomerado, la región y en el total país el segundo trimestre del 2020 está relacionado al aislamiento social preventivo y obligatorio (ASPO), cuyas medidas adoptaron tanto el gobierno nacional como provincial; a partir del tercer trimestre de 2020 en adelante se evidencia un aumento en la tasa de actividad.

⁶ Se toma dicho periodo ya que INDEC retomó las publicaciones periódicas a partir de su regularización en 2016. Emergencia Estadística: Decreto 181/15 y 55/16.

Cuadro 2. Variación interanual (en p.p.) de la tasa de actividad, al cuatro trimestre de cada año, por área geográfica. Periodo 2016-2020

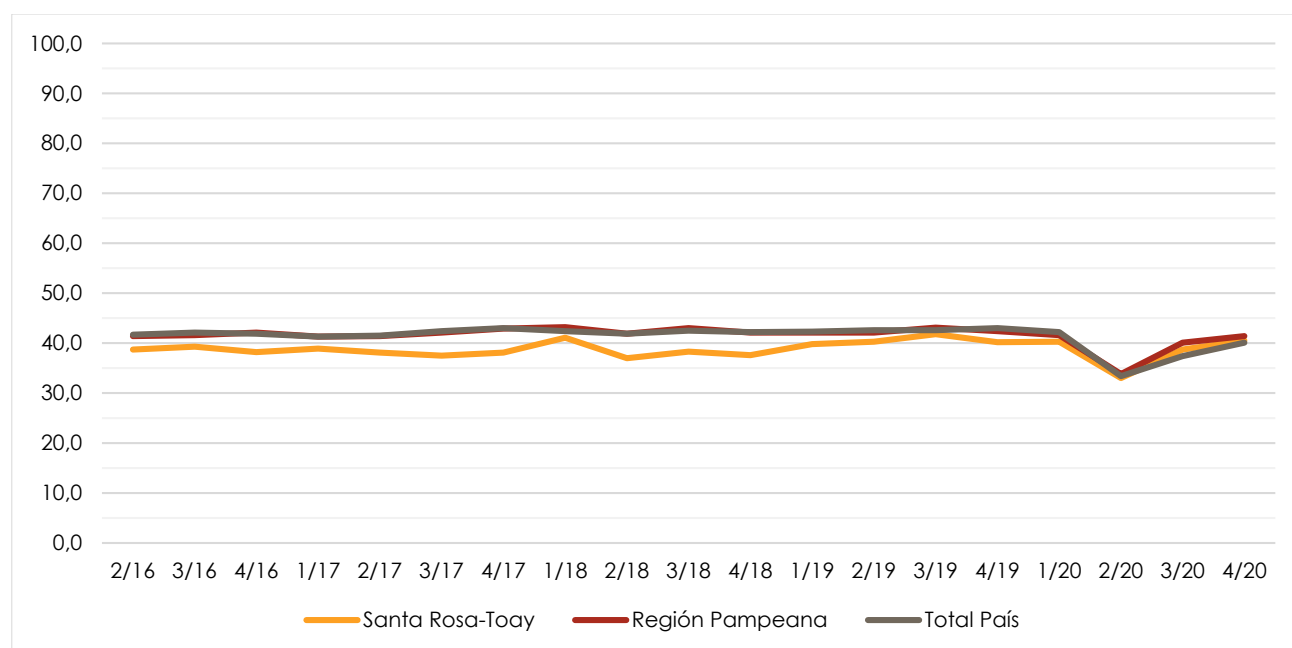
	4.º Trim/16	4.º Trim/17	4.º Trim/18	4.º Trim/19	4.º Trim/20
	puntos porcentuales				
Santa Rosa-Toay	41,3	0,0	+0,6	+2,0	+1,7
Región Pampeana	45,8	+0,2	+0,4	0,0	+0,2
Total País	45,3	+1,1	+0,1	+0,7	-2,2

Fuente: Encuesta Permanente de Hogares. INDEC. Elaboración Dirección General de Estadística y Censos.

Tasa de empleo

La evolución de la tasa de empleo en Santa Rosa-Toay, mostró un aumento de 1,8 p.p. respecto al **trimestre anterior**, y en la Región Pampeana y en el Total País aumentó 1,3 p.p. y 2,7 p.p. respectivamente.

Gráfico 3. Tasa de empleo por área geográfica. Periodo 2016-2020 (Ver [Tabla 4](#) del Anexo)



Fuente: Encuesta Permanente de Hogares. INDEC. Elaboración Dirección General de Estadística y Censos.

Desde el 2016 al 2019, no se observaron mayores variaciones en la región o en el país. En el aglomerado en cambio, mostró una disminución en el 2017 y luego de un aumento en 2018, volvió a descender, para, finalmente, aumentar en 2019. El descenso en las tres áreas geográficas el segundo trimestre del 2020 está relacionado a las medidas adoptadas en el marco del ASPO, la finalización del mismo explica el aumento de la tasa de empleo en el tercer y cuarto trimestre del último año.

Cuadro 3. Variación interanual (en p.p.) de la tasa de empleo, al cuatro trimestre de cada año, por área geográfica. Periodo 2016-2020

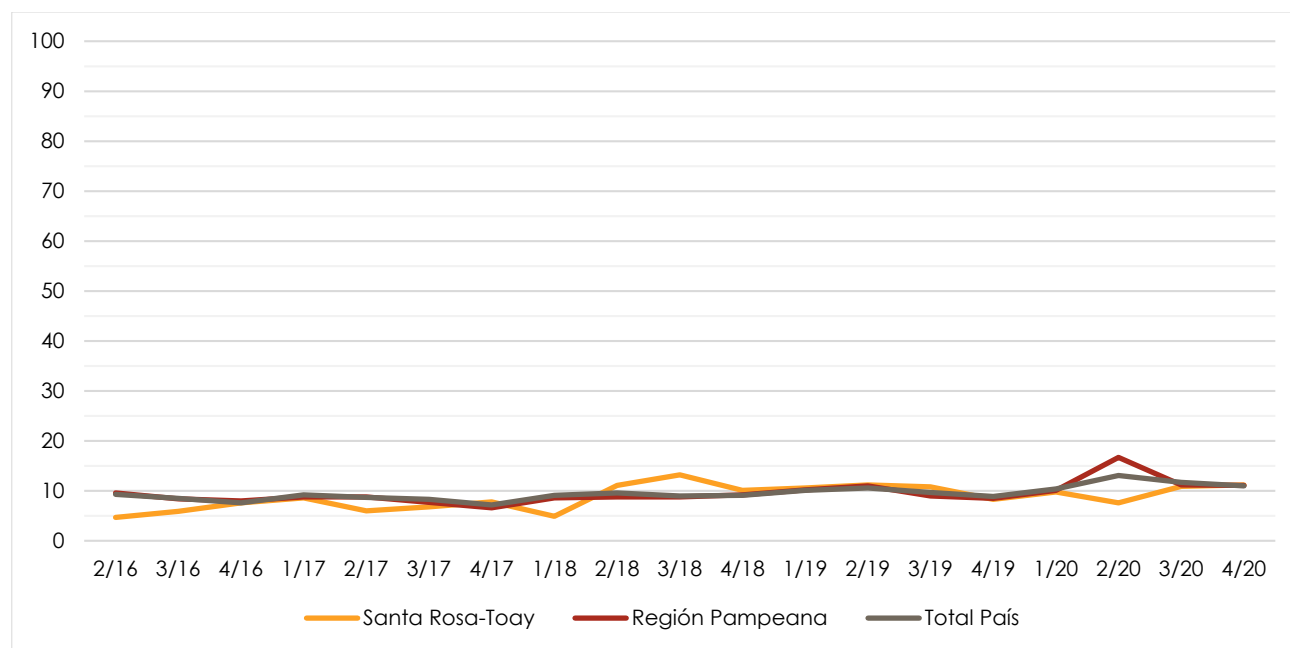
	4.º Trim/16	4.º Trim/17	4.º Trim/18	4.º Trim/19	4.º Trim/20
	puntos porcentuales				
Santa Rosa-Toay	38,2	-0,1	-0,5	+2,6	+0,3
Región Pampeana	42,1	+0,8	-0,8	+0,3	-1,0
Total País	41,9	+1,1	-0,8	+0,8	-2,9

Fuente: Encuesta Permanente de Hogares. INDEC. Elaboración Dirección General de Estadística y Censos.

Tasa de desocupación

La tasa de desocupación dio cuenta de un aumento en Santa Rosa-Toay de 0,3 p.p. respecto al **trimestre anterior**. En cambio, en la Región Pampeana descendió 0,1 p.p. y 0,7 p.p. en el Total País.

Gráfico 4. Tasa de desocupación por área geográfica. Periodo 2016-2020 (Ver [Tabla 5](#) del Anexo)



Fuente: Encuesta Permanente de Hogares. INDEC. Elaboración Dirección General de Estadística y Censos.

En el cuarto trimestre del 2017, tanto la Región Pampeana como el Total País, presentaron un leve descenso en la tasa de desempleo; en el 2018 aumentó en ambas áreas geográficas hasta mediados del 2019. A diferencia de estas áreas, Santa Rosa-Toay mostró un aumento de la tasa en el 2018; en el 2019, se presentó relativamente más estable, con una leve tendencia de descenso. El cambio marcado el segundo trimestre del 2020 en las tres áreas geográficas se debe a las medidas relacionadas con el ASPO, si bien es para destacar el comportamiento del aglomerado, inverso al de la región y el país, el tercer y cuarto trimestre presentaron valores no muy disímiles.

Cuadro 4. Variación interanual (en p.p.) de la tasa de desocupación, al cuarto trimestre de cada año, por área geográfica. Periodo 2016-2020

	4.º Trim/16	4.º Trim/17	4.º Trim/18	4.º Trim/19	4.º Trim/20
		puntos porcentuales			
Santa Rosa-Toay	4,7	+0,2	+2,3	-1,8	+2,9
Región Pampeana	9,6	-1,4	+2,6	-0,7	+2,6
Total País	9,3	-0,4	+1,9	-0,2	+2,1

Fuente: Encuesta Permanente de Hogares. INDEC. Elaboración Dirección General de Estadística y Censos.

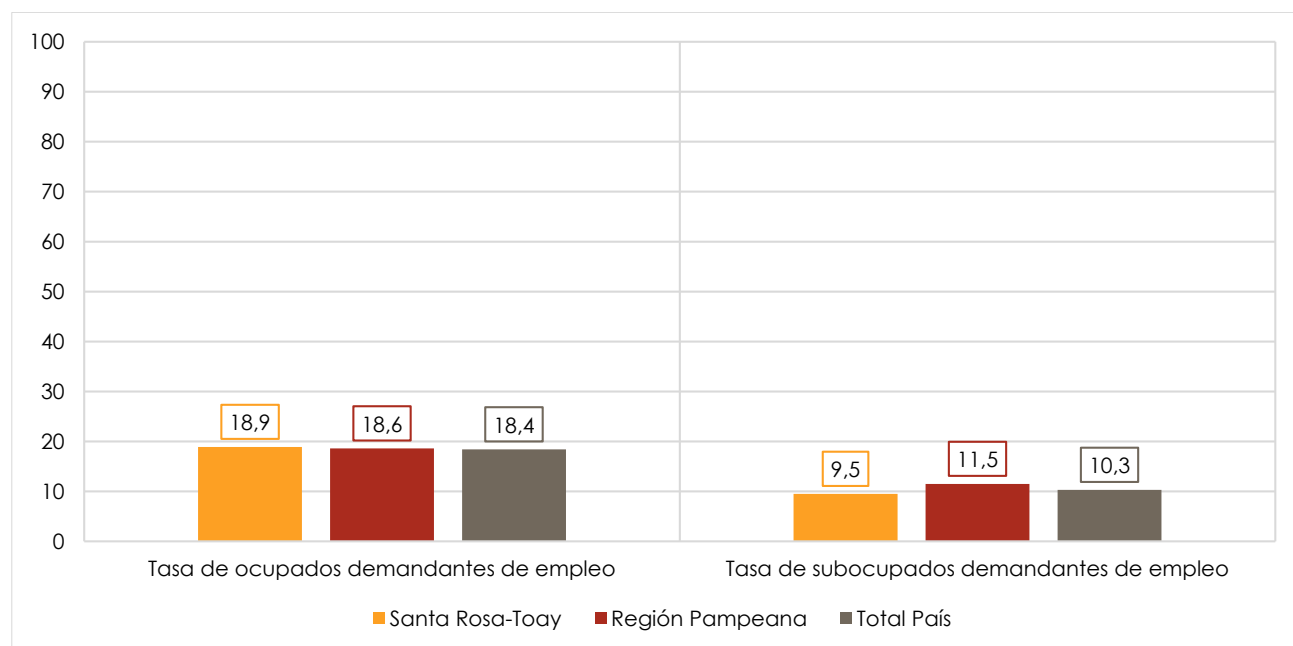
Tasas secundarias

Con respecto a la presión sobre el mercado laboral, además de los desocupados en busca de trabajo, es importante considerar a quienes tienen trabajo y desean trabajar más horas o sumar otra ocupación. Según las horas semanales trabajadas, pueden desglosarse dos tasas: la tasa de ocupados demandantes de empleo y la tasa de subocupados demandantes de empleo.

En Santa Rosa-Toay, la tasa de ocupados demandantes fue 18,9%, por encima de la Región Pampeana (18,6%) y del Total País (18,4%).

En lo que respecta a la tasa de subocupados demandantes, el aglomerado (9,5%) presenta una tasa inferior a la de la región (11,5%) y a la del país (10,3%).

Gráfico 5. Tasas de demandantes de empleo por área geográfica. 4.º trimestre 2020

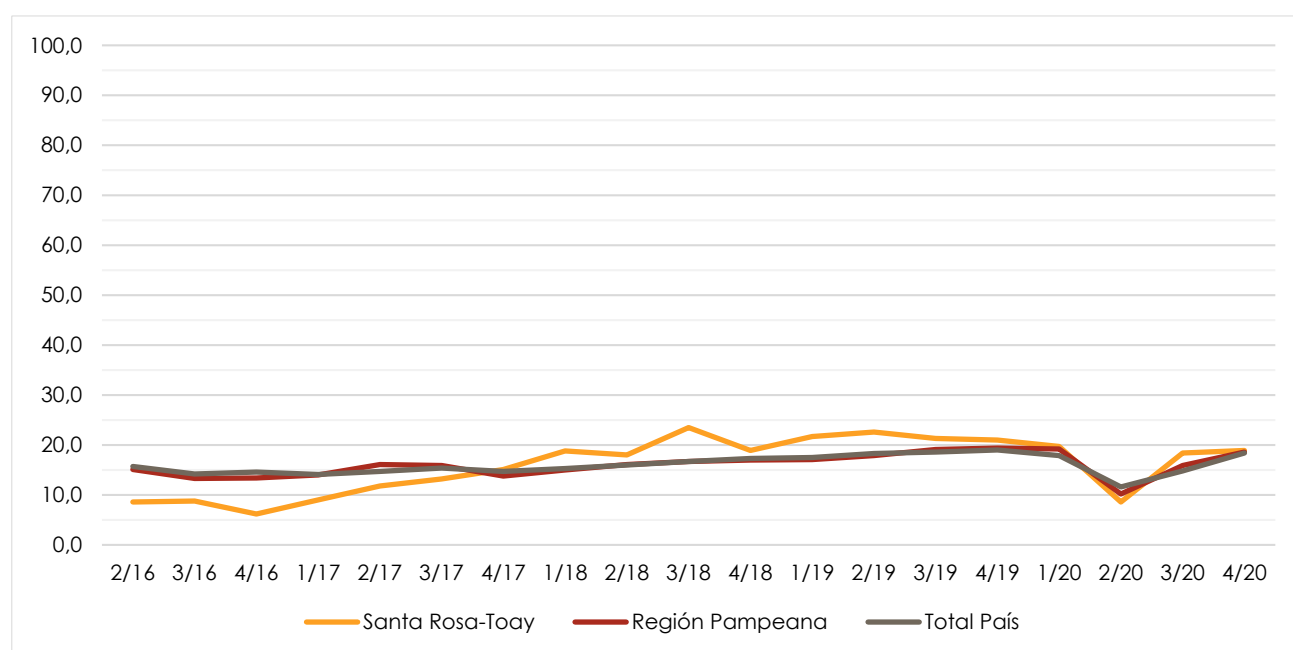


Fuente: Encuesta Permanente de Hogares. INDEC. Elaboración Dirección General de Estadística y Censos.

Tasa de ocupados demandantes de empleo

Al comparar la tasa de ocupados demandantes de empleo con el **trimestre anterior**, se puede ver un aumento de 0,5 p.p. en Santa Rosa-Toay. En la Región Pampeana aumentó 2,7 p.p. y en el Total País 3,6 p.p.

Gráfico 6. Tasa de ocupados demandantes de empleo por área geográfica. Periodo 2016-2020 (Ver [Tabla 6](#) del Anexo)



Fuente: Encuesta Permanente de Hogares. INDEC. Elaboración Dirección General de Estadística y Censos.

Desde finales del 2017 se puede ver un aumento sostenido en la región y en el país. En tanto en el aglomerado, la tasa de ocupados demandantes aumentó con irregularidades desde finales del 2016 hasta mediados del 2018, luego ese aumento se presentó con menores variaciones. Desde mediados del 2019 la tasa presentó una tendencia de descenso en el aglomerado. El descenso abrupto en el 2020 se debe a las medidas del ASPO, al igual que el aumento en los últimos dos trimestres se debe a la finalización del mismo.

Cuadro 5. Variación interanual (en p.p.) de la tasa de ocupados demandantes de empleo, al cuarto trimestre de cada año, por área geográfica. Periodo 2016-2020

	4.º Trim/16	4.º Trim/17	4.º Trim/18	4.º Trim/19	4.º Trim/20
	puntos porcentuales				
Santa Rosa-Toay	6,2	+8,9	+3,8	+2,1	-2,1
Región Pampeana	13,4	+0,4	+3,2	+2,4	-0,8
Total País	14,6	+0,1	+2,6	+1,7	-0,6

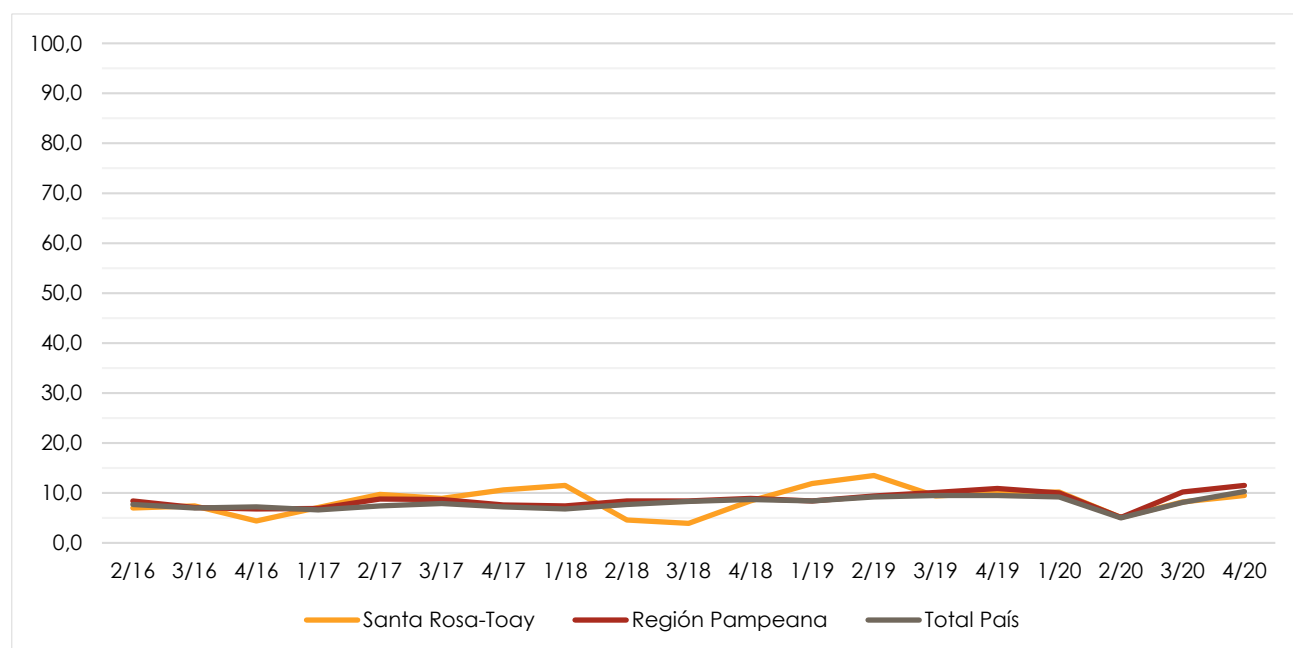
Fuente: Encuesta Permanente de Hogares. INDEC. Elaboración Dirección General de Estadística y Censos.

Tasa de subocupados demandantes de empleo

Con relación a la evolución de la tasa de subocupados demandantes de empleo, en Santa Rosa-Toay se registró un aumento de 1,3 p.p., en la Región Pampeana aumentó en igual medida, y en el Total País aumentó 2,2 p.p. respecto al **trimestre anterior**.

Gráfico 7. Tasa de subocupados demandantes de empleo por área geográfica. Periodo 2016-2020

(Ver [Tabla 7](#) del Anexo)



Fuente: Encuesta Permanente de Hogares. INDEC. Elaboración Dirección General de Estadística y Censos.

Desde el 2016, en Santa Rosa-Toay se presentaron oscilaciones marcadas en la tasa de subocupados demandantes de empleo, luego de un aumento en 2017, disminuyó en el 2018 de manera importante, y luego aumentó en similar magnitud en el 2019. En cambio, tanto en la Región Pampeana como en el Total País, la tasa presentó aumentos y disminuciones menores. El descenso marcado en el segundo trimestre del 2020 está relacionado con las medidas adoptadas en el marco del ASPO.

Cuadro 6. Variación interanual (en p.p.) de la tasa de subocupados demandantes de empleo, al cuatro trimestre de cada año, por área geográfica. Periodo 2016-2020

	4.º Trim/16	4.º Trim/17	4.º Trim/18	4.º Trim/19	4.º Trim/20
	puntos porcentuales				
Santa Rosa-Toay	4,4	+6,2	-2,2	+1,6	-0,5
Región Pampeana	6,8	+0,8	+1,3	+2,0	+0,6
Total País	7,2	0,0	+1,5	+0,8	+0,8

Fuente: Encuesta Permanente de Hogares. INDEC. Elaboración Dirección General de Estadística y Censos.

Síntesis de datos

- En Santa Rosa-Toay, la tasa de actividad aumentó 2,2 p.p. respecto al trimestre anterior. En la Región Pampeana aumentó 1,4 p.p. y en el Total País 2,7 p.p.
- En Santa Rosa-Toay, la tasa de empleo aumentó 1,8 p.p. respecto al trimestre anterior. En la Región Pampeana aumentó 1,3 p.p. y en el Total País 2,7 p.p.
- En Santa Rosa-Toay, la tasa de desocupación aumentó 0,3 p.p. respecto al trimestre anterior. En la Región Pampeana disminuyó 0,1 p.p., y en el Total País 0,7 p.p.
- En Santa Rosa-Toay, la tasa de ocupados demandantes de empleo aumentó 0,5 p.p. respecto al trimestre anterior. En la Región Pampeana y en el Total País aumentó 2,7 p.p. y 3,6 p.p., respectivamente.
- En Santa Rosa-Toay, la tasa de subocupados demandantes de empleo aumentó 1,3 p.p. respecto al trimestre anterior, igual que en la Región Pampeana, y en el Total País 2,2 p.p.

Glosario

Población Económicamente Activa (PEA): conjunto de personas que tiene una ocupación o que sin tenerla buscó una activamente. Está compuesta por la población ocupada y la desocupada.

-Desocupados: conjunto de personas que, sin tener ningún trabajo, buscaron uno de forma activa en la semana de referencia (se considera también a aquellas personas que no buscaron trabajo porque tenían un trabajo asegurado a futuro).

Este concepto no incluye otras formas de precariedad laboral tales como personas que realizan trabajos transitorios mientras buscan activamente una ocupación, quienes trabajan jornadas involuntariamente por debajo de lo normal (35 horas), los desocupados que han suspendido la búsqueda por falta de oportunidades visibles de empleo, los ocupados puestos por debajo de la remuneración mínima o en puestos por debajo de su calificación, etc.

-Ocupados: conjunto de personas que tiene por lo menos una ocupación. Operacionalmente se delimita como tal a la población que en un tiempo específico (denominado semana de referencia) ha trabajado por lo menos una hora (se consideran personas con remuneración en dinero o especie y quienes realizaron actividades sin recibir pago, sea trabajo ad honorem o familiar); y quienes no trabajaron en la semana de referencia, pero mantienen un vínculo formal con su trabajo (sea por licencia, vacaciones o suspensión).

Los ocupados pueden clasificarse de acuerdo a la intensidad de la ocupación, es decir, según el total de horas semanales trabajadas:

-Ocupados Plenos: son aquellas personas que trabajan entre 35 y 45 horas semanales. Se incluye también a quienes trabajan menos de 35 horas, pero no desean sumar horas a su ocupación.

-Sobreocupados: son los ocupados que trabajan más de 45 horas semanales.

-Subocupados visibles u horarios: son los ocupados que trabajan menos de 35 horas semanales, por razones involuntarias, y desean trabajar más.

-Subocupados demandantes: buscan de manera activa sumar horas a su trabajo o añadir otra ocupación a la que ya tienen.

-Subocupados no demandantes: están dispuestos y disponen de tiempo para trabajar más horas, pero no lo buscan de manera activa.

Tasa de actividad: es el porcentaje entre la población económicamente activa y la población total (puede recalcularse según distintos límites de edad).

Tasa de desocupación: es el porcentaje entre la población desocupada sobre la población económicamente activa.

Tasa de empleo: es el como porcentaje ente la población ocupada sobre la población total.

Tasa de ocupados demandantes de empleo: es el porcentaje de los ocupados plenos que buscan de manera activa sumar horas a su ocupación o bien sumar otra actividad a la que ya realizan, sobre la población económicamente activa.

Tasa de subocupados demandantes de empleo: es el porcentaje de subocupados demandantes sobre el total de la población económicamente activa.

Aclaración Metodológica

La EPH se basa en una muestra de viviendas, en el aglomerado Santa Rosa-Toay se seleccionan 600 viviendas por trimestre. Esta **muestra probabilística, estratificada** tiene dos etapas de selección: a partir del Censo Nacional de Población, Hogares y Viviendas 2010 se seleccionó una muestra de áreas geográficas, de estas se seleccionan áreas compuestas por un número mínimo de viviendas, al azar por sistema de conglomerados (es decir, se cuenta con una estratificación geográfica implícita) se seleccionan las viviendas a ser encuestadas.

Se utilizan **factores de expansión** para las respuestas de cada encuesta:

- cálculo de los factores de expansión de diseño (donde se pondera la respuesta de la vivienda dentro del área, y esta, dentro del aglomerado);
- ajuste de los factores de expansión utilizando proyecciones de población;
- corrección por no respuesta de los hogares.

En el segundo trimestre se realizaron ajustes en la modalidad de recolección, siguiendo recomendaciones internacionales se pasó a una modalidad telefónica. Asimismo se realizaron las correspondientes correcciones por mayor no respuesta, especialmente en el panel correspondiente a la primer visita.

Al ser una encuesta por muestreo, los resultados obtenidos son valores que **estiman** el verdadero valor de cada tasa y tienen asociado un error. Teniendo en cuenta las posibles oscilaciones del valor de la estimación, se establece un **“intervalo de confianza”** que da cuenta de un límite inferior y un límite superior: **los valores comprendidos dentro de este intervalo no son estadísticamente diferentes unos de otros.**

Otro elemento a considerar sobre la estimación que se obtiene, es la **precisión** de la misma. Para ello se determina un **Coefficiente de Variación (CV)**: **cuanto más pequeño es el CV, más precisa es la estimación: un CV menor al 7% se considera preciso; entre 8% y 12% es considerado aceptable. Entre 12% y 16% debe tomarse con cautela, mayor a 16% solo debe tomarse de modo descriptivo ya que el dato es poco preciso. Superior a 20% debe descartarse el dato.**

Anexo de tablas

Tabla 1: Aglomerados por Región

Gran Buenos Aires	Pampeana
Ciudad Autónoma de Buenos Aires	Bahía Blanca-Cerri
Partidos del Gran Buenos Aires	Concordia
Cuyo	Gran Córdoba
Gran Mendoza	Gran La Plata
Gran San Juan	Gran Rosario
Gran San Luis	Gran Paraná
Noreste	Gran Santa Fé
Corrientes	Mar del Plata
Formosa	Río Cuarto
Gran Resistencia*	Santa Rosa-Toay
Posadas	San Nicolás-Villa Constitución
Noroeste	Patagonia
Gran Catamarca	Comodoro Rivadavia-Rada Tilly
Gran Tucumán-Tafí Viejo	Neuquén-Plottier
Jujuy-Palpalá	Río Gallegos
La Rioja	Ushuaia-Río Grande
Salta	Rawson-Trelew
Santiago del Estero-La Banda	Viedma-Carmen de Patagones

[\(volver al informe\)](#)

Tabla 2: Población estimada (en miles) por área. 2016-2020

Trimestre	Área geográfica		
	Santa Rosa-Toay	Región Pampeana	Total País
2.º de 2016	122	5.914	27.201
3.º de 2016	123	5.925	27.272
4.º de 2016	123	5.937	27.345
1.º de 2017	123	5.948	27.416
2.º de 2017	124	5.959	27.486
3.º de 2017	124	5.971	27.558
4.º de 2017	124	5.982	27.629
1.º de 2018	125	5.993	27.700
2.º de 2018	125	6.004	27.768
3.º de 2018	125	6.016	27.842
4.º de 2018	126	6.027	27.914
1.º de 2019	126	6.151	28.261
2.º de 2019	126	6.163	28.330
3.º de 2019	127	6.174	27.989
4.º de 2019	127	6.186	28.469
1.º de 2020	127	6.197	28.537
2.º de 2020	128	6.209	28.605
3.º de 2020	128	6.220	28.506
4.º de 2020	128	6.232	28.740

[\(volver al informe\)](#)

Tabla 3: Tasa de actividad por área. 2016-2020

Trimestre	Área geográfica		
	Santa Rosa-Toay	Región Pampeana	Total País
2.º de 2016	40,6	45,8	46,0
3.º de 2016	41,7	45,4	46,0
4.º de 2016	41,3	45,8	45,3
1.º de 2017	42,5	45,3	45,5
2.º de 2017	40,5	45,4	45,4
3.º de 2017	40,2	45,6	46,3
4.º de 2017	41,3	46,0	46,4
1.º de 2018	43,2	47,2	46,7
2.º de 2018	41,6	45,9	46,4
3.º de 2018	44,1	47,2	46,7
4.º de 2018	41,9	46,4	46,5
1.º de 2019	44,5	46,9	47,0
2.º de 2019	45,4	47,3	47,7
3.º de 2019	46,9	47,4	47,2
4.º de 2019	43,9	46,4	47,2
1.º de 2020	44,7	46,2	47,1
2.º de 2020	35,7	40,6	38,4
3.º de 2020	43,4	45,2	42,3
4.º de 2020	45,6	46,6	45,0

[\(volver al informe\)](#)

Tabla 4: Tasa de empleo por área. 2016-2020

Trimestre	Área geográfica		
	Santa Rosa-Toay	Región Pampeana	Total País
2.º de 2016	38,7	41,4	41,7
3.º de 2016	39,3	41,6	42,1
4.º de 2016	38,2	42,1	41,9
1.º de 2017	38,9	41,3	41,3
2.º de 2017	38,1	41,4	41,5
3.º de 2017	37,5	42,1	42,4
4.º de 2017	38,1	42,9	43,0
1.º de 2018	41,1	43,2	42,4
2.º de 2018	37,0	41,9	41,9
3.º de 2018	38,3	43,0	42,5
4.º de 2018	37,6	42,1	42,2
1.º de 2019	39,8	42,1	42,3
2.º de 2019	40,3	42,1	42,6
3.º de 2019	41,8	43,1	42,6
4.º de 2019	40,2	42,4	43,0
1.º de 2020	40,3	41,6	42,2
2.º de 2020	33,0	33,8	33,4
3.º de 2020	38,7	40,1	37,4
4.º de 2020	40,5	41,4	40,1

[\(volver al informe\)](#)

Tabla 5: Tasa de desocupación por área. 2016-2020

Trimestre	Área geográfica		
	Santa Rosa-Toay	Región Pampeana	Total País
2.º de 2016	4,7	9,6	9,3
3.º de 2016	5,9	8,4	8,5
4.º de 2016	7,6	8,0	7,6
1.º de 2017	8,6	8,8	9,2
2.º de 2017	6,0	8,8	8,7
3.º de 2017	6,8	7,7	8,3
4.º de 2017	7,8	6,6	7,2
1.º de 2018	4,9	8,6	9,1
2.º de 2018	11,1	8,8	9,6
3.º de 2018	13,2	8,8	9,0
4.º de 2018	10,1	9,2	9,1
1.º de 2019	10,6	10,2	10,1
2.º de 2019	11,2	11,0	10,6
3.º de 2019	10,8	9,0	9,7
4.º de 2019	8,3	8,5	8,9
1.º de 2020	9,8	10,1	10,4
2.º de 2020	7,6	16,7	13,1
3.º de 2020	10,9	11,2	11,7
4.º de 2020	11,2	11,1	11,0

[\(volver al informe\)](#)

Tabla 6: Tasa de ocupados demandantes de empleo por área geográfica. 2016- 2020

Trimestre	Área geográfica		
	Santa Rosa-Toay	Región Pampeana	Total País
2.º de 2016	8,6	15,1	15,7
3.º de 2016	8,8	13,3	14,2
4.º de 2016	6,2	13,4	14,6
1.º de 2017	9,0	14,0	14,1
2.º de 2017	11,8	16,1	14,7
3.º de 2017	13,2	15,9	15,4
4.º de 2017	15,1	13,8	14,7
1.º de 2018	18,8	15	15,3
2.º de 2018	18,0	16,1	16,0
3.º de 2018	23,5	16,7	16,7
4.º de 2018	18,9	17,0	17,3
1.º de 2019	21,7	17,1	17,5
2.º de 2019	22,6	17,9	18,3
3.º de 2019	21,6	19,1	18,6
4.º de 2019	21,0	19,4	19,0
1.º de 2020	19,7	19,2	17,9
2.º de 2020	8,6	10,2	11,6
3.º de 2020	18,4	15,9	14,8
4.º de 2020	18,9	18,6	18,4

[\(volver al informe\)](#)

Tabla 7: Tasa de subocupados demandantes de empleo por área geográfica. 2016-2020

Trimestre	Área geográfica		
	Santa Rosa-Toay	Región Pampeana	Total País
2.º de 2016	7,0	8,4	7,7
3.º de 2016	7,4	7,1	7,0
4.º de 2016	4,4	6,8	7,2
1.º de 2017	7,1	6,9	6,6
2.º de 2017	9,7	8,8	7,4
3.º de 2017	8,9	8,7	7,9
4.º de 2017	10,6	7,6	7,2
1.º de 2018	11,5	7,4	6,8
2.º de 2018	4,6	8,4	7,4
3.º de 2018	3,9	8,4	8,3
4.º de 2018	8,4	8,9	8,7
1.º de 2019	11,9	8,4	8,4
2.º de 2019	13,5	9,4	9,2
3.º de 2019	9,4	10,1	9,5
4.º de 2019	10,0	10,9	9,5
1.º de 2020	10,2	10,0	9,2
2.º de 2020	5,1	5,1	5,0
3.º de 2020	8,2	10,2	8,1
4.º de 2020	9,5	11,5	10,3

[\(volver al informe\)](#)

Tabla 8: Coeficiente de Variación de la Tasa de Desocupación e Intervalo de Confianza (Límite Inferior y Límite Superior) por área. 2016-2020

Trimestre	Área geográfica								
	Santa Rosa-Toay			Región Pampeana			Total País		
	CV	Intervalo de Confianza del 90%		CV	Intervalo de Confianza del 90%		CV	Intervalo de Confianza del 90%	
	Límite Inferior	Límite Superior		Límite Inferior	Límite Superior		Límite Inferior	Límite Superior	
2.º de 2016	30,3	2,4	7	5,2	8,8	10,4	3,6	8,7	9,9
3.º de 2016	27,7	3,2	8,6	5,2	7,7	9,1	3,8	8	9
4.º de 2016	19,7	5,1	10,1	5,6	7,3	8,7	3,8	7,1	8,1
1.º de 2017	19,5	5,8	11,4	5,9	8	9,6	3,8	8,6	9,8
2.º de 2017	21,2	3,9	8,1	5,2	8,1	9,5	3,3	8,2	9,2
3.º de 2017	20,4	4,5	9,1	5,7	7	8,4	4	7,8	8,8
4.º de 2017	19,8	5,3	10,3	6,5	5,9	7,3	3,9	6,7	7,7
1.º de 2018	21,2	3,2	6,6	4,9	7,9	9,3	3,3	8,6	9,6
2.º de 2018	14,6	8,4	13,8	5	8,1	9,5	3,5	9	10,2
3.º de 2018	16,4	10,1	16,3	4,9	8,1	9,5	3,3	8,5	9,5
4.º de 2018	16,8	7,3	12,9	5	8,4	10	3,7	8,5	9,7
1.º de 2019	15,4	7,9	13,3	5	9,4	11	3,3	9,6	10,6
2.º de 2019	17,1	8	14,4	4,5	10,2	11,8	3,1	10,1	11,1
3.º de 2019	13,9	8,3	13,3	5,1	8,2	9,8	3,6	9,2	10,3
4.º de 2019	19,7	5,6	11	5,1	7,9	9,2	3,4	8,4	9,4
1.º de 2020	20,8	6,5	13,1	5,1	9,3	10,9	3,5	9,8	11
2.º de 2020	38,8	2,7	12,4	5,9	15,1	18,3	5,1	12	14,2
3.º de 2020	16,7	7,9	13,9	7,9	7,9	12,6	6,1	10,5	12,9
4.º de 2020	19,2	7,7	14,7	6,3	9,9	12,2	7,6	9,6	12,3

[\(volver al informe\)](#)