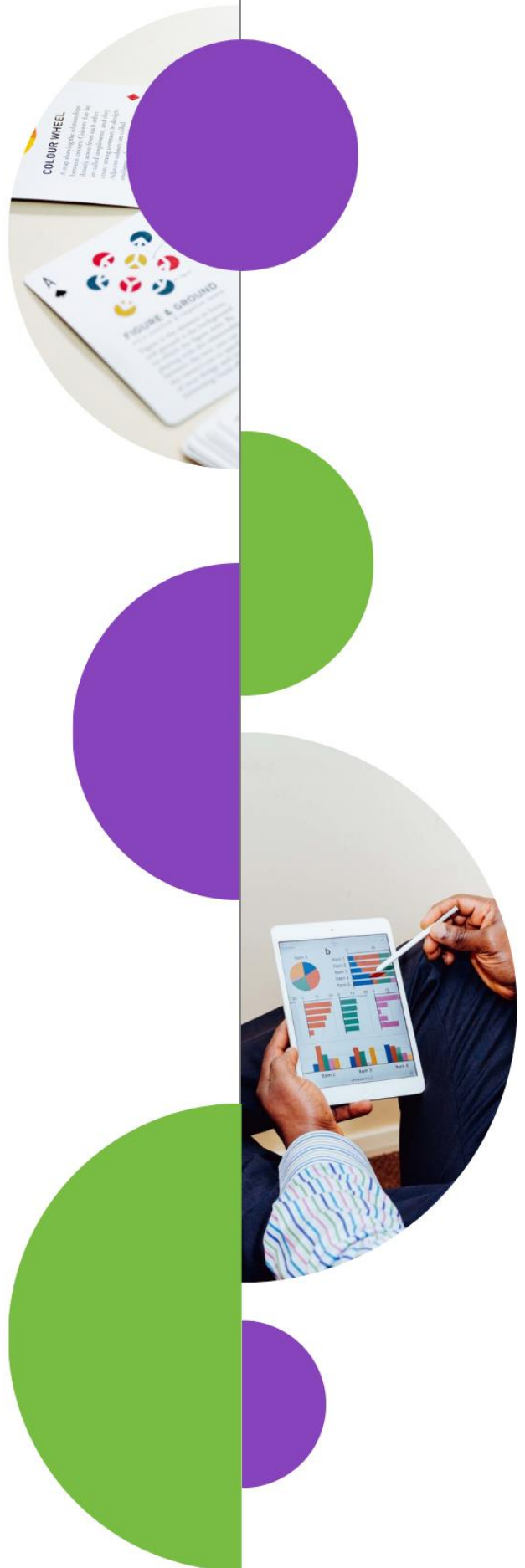


Encuesta de supermercados

Octubre 2021





MINISTERIO DE LA PRODUCCIÓN

M.V GONZÁLEZ, Fernanda

SUBSECRETARÍA DE ESTADÍSTICA Y CENSOS

Lic. BIASOTTI, Laura

DIRECCIÓN DE ESTADÍSTICAS SOCIOECONÓMICAS

Lic. BUALÓ, Juan

ÁREA ESTADÍSTICAS ECONÓMICAS

FAIDUTTI, Claudia

Lic. MIRANDA FREDES, Melisa

MUÑOZ, Marcela

MUÑOZ, Marcelo

PÉREZ, Elisa

Encuesta de Supermercados

La Pampa

Julio 2021

Ventas



A precios corrientes

1.358.927

MILES DE PESOS

Variación
interanual
49,4%



A precios constantes

\$268.004

MILES DE PESOS

Variación
interanual
-2,4%



Ticket promedio

\$2.762

PESOS

Variación
interanual
38,3%



Ventas por m²

\$52.649

MILES DE PESOS

Variación
interanual
49,4%

Encuesta de Supermercados

*Cifras estimadas a julio 2021*¹

La encuesta de supermercados mide la evolución de las ventas a consumidores finales correspondientes a un total de **101** empresas de supermercados con **2.938** bocas de expendio distribuidas en todo el país a la fecha, de las cuales **26** pertenecen a la provincia de La Pampa.

La encuesta se realiza sobre una nómina de empresas de supermercados que cuentan por lo menos con alguna boca de expendio cuya superficie en salón de ventas sea igual o supere los 200 m² o que la suma de la superficie del salón de ventas todas sus bocas de expendio sea igual o supere los 200 m².

Para la elaboración de este informe se utilizan datos provenientes de informes publicados en la página del Instituto Nacional de Estadística y Censos (INDEC)².

¹ Datos provisorios

² www.indec.gob.ar

Ventas totales a precios corrientes por jurisdicción

En el siguiente cuadro se presentan las ventas totales a precios corrientes por jurisdicción. A nivel país, sumaron un total de 125.664 millones de pesos, lo que representa un incremento de 54,7% respecto a julio de 2020.

Las jurisdicciones donde se registraron las subas más importantes de las ventas totales a precios corrientes fueron: Salta, 76,3%; La Rioja, 76,2%; Chaco, 71,5% y Misiones, 69,0%.

Cuadro 1. Ventas totales a precios corrientes por jurisdicción, en miles de pesos y variación porcentual. Julio 2021*

Jurisdicción	Ventas totales a precios corrientes	Variación porcentual respecto al mismo mes del año anterior
	Miles de pesos	%
Total	125.664.163	54,7
Ciudad Autónoma de Buenos Aires	19.691.321	46,9
24 Partidos del Buenos Aires	29.620.115	58,2
Resto de Buenos Aires	13.320.249	51,5
Catamarca	786.813	48,9
Chaco	1.225.817	71,5
Chubut	3.882.258	49,9
Córdoba	11.113.177	55,2
Corrientes	1.643.800	46,3
Entre Ríos	2.881.890	60,0
Formosa	982.410	50,8
Jujuy	1.964.810	57,2
La Pampa	1.358.928	49,4
La Rioja	658.779	76,2
Mendoza	6.473.441	58,5
Misiones	1.945.312	69,0
Neuquén	5.082.267	66,9
Río Negro	4.519.522	63,4
Salta	2.548.878	76,3
San Juan	1.334.832	44,6
San Luis	1.118.912	44,3
Santa Cruz	2.913.566	43,7
Santa Fe	5.964.663	53,8
Santiago del Estero	902.745	56,2
Tierra del Fuego	1.492.372	49,6
Tucumán	2.237.287	44,8

*Datos provisorios

Fuente: Informes técnicos INDEC , comercio vol. 5 n° 177 . Encuesta de supermercados y autoservicios mayoristas.

Ventas totales a precios corrientes y constantes en la provincia de La Pampa

Las ventas totales a precios corrientes relevadas en la Encuesta de Supermercados para la provincia de La Pampa durante julio 2021 sumaron un total de **1.358.927,8** miles de pesos, lo que representa una suba del 49,4% respecto a julio de 2020.

Cuadro 2. Ventas totales a precios corrientes y a precios constantes, en miles de pesos. La Pampa. Julio 2020-julio 2021*

Periodo	Ventas totales		Var. Porcentual respecto al mismo mes del año anterior	
	a precios corrientes	a precios constantes	a precios corrientes	a precios constantes
	Miles de pesos	Miles de pesos	%	%
2020				
Julio	909.818,8	274.502,4	65,3	15,0
Agosto	788.606,0	231.834,5	29,4	-8,9
Septiembre	825.544,2	235.844,8	47,1	6,7
Octubre	962.710,1	264.415,4	43,1	3,2
Noviembre	949.365,9	252.234,9	31,0	-4,4
Diciembre	1.220.503,6	311.226,6	42,2	3,1
Enero	974.634,4	237.548,5	39,0	-1,2
2021				
Febrero	934.498,7	220.173,6	19,3	-16,2
Marzo	1.103.558,1	248.039,1	36,4	-5,8
Abril	1.120.094,3	242.179,8	59,0	7,1
Mayo	1.113.055,6	233.127,6	40,5	-6,9
Junio	1.228.031,0	249.129,4	48,4	-2,3
Julio	1.358.927,8	268.004,2	49,4	-2,4

*Datos provisorios

Fuente: Encuesta de supermercados y autoservicios mayoristas, INDEC. Elaboración Subsecretaría de Estadística y Censos.

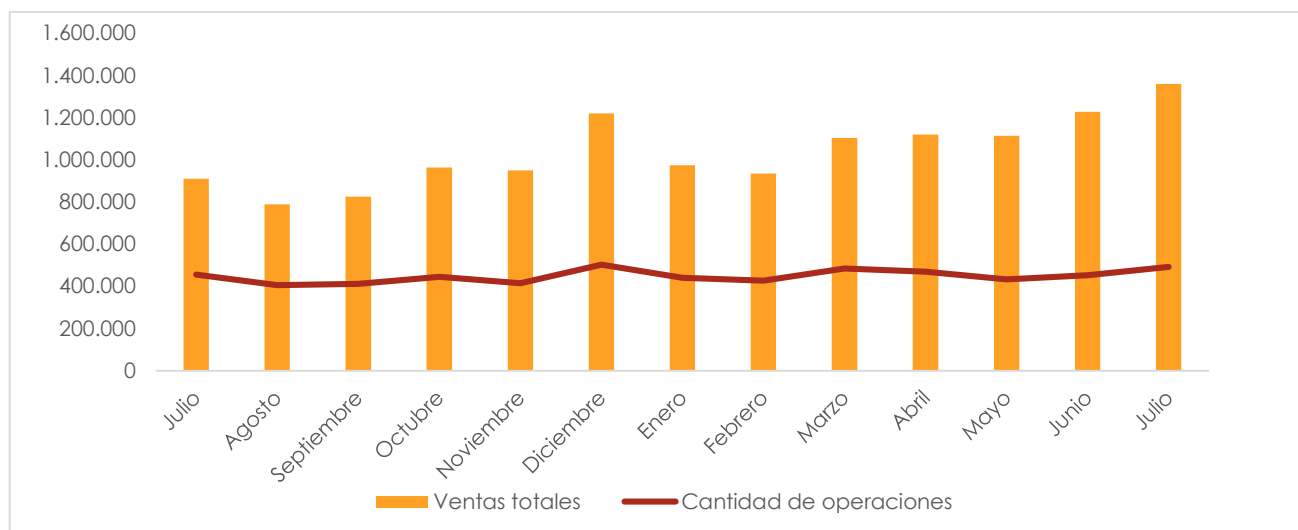
Cuadro 3. Ventas totales a precios corrientes por boca de expendio y por operación, en miles de pesos, unidades, metro cuadrado y pesos. La Pampa. Enero 2021- julio 2021*

Periodo	Ventas totales	Cantidad de bocas	Ventas por boca	Superficie del área de ventas	Ventas por m ²	Cantidad de operaciones	Ventas por operación
	Miles de pesos	Unidades	Miles de pesos	m ²	Pesos	Unidades	Pesos
Enero	974.634,4	26	37.485,9	25.811	37.760,4	439.940	2.215
Febrero	934.498,7	26	35.942,3	25.811	36.205,4	426.667	2.190
Marzo	1.103.558,1	26	42.444,5	25.811	42.755,3	484.563	2.277
Abril	1.120.094,3	26	43.080,5	25.811	43.396,0	469.436	2.386
Mayo	1.113.055,6	26	42.809,8	25.811	43.123,3	433.193	2.569
Junio	1.228.031,0	26	47.232,0	25.811	47.577,8	451.844	2.718
Julio	1.358.927,8	26	52.266,5	25.811	52.649,2	492.039	2.762

*Datos provisorios

Fuente: Encuesta de supermercados y autoservicios mayoristas, INDEC. Elaboración Subsecretaría de Estadística y Censos.

Gráfico 1. Evolución mensual de ventas totales a precios corrientes y cantidad de operaciones. La Pampa. Junio 2020-junio 2021*



*Datos provisorios

Fuente: Encuesta de supermercados y autoservicios mayoristas, INDEC. Elaboración Subsecretaría de Estadística y Censos.

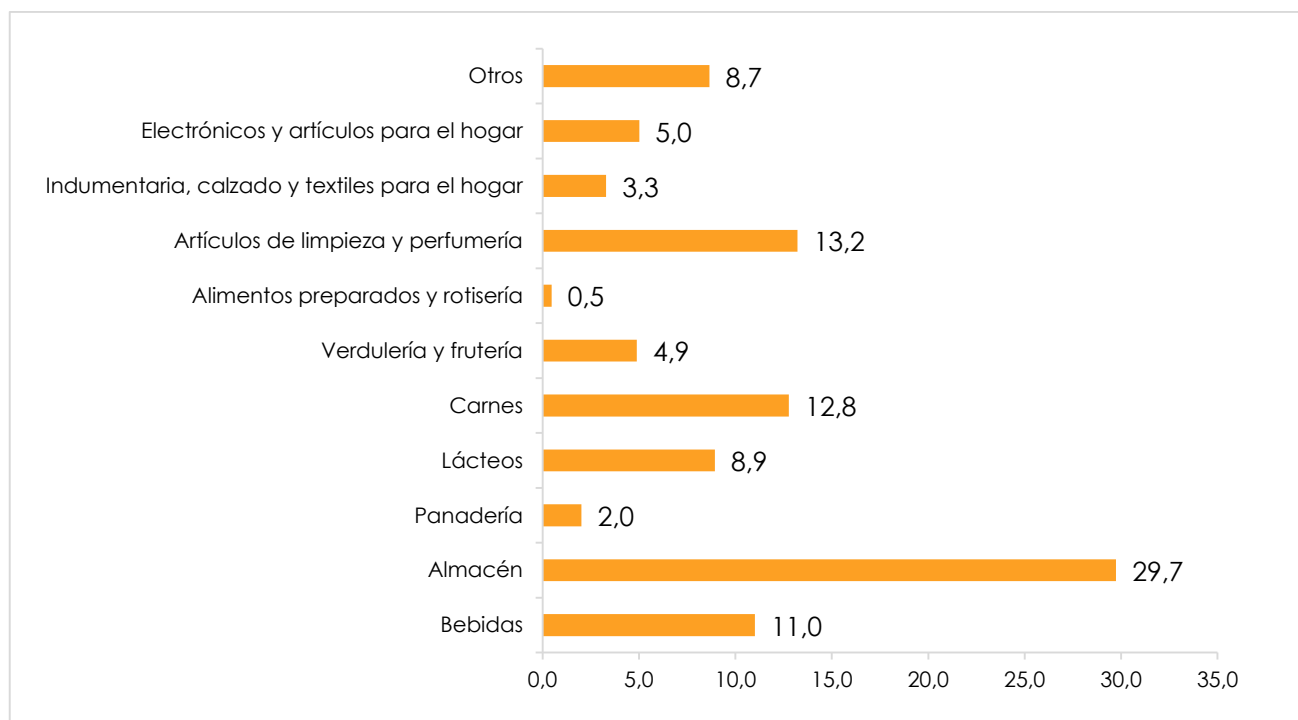
Cuadro 4. Ventas totales a precios corrientes por grupo de artículos, en miles de pesos, variación y composición porcentual. La Pampa. Julio 2021*

Grupo de artículos	Ventas totales a precios corrientes	Variación porcentual respecto al mismo mes del año anterior	Composición porcentual
	Miles de pesos		%
Total	1.358.928	49,4	100,0
Bebidas	149.552	67,4	11,0
Almacén	404.072	42,8	29,7
Panadería	27.484	58,2	2,0
Lácteos	121.403	40,2	8,9
Carnes	173.614	82,1	12,8
Verdulería y frutería	66.399	40,5	4,9
Alimentos preparados y rotisería	6.354	54,2	0,5
Artículos de limpieza y perfumería	179.604	35,3	13,2
Indumentaria, calzado y textiles para el hogar	44.727	70,8	3,3
Electrónicos y artículos para el hogar	68.112	44,9	5,0
Otros	117.607	45,4	8,7

*Datos provisorios

Fuente: Encuesta de supermercados y autoservicios mayoristas, INDEC. Elaboración Subsecretaría de Estadística y Censos.

Gráfico 2. Ventas totales a precios corrientes por grupo de artículos, composición porcentual. La Pampa. Julio 2021*



***Datos provisionales**

Nota: La escala del eje horizontal se seleccionó con el fin de apreciar la composición.

Fuente: Encuesta de supermercados y autoservicios mayoristas, INDEC. Elaboración Subsecretaría de Estadística y Censos.

Glosario

Cantidad de operaciones: número de operaciones efectuadas según la ubicación geográfica de la boca de expendio donde se realizaron las ventas en el mes calendario de referencia.

Superficie total del salón de ventas: es la suma total de la superficie del salón de ventas de todas sus bocas de expendio, medida en metros cuadrados; excluye las playas de estacionamiento, depósitos, sanitarios, área de administración, área de juegos infantiles, cafeterías o similares, todas las áreas más la superficie del salón de ventas conforman la superficie total del predio.

Ventas de mercaderías: corresponde al monto total en pesos, sin centavos, de las ventas realizadas durante el mes de referencia, para cada uno de los grupos de artículos. Las ventas están valuadas al precio de venta en el establecimiento vendedor, neto de bonificaciones o descuentos realizados en el local; se incluye el valor del IVA (impuesto al valor agregado), no así los cargos o intereses por financiación. Las ventas se desagregan en los siguientes grupos:

- **Bebidas:**
 - **Bebidas con alcohol:** vinos, cervezas, licores, sidras, whiskys, coñacs y otros.
 - **Bebidas sin alcohol:** gaseosas, jugos de frutas, jugos concentrados, aguas minerales, aperitivos sin alcohol y otros similares.
- **Almacén:** aceites, fideos, huevos, galletitas, azúcar, té, café, yerba mate, cereales, arroz, harina, sopas, salsas y condimentos, conservas, golosinas, dulces, hamburguesas, pastas frescas elaboradas por el propio establecimiento o por terceros y productos afines, fiambres y sus derivados.
 - **Panadería:** pan, medialunas, facturas, tortas, budines, postres, sándwiches de miga, prepizzas y otros similares; comprende todos los productos afines, ya sean de producción propia o elaborada por terceros, pero cuya venta se materialice en el local del supermercado.
 - **Lácteos:** leche en todas sus variedades y todos los alimentos que utilicen como materia prima leche para su elaboración, como quesos untables, manteca, yogur, postres, helados y otros.
- **Carnes:**
 - **Carnes bovinas:** carnes bovinas frescas y congeladas, y sus derivados.
 - **Carnes de aves:** carnes frescas y congeladas, y sus derivados.
 - **Pescados:** carnes de pescado en todas sus variedades, enteros, trozados y fileteados, y sus derivados.

- **Otras carnes:** carnes ovinas, porcinas, conejo, pavo, pavita, vizcacha y otras carnes frescas y congeladas que no se encuentren en ítems anteriores.
- **Verdulería y frutería:** verduras frescas y congeladas y frutas frescas; no incluye verduras y frutas enlatadas.
- **Alimentos preparados y rotisería:** alimentos elaborados en el propio establecimiento, como empanadas, pizzas, milanesas, supremas de pollo, ensaladas, tartas congeladas con y sin cocción, y otros similares.
- **Artículos de limpieza y perfumería:** lavandinas, detergentes, jabones, desodorantes ambientales, ceras, insecticidas, champús, desodorantes corporales, jabones de tocador, tinturas, hojas y cremas de afeitar, perfumes, lociones y otros similares.
- **Indumentaria, calzado y textiles para el hogar:** ropa formal e informal, lencería, calzados y marroquinería, indumentaria y calzado deportivo, textiles para el hogar, alfombras y cortinas, almohadas, sábanas, frascadas, acolchados y otros similares.
- **Electrónicos y artículos para el hogar:** televisores, LCD, LED, smart TV, proyectores, reproductores de DVD, consolas de videojuegos, equipos de audio, computadoras, artículos de computación, teléfonos, equipos informáticos, calculadoras, heladeras, freezers, cocinas, hornos, anafes, ventiladores, acondicionadores de aire, lavarropas, secarropas, hornos a microondas, extractores de aire, estufas y calefactores, y otros artículos electrónicos en general; artículos para el hogar, como muebles, decoración y otras mercaderías para el hogar no contempladas previamente.
- **Otros:** comprende aquellos productos no incluidos en los rubros anteriores, como libros, artículos de ferretería, pintura, juguetes, papelería, útiles escolares, plantas y artículos de vivero, equipos y artículos para deportes (bicicletas fijas y móviles, cintas y aparatos de gimnasia, etc.), y otros no clasificados previamente que se vendan dentro del local de venta de supermercado.

Ventas totales a precios corrientes: surgen de la agregación de cada unidad del artículo vendido por su precio.

Ventas totales a precios constantes: las ventas deflactadas para cada grupo de artículos se calculan con el cociente entre las ventas a precios corrientes y el deflactor específico.