

Encuesta de Supermercados | Agosto 2020



DIRECTORA GENERAL DE ESTADÍSTICA Y CENSOS

Lic. BIASOTTI, Laura

ÁREA ESTADÍSTICAS ECONÓMICAS

Lic. BUALÓ, Juan

FAIDUTTI, Claudia

RODRIGUEZ, Iara

Encuesta de Supermercados

La Pampa

Mayo 2020

Ventas



A precios corrientes

\$792.277

MILES DE PESOS

Variación
interanual
49,9%



A precios constantes

\$250.304

MILES DE PESOS

Variación
interanual
3,9%



Ticket promedio

\$1.989 PESOS

Variación
interanual
102,3%



Ventas por m²

\$31.272

MILES DE PESOS

Variación
interanual
49,9%

Encuesta de Supermercados

La encuesta de supermercados mide la evolución de las ventas a consumidores finales correspondientes a un total de **101** empresas de supermercados con **2.941** bocas de expendio distribuidas en todo el país a la fecha, de las cuales **25** pertenecen a la provincia de La Pampa.

La encuesta se realiza sobre una nómina de empresas de supermercados que cuentan por lo menos con alguna boca de expendio cuya superficie en salón de ventas sea igual o supere los 200 m² o que la suma de la superficie del salón de ventas todas sus bocas de expendio sea igual o supere los 200 m².

Para la elaboración de este informe se utilizan datos provenientes de informes publicados en la página del Instituto Nacional de Estadística y Censos (INDEC)¹.

¹ www.indec.gob.ar

Datos correspondientes al mes de mayo 2020

Ventas totales a precios corrientes por jurisdicción

En el siguiente cuadro se presentan las ventas totales a precios corrientes por jurisdicción. A nivel país, sumaron un total de 78.682,4 millones de pesos, lo que representa un incremento de 54,8% respecto a mayo 2019.

Las jurisdicciones donde se registraron las subas más importantes de las ventas totales a precios corrientes, fueron: San Juan, 69,8%; Entre Ríos, 63,3%; Jujuy, 62,3%; Ciudad Autónoma de Buenos Aires, 61,7%; Salta, 61,4%; y 24 partidos del Gran Buenos Aires, 60,0%.

Cuadro 1. Ventas totales a precios corrientes por jurisdicción, en miles de pesos y variación porcentual. Mayo 2020*

Jurisdicción	Ventas totales a precios corrientes	Variación porcentual respecto al mismo mes del año anterior
	Miles de pesos	%
Total	78.682.456	54,8
Ciudad Autónoma de Buenos Aires	13.588.204	61,7
24 Partidos del Buenos Aires	19.215.111	60,0
Resto de Buenos Aires	8.225.081	57,1
Catamarca	492.609	57,1
Chaco	760.530	54,2
Chubut	2.428.106	48,3
Córdoba	6.791.624	48,0
Corrientes	1.025.076	45,7
Entre Ríos	1.703.527	63,3
Formosa	564.623	45,4
Jujuy	1.169.017	62,3
La Pampa	792.277	49,9
La Rioja	346.661	19,0
Mendoza	4.115.387	53,4
Misiones	971.410	29,8
Neuquén	2.912.039	57,5
Río Negro	2.341.145	39,6
Salta	1.479.525	61,4
San Juan	912.381	69,8
San Luis	679.424	50,3
Santa Cruz	1.758.818	48,6
Santa Fe	3.539.400	43,2
Santiago del Estero	515.981	45,9
Tierra del Fuego	864.656	40,0
Tucumán	1.489.843	51,6

***Datos provisorios**

Fuente: Informes técnicos INDEC , comercio vol. 4 n° 16 . Encuesta de supermercados y autoservicios mayoristas.

Ventas totales a precios corrientes y constantes en la provincia de La Pampa

Las ventas totales a precios corrientes relevadas en la Encuesta de Supermercados para la provincia de La Pampa durante mayo 2020 sumaron un total de **792.276,6** miles de pesos, lo que representa una suba del 49,9% respecto a mayo 2019.

Cuadro 2. Ventas totales a precios corrientes y a precios constantes, en miles de pesos. La Pampa. Mayo 2019-mayo 2020*

Periodo	Ventas totales		Var. Porcentual respecto al mismo mes del año anterior	
	a precios corrientes	a precios constantes	a precios corrientes	a precios constantes
	Miles de pesos	Miles de pesos	%	
2019 Mayo	528.487,0	240.946,6	43,0	-8,9
Junio	523.706,6	232.241,1	29,8	-16,7
Julio	550.414,0	238.787,4	40,7	-8,7
Agosto	609.323,7	254.524,2	52,2	-1,3
Septiembre	561.203,8	221.043,0	43,6	-6,6
Octubre	672.860,1	256.184,5	48,8	-1,1
Noviembre	724.492,6	263.981,4	53,1	0,7
Diciembre	858.150,0	301.741,5	43,6	-6,9
2020 Enero	701.128,8	240.500,5	51,8	-1,2
Febrero	783.295,4	262.771,8	71,5	13,1
Marzo	809.044,1	263.402,6	57,1	5,1
Abril	704.491,1	226.045,0	38,9	-5,1
Mayo	792.276,6	250.304,0	49,9	3,9

*Datos provisorios

Fuente: Encuesta de supermercados y autoservicios mayoristas, INDEC. Elaboración Dirección General de Estadística y Censos.

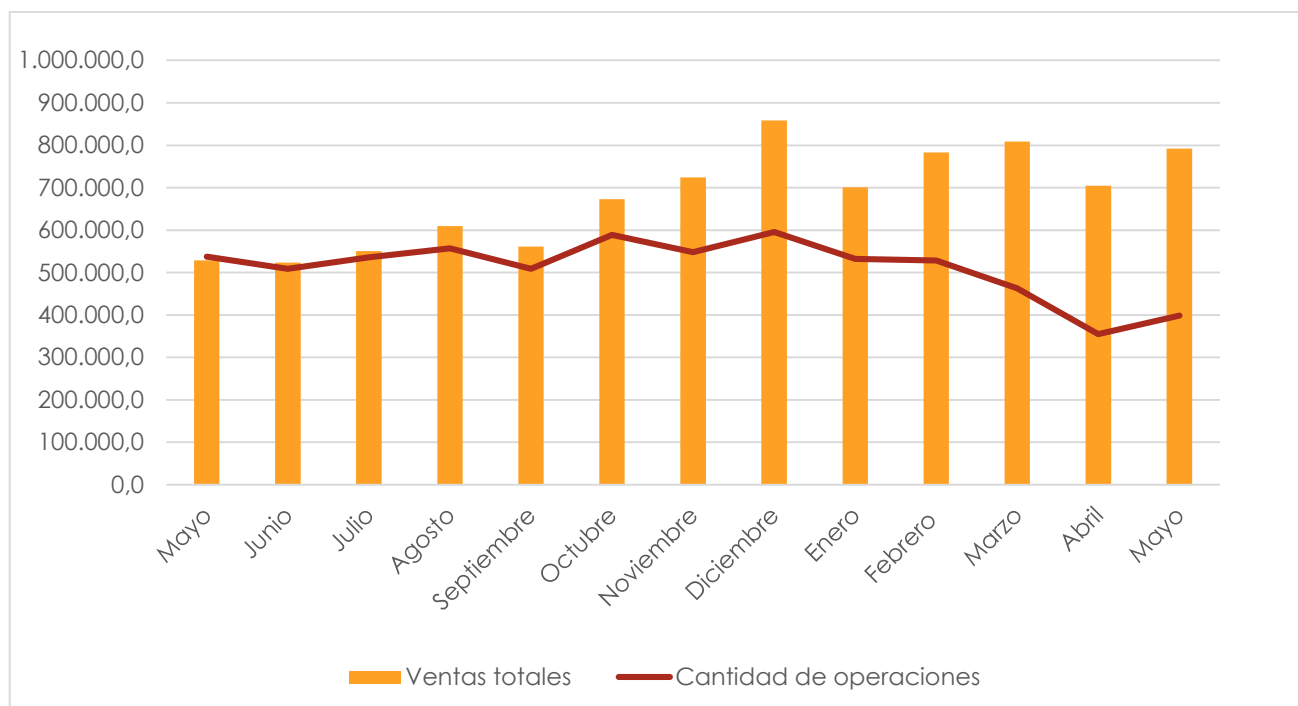
Cuadro 3. Ventas totales a precios corrientes por boca de expendio y por operación, en miles de pesos, unidades, metro cuadrado y pesos. La Pampa. Enero-mayo 2020*

Periodo	Ventas totales	Cantidad de bocas	Ventas por boca	Superficie del área de ventas	Ventas por m ²	Cantidad de operaciones	Ventas por operación
	Miles de pesos	Unidades	Miles de pesos	m ²	Pesos	Unidades	Pesos
Enero	701.128,8	25	28.045,2	25.335	27.674,3	532.235	1.317
Febrero	783.295,4	25	31.331,8	25.335	30.917,5	528.600	1.482
Marzo	809.044,1	25	32.361,8	25.335	31.933,9	462.810	1.748
Abril	704.491,1	25	28.179,6	25.335	27.807,0	354.729	1.986
Mayo	792.276,6	25	31.691,1	25.335	31.272,0	398.253	1.989

*Datos provisorios

Fuente: Encuesta de supermercados y autoservicios mayoristas, INDEC. Elaboración Dirección General de Estadística y Censos.

Gráfico 1. Evolución mensual de ventas totales a precios corrientes y cantidad de operaciones. La Pampa. Mayo 2019-mayo 2020*



*Datos provisorios

Fuente: Encuesta de supermercados y autoservicios mayoristas, INDEC. Elaboración Dirección General de Estadística y Censos.

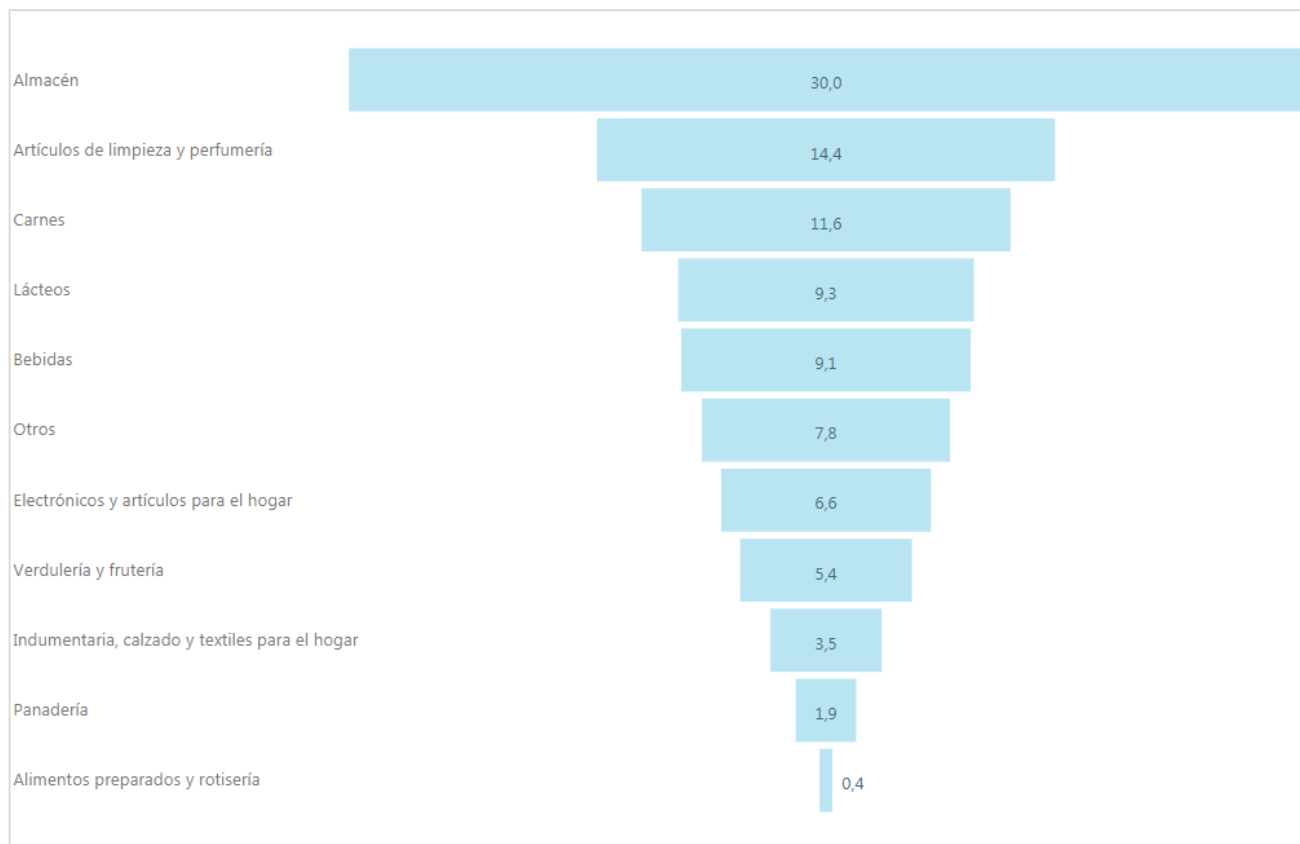
Cuadro 4. Ventas totales a precios corrientes por grupo de artículos, en miles de pesos, variación y composición porcentual. La Pampa. Mayo 2020*

Grupo de artículos	Ventas totales a precios corrientes	Variación porcentual respecto al mismo mes del año anterior	Composición porcentual
	Miles de pesos	%	
Total	792.276,6	49,9	100,0
Bebidas	72.380,0	51,5	9,1
Almacén	237.619,9	51,4	30,0
Panadería	15.229,1	28,4	1,9
Lácteos	74.030,2	47,1	9,3
Carnes	91.688,0	35,5	11,6
Verdulería y frutería	42.494,4	85,7	5,4
Alimentos preparados y rotisería	3.154,1	-25,1	0,4
Artículos de limpieza y perfumería	114.049,4	38,5	14,4
Indumentaria, calzado y textiles para el hogar	27.616,7	44,0	3,5
Electrónicos y artículos para el hogar	52.194,5	126,1	6,6
Otros	61.820,5	46,5	7,8

*Datos provisorios

Fuente: Encuesta de supermercados y autoservicios mayoristas, INDEC. Elaboración Dirección General de Estadística y Censos.

Gráfico 2. Ventas totales a precios corrientes por grupo de artículos, composición porcentual. La Pampa. Mayo 2020*



***Datos provisorios**

Fuente: Encuesta de supermercados y autoservicios mayoristas, INDEC. Elaboración Dirección General de Estadística y Censos.

Glosario

Cantidad de operaciones: número de operaciones efectuadas según la ubicación geográfica de la boca de expendio donde se realizaron las ventas en el mes calendario de referencia.

Superficie total del salón de ventas: es la suma total de la superficie del salón de ventas de todas sus bocas de expendio, medida en metros cuadrados; excluye las playas de estacionamiento, depósitos, sanitarios, área de administración, área de juegos infantiles, cafeterías o similares, todas las áreas más la superficie del salón de ventas conforman la superficie total del predio.

Ventas de mercaderías: corresponde al monto total en pesos, sin centavos, de las ventas realizadas durante el mes de referencia, para cada uno de los grupos de artículos. Las ventas están valuadas al precio de venta en el establecimiento vendedor, neto de bonificaciones o descuentos realizados en el local; se incluye el valor del IVA (impuesto al valor agregado), no así los cargos o intereses por financiación. Las ventas se desagregan en los siguientes grupos:

- **Bebidas:**
 - **Bebidas con alcohol:** vinos, cervezas, licores, sidras, whiskys, coñacs y otros.
 - **Bebidas sin alcohol:** gaseosas, jugos de frutas, jugos concentrados, aguas minerales, aperitivos sin alcohol y otros similares.
- **Almacén:** aceites, fideos, huevos, galletitas, azúcar, té, café, yerba mate, cereales, arroz, harina, sopas, salsas y condimentos, conservas, golosinas, dulces, hamburguesas, pastas frescas elaboradas por el propio establecimiento o por terceros y productos afines, fiambres y sus derivados.
 - **Panadería:** pan, medialunas, facturas, tortas, budines, postres, sándwiches de miga, prepizzas y otros similares; comprende todos los productos afines, ya sean de producción propia o elaborada por terceros, pero cuya venta se materialice en el local del supermercado.
 - **Lácteos:** leche en todas sus variedades y todos los alimentos que utilicen como materia prima leche para su elaboración, como quesos untables, manteca, yogur, postres, helados y otros.
- **Carnes:**
 - **Carnes bovinas:** carnes bovinas frescas y congeladas, y sus derivados.
 - **Carnes de aves:** carnes frescas y congeladas, y sus derivados.
 - **Pescados:** carnes de pescado en todas sus variedades, enteros, trozados y fileteados, y sus derivados.
 - **Otras carnes:** carnes ovinas, porcinas, conejo, pavo, pavita, vizcacha y otras carnes frescas y congeladas que no se encuentren en ítems anteriores.

- **Verdulería y frutería:** verduras frescas y congeladas y frutas frescas; no incluye verduras y frutas enlatadas.
- **Alimentos preparados y rotisería:** alimentos elaborados en el propio establecimiento, como empanadas, pizzas, milanesas, supremas de pollo, ensaladas, tartas congeladas con y sin cocción, y otros similares.
- **Artículos de limpieza y perfumería:** lavandinas, detergentes, jabones, desodorantes ambientales, ceras, insecticidas, champús, desodorantes corporales, jabones de tocador, tinturas, hojas y cremas de afeitar, perfumes, lociones y otros similares.
- **Indumentaria, calzado y textiles para el hogar:** ropa formal e informal, lencería, calzados y marroquinería, indumentaria y calzado deportivo, textiles para el hogar, alfombras y cortinas, almohadas, sábanas, frascadas, acolchados y otros similares.
- **Electrónicos y artículos para el hogar:** televisores, LCD, LED, smart TV, proyectores, reproductores de DVD, consolas de videojuegos, equipos de audio, computadoras, artículos de computación, teléfonos, equipos informáticos, calculadoras, heladeras, freezers, cocinas, hornos, anafes, ventiladores, acondicionadores de aire, lavarropas, secarropas, hornos a microondas, extractores de aire, estufas y calefactores, y otros artículos electrónicos en general; artículos para el hogar, como muebles, decoración y otras mercaderías para el hogar no contempladas previamente.
- **Otros:** comprende aquellos productos no incluidos en los rubros anteriores, como libros, artículos de ferretería, pintura, juguetes, papelería, útiles escolares, plantas y artículos de vivero, equipos y artículos para deportes (bicicletas fijas y móviles, cintas y aparatos de gimnasia, etc.), y otros no clasificados previamente que se vendan dentro del local de venta de supermercado.

Ventas totales a precios corrientes: surgen de la agregación de cada unidad del artículo vendido por su precio.

Ventas totales a precios constantes: las ventas deflactadas para cada grupo de artículos se calculan con el cociente entre las ventas a precios corrientes y el deflactor específico.