

Índice de Precios al Consumidor

Región Pampeana

Abril 2022



MINISTERIO DE LA PRODUCCIÓN

Vet. GONZÁLEZ, Fernanda

SUBSECRETARÍA DE DE ESTADÍSTICA Y CENSOS

Lic. BIASOTTI, Laura

DIRECCIÓN DE ESTADÍSTICAS SOCIOECONÓMICAS

Lic. BUALÓ, Juan F.

ÁREA ESTADÍSTICAS ECONÓMICAS

FAIDUTTI, Claudia

FERRANDO, Jorgelina

GEHL, Martín

MUÑOZ, Marcela

MUÑOZ, Marcelo

PÉREZ, Elisa

EQUIPO ÍNDICE DE PRECIOS AL CONSUMIDOR

Coordinadora

FAIDUTTI, Claudia

Analista

MUÑOZ, Marcela

Supervisores

MUÑOZ, Verónica

SILVA, Matías

Encuestadores

ARNAUTI, Agustín

FERREYRA, Karen

JAIME, Pamela

KLEIN, Natalia

SILVA, Alejandro

Ingresadores

COLLADO, Rodrigo

SILVA, Matías

Índice de Precios al Consumidor

Total Nacional y Región Pampeana

Marzo 2022



Variación %
mensual
Total nacional

6,7%

Variación %
acumulada
Total nacional

16,1%

Variación %
interanual
Total nacional

55,1%

Región
Pampeana



Variación %
mensual

6,6%

Variación %
acumulada

15,9%

Variación %
interanual

53,7%

Variación % mensual por categorías

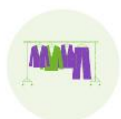
Bienes	6,9
Servicios	5,7

Estacionales	6,4
IPC Núcleo	6,5
Regulados	7,4

Mayores aumentos



25,8%
Educación



9,1%
Prendas de vestir
y calzado

Menores aumentos o bajas



4,5%
Recreación y
cultura



4,4%
Salud

Índice de Precios al Consumidor

El Índice de Precios al Consumidor (IPC) es un índice económico en el que se valoran los precios de un predeterminado conjunto de bienes y servicios (conocido como canasta familiar).

Para su elaboración se realiza un relevamiento mensual de precios distribuido en 39 aglomerados urbanos de todas las provincias del país, cuya estructura de ponderación es la siguiente:

Cuadro 1. Estructura de ponderaciones por regiones, según información de la ENGHo 2004/05.

Región	Jurisdicciones	Ponderación
		%
Gran Buenos Aires	Ciudad Autónoma de Buenos Aires y 24 partidos del Gran Buenos Aires	44,7
Cuyo	Mendoza, San Juan, San Luis	5,2
Noreste	Corrientes, Misiones, Chaco, Formosa	4,5
Noroeste	Catamarca, Jujuy, La Rioja, Salta, Santiago del Estero, Tucumán	6,9
Pampeana	Resto de la provincia de Buenos Aires, Córdoba, Entre Ríos, La Pampa, Santa Fe	34,2
Patagónica	Chubut, Neuquén, Río Negro, Santa Cruz, Tierra del Fuego	4,6

Fuente: INDEC.¹

Para la elaboración de este informe se utilizan datos provenientes de la base de datos de la Subsecretaría de Estadística y Censos y de informes publicados en la página del Instituto Nacional de Estadística y Censos (INDEC).

¹ https://www.indec.gob.ar/ftp/cuadros/economia/metodologia_ipc_nacional_05_17.pdf

Datos correspondientes al mes de marzo 2022

Nivel general y divisiones

El nivel general del Índice de Precios al Consumidor (IPC) representativo del total de hogares del país registró en marzo de 2022 una variación de 6,7% respecto al mes anterior, mientras que, respecto a marzo 2021, la variación fue de 55,1%.

Cuadro 2. Variaciones respecto al mes anterior, a diciembre 2021 e interanuales, según divisiones. Total nacional. Marzo 2022

Nivel general y divisiones	Variación porcentual		
	Mensual	Acumulada	Interanual
Nivel general	6,7	16,1	55,1
Alimentos y bebidas no alcohólicas	7,2	20,9	59,7
Bebidas alcohólicas y tabaco	5,7	10,5	48,8
Prendas de vestir y calzado	10,9	17,4	67,3
Vivienda, agua, electricidad, gas y otros combustibles	7,7	12,7	38,3
Equipamiento y mantenimiento del hogar	4,4	12,6	48,7
Salud	5,0	13,2	54,5
Transporte	5,5	13,7	56,9
Comunicación	3,4	12,8	30,6
Recreación y cultura	3,3	10,1	43,4
Educación	23,6	27,9	54,3
Restaurantes y hoteles	5,4	16,2	67,8
Bienes y servicios varios	5,5	14,8	48,0

Fuente: INDEC, Índice de Precios al Consumidor. Elaboración Subsecretaría de Estadística y Censos.

En la Región Pampeana se registró una variación mensual de 6,6%, acumulada respecto a diciembre 2021 de 15,9% e interanual de 53,7%.

Las divisiones que mayor variación mensual presentaron fueron "Educación" (25,8%) y "Prendas de vestir y calzado" (9,1%), mientras que las divisiones "Recreación y cultura" (4,5%) y "Salud" (4,4%) registraron los menores aumentos.

Cuadro 3. Variaciones respecto al mes anterior, a diciembre 2021 e interanuales, según divisiones. Región Pampeana. Marzo 2022

Nivel general y divisiones	Variación porcentual		
	Mensual	Acumulada	Interanual
Nivel general	6,6	15,9	53,7
Alimentos y bebidas no alcohólicas	7,9	20,9	58,9
Bebidas alcohólicas y tabaco	5,6	10,4	49,2
Prendas de vestir y calzado	9,1	16,3	67,5
Vivienda, agua, electricidad, gas y otros combustibles	6,0	12,3	32,6
Equipamiento y mantenimiento del hogar	4,6	12,8	48,7
Salud	4,4	12,3	53,6
Transporte	5,5	15,1	57,6
Comunicación	5,5	13,3	31,5
Recreación y cultura	4,5	10,6	38,5
Educación	25,8	30,1	55,7
Restaurantes y hoteles	5,2	13,7	62,4
Bienes y servicios varios	5,1	13,7	47,3

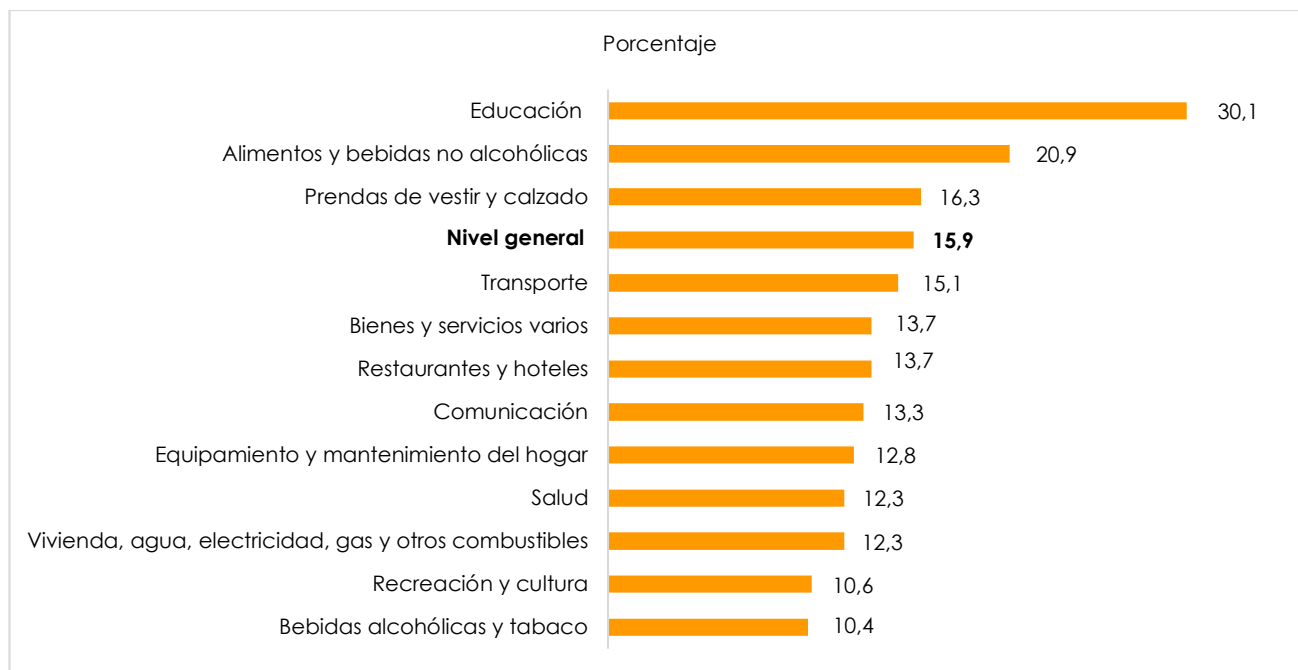
Fuente: INDEC, Índice de Precios al Consumidor. Elaboración Subsecretaría de Estadística y Censos.

Gráfico 1. Variaciones mensuales de las 12 divisiones de la canasta. Región Pampeana. Marzo 2022



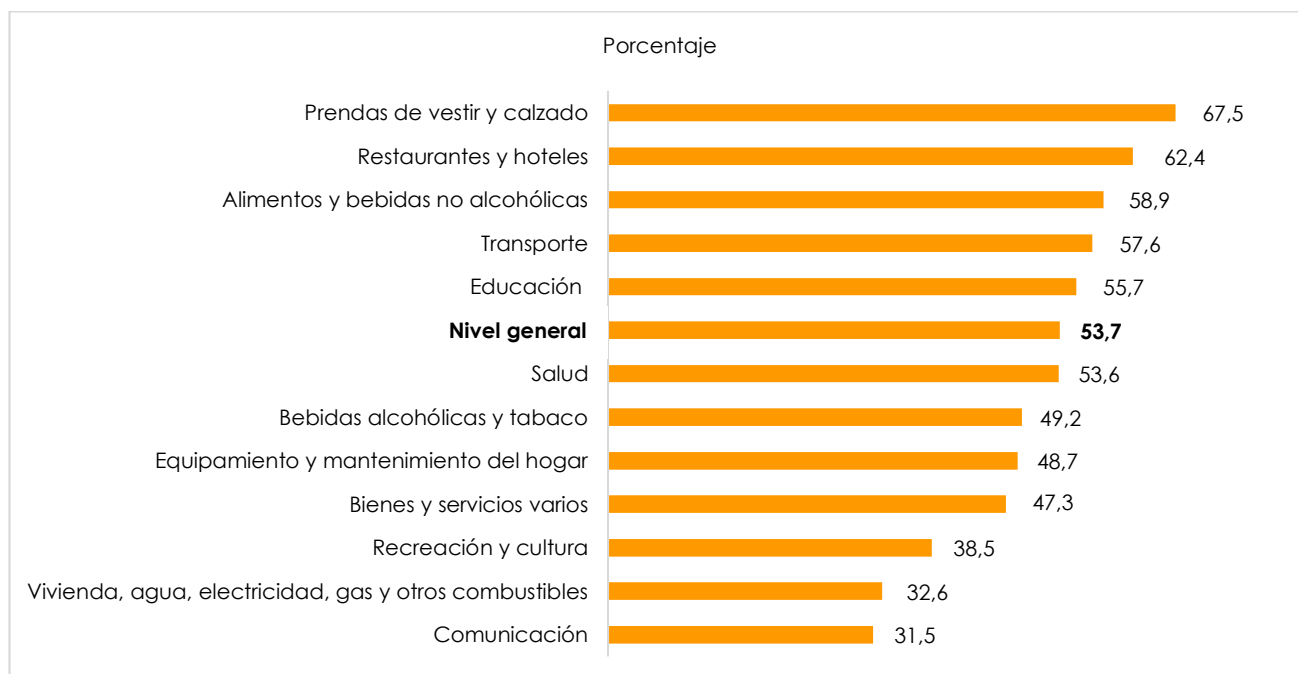
Fuente: INDEC, Índice de Precios al Consumidor. Elaboración Subsecretaría de Estadística y Censos.

Gráfico 2. Variaciones respecto a diciembre 2021 de las 12 divisiones de la canasta. Región Pampeana. Marzo 2022



Fuente: INDEC, Índice de Precios al Consumidor. Elaboración Subsecretaría de Estadística y Censos.

Gráfico 3. Variaciones interanuales de las 12 divisiones de la canasta. Región Pampeana. Marzo 2022



Fuente: INDEC, Índice de Precios al Consumidor. Elaboración Subsecretaría de Estadística y Censos.

La incidencia de una división en el nivel general mide lo que habría variado el nivel general del índice si el resto de los precios hubiesen permanecido constantes.

La suma total de las incidencias de las divisiones es igual a la variación del nivel general del índice.

Cuadro 4. Incidencia de las divisiones en las variaciones del nivel general del IPC. Resultados respecto al mes anterior, a diciembre 2021 e interanuales. Región Pampeana. Marzo 2022

Nivel general y divisiones	Incidencia		
	Mensual	Acumulada	Interanual
	Puntos porcentuales		
Nivel general	6,6	15,9	53,7
Alimentos y bebidas no alcohólicas	2,4	6,3	17,9
Bebidas alcohólicas y tabaco	0,2	0,3	1,5
Prendas de vestir y calzado	1,0	1,8	6,8
Vivienda, agua, electricidad, gas y otros combustibles	0,4	0,8	2,5
Equipamiento y mantenimiento del hogar	0,3	0,8	3,0
Salud	0,4	1,2	4,9
Transporte	0,7	1,8	6,6
Comunicación	0,1	0,3	0,9
Recreación y cultura	0,3	0,8	2,9
Educación	0,3	0,4	0,8
Restaurantes y hoteles	0,4	1,1	4,6
Bienes y servicios varios	0,2	0,4	1,5

Fuente: INDEC, Índice de Precios al Consumidor. Elaboración Subsecretaría de Estadística y Censos.

Bienes y servicios

En la región, los bienes registraron un aumento de 6,9% con respecto al mes anterior, mientras que los servicios aumentaron 5,7%.

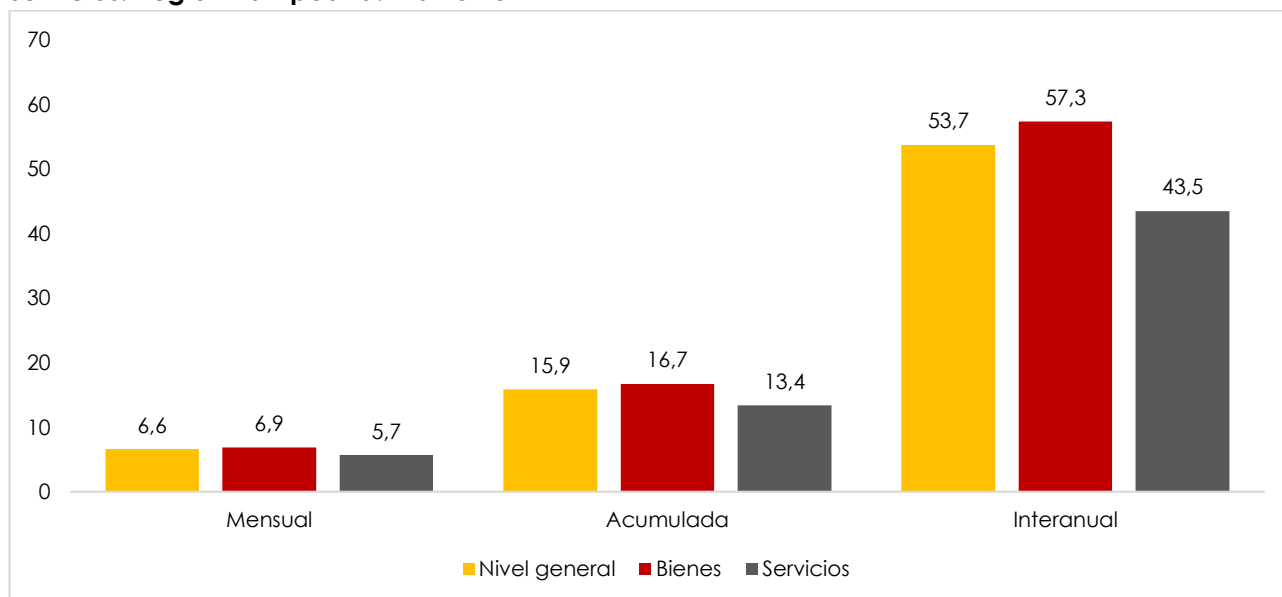
Con respecto al mismo mes del año anterior, los bienes registraron un incremento de 57,3% y los servicios de 43,5%.

Cuadro 5. Variaciones respecto al mes anterior, a diciembre 2021 e interanuales, según bienes y servicios. Región Pampeana. Marzo 2022

Nivel general, bienes y servicios	Variación porcentual		
	Mensual	Acumulada	Interanual
Nivel general	6,6	15,9	53,7
Bienes	6,9	16,7	57,3
Servicios	5,7	13,4	43,5

Fuente: INDEC, Índice de Precios al Consumidor. Elaboración Subsecretaría de Estadística y Censos.

Gráfico 4. Variaciones respecto al mes anterior, a diciembre 2021 e interanuales, según bienes y servicios. Región Pampeana. Marzo 2022



Fuente: INDEC, Índice de Precios al Consumidor. Elaboración Subsecretaría de Estadística y Censos.

Cuadro 6. Incidencia respecto al mes anterior, a diciembre 2021 e interanuales, según bienes y servicios. Región Pampeana. Marzo 2022

Nivel general, bienes y servicios	Variación porcentual		
	Mensual	Acumulada	Interanual
Nivel general	6,6	15,9	53,7
Bienes	5,2	12,6	42,4
Servicios	1,4	3,3	11,3

Fuente: INDEC, Índice de Precios al Consumidor. Elaboración Subsecretaría de Estadística y Censos.

Estacionales, IPC núcleo y regulados

A continuación, se presenta una clasificación de los bienes y servicios de la canasta, que da origen a tres categorías diferentes:

- **Bienes y servicios cuyos precios están sujetos a regulación o tienen alto componente impositivo:** combustibles para la vivienda, electricidad, agua y servicios sanitarios, sistemas de salud y servicios auxiliares, transporte público de pasajeros, funcionamiento y mantenimiento de vehículos, correo, teléfono, educación formal y cigarrillos y accesorios.
- **Bienes y servicios con comportamiento estacional:** frutas, verduras, ropa exterior, transporte por turismo y alojamiento y excursiones.
- **IPC núcleo:** resto de los grupos del IPC.

Cuadro 7. Variaciones respecto al mes anterior, a diciembre 2021 e interanuales, según categorías. Región Pampeana. Marzo 2022

Nivel general y categorías	Variación porcentual		
	Mensual	Acumulado	Interanual
Nivel general	6,6	15,9	53,7
Estacionales	6,4	27,0	67,9
IPC Núcleo	6,5	14,4	55,1
Regulados	7,4	14,2	39,0

Fuente: INDEC, Índice de Precios al Consumidor. Elaboración Subsecretaría de Estadística y Censos.

Cuadro 8. Incidencia respecto al mes anterior, a diciembre 2021 e interanuales, según categorías. Región Pampeana. Marzo 2022

Nivel general y categorías	Variación porcentual		
	Mensual	Acumulado	Interanual
Nivel general	6,6	15,9	53,7
Estacionales	0,9	3,2	8,2
IPC Núcleo	4,6	10,3	38,5
Regulados	1,2	2,4	7,1

Fuente: INDEC, Índice de Precios al Consumidor. Elaboración Subsecretaría de Estadística y Censos.

Variaciones de precios promedio y aperturas de la canasta

Cuadro 9. Variaciones según principales aperturas de la canasta. Región Pampeana. Marzo 2022

Principales aperturas	Variación porcentual		
	Mensual	Acumulada	Interanual
Nivel general	6,6	15,9	53,7
Alimentos y bebidas no alcohólicas	7,9	20,9	58,9
Alimentos	8,2	21,9	60,0
Pan y cereales	11,7	21,1	62,0
Carnes y derivados	8,7	16,2	60,0
Leche, productos lácteos y huevos	8,4	19,4	61,0
Aceites, grasas y manteca	4,6	11,6	52,1
Frutas	3,4	22,2	31,7
Verduras, tubérculos y legumbres	5,8	61,3	76,6
Azúcar, dulces, chocolate, golosinas, etc.	6,8	15,4	55,6
Bebidas no alcohólicas	4,3	11,4	47,8
Café, té, yerba y cacao	4,3	11,1	61,2
Aguas minerales, bebidas gaseosas y jugos	4,2	11,6	41,4
Bebidas alcohólicas y tabaco	5,6	10,4	49,2
Bebidas alcohólicas	4,9	13,0	72,4
Tabaco	6,3	8,0	32,5
Prendas de vestir y calzado	9,1	16,3	67,5
Prendas de vestir y materiales	9,2	17,0	73,3
Calzado	8,7	14,2	51,9
Vivienda, agua, electricidad y otros combustibles	6,0	12,3	32,6
Alquiler de la vivienda y gastos conexos	3,8	12,2	44,7
Alquiler de la vivienda	4,1	13,5	45,1
Electricidad, gas y otros combustibles	9,2	12,4	17,5
Equipamiento y mantenimiento del hogar	4,6	12,8	48,7
Bienes y servicios para la conservación del hogar	5,7	13,4	52,4
Salud	4,4	12,3	53,6
Productos medicinales, artefactos y equipos para la salud	4,2	11,7	53,1
Gastos de prepagas	5,3	15,1	65,3
Transporte	5,5	15,1	57,6
Adquisición de vehículos	5,5	16,0	74,4
Funcionamiento de equipos de transporte personal	6,8	17,5	48,8
Combustibles y lubricantes para vehículos de uso del hogar	7,5	17,9	44,3
Transporte público	1,2	5,7	43,9
Comunicaciones	5,5	13,3	31,5
Servicios de telefonía e internet	5,4	13,3	31,0
Recreación y cultura	4,5	10,6	38,5
Servicios recreativos y culturales	5,9	7,9	23,0

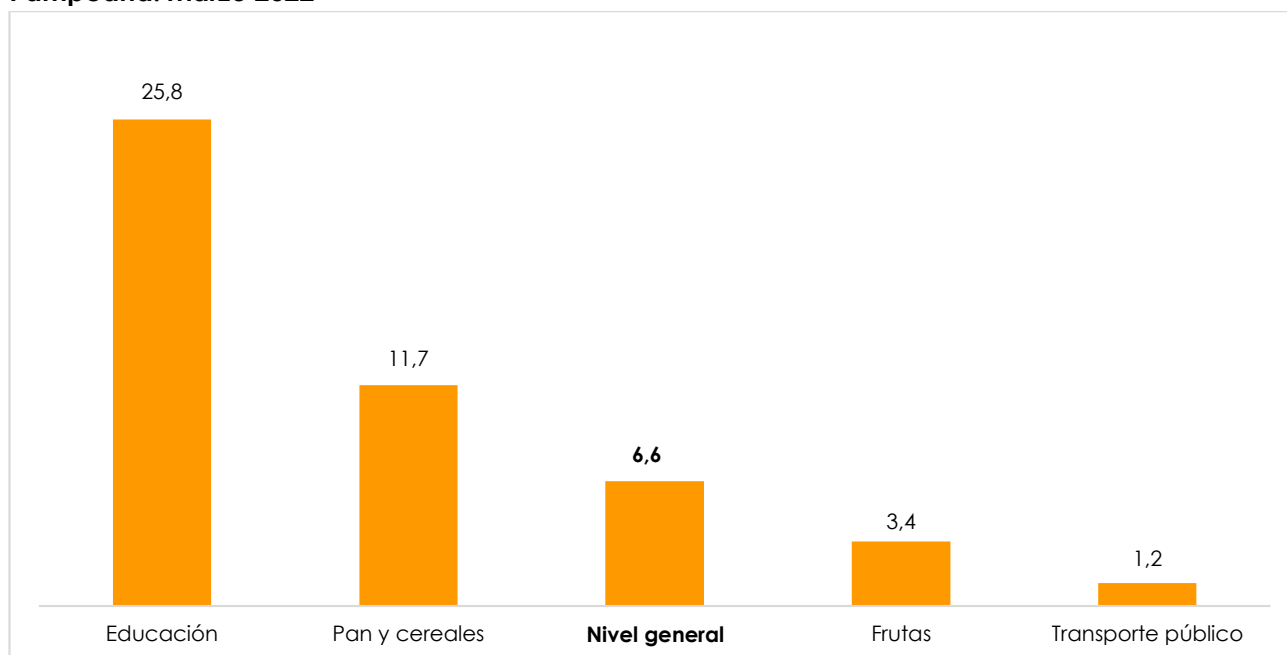
(Continúa)

Cuadro 9. (conclusión)

Principales aperturas	Variación porcentual		
	Mensual	Acumulada	Interanual
Periódicos, diarios, revistas, libros y artículos de papelería	7,5	12,9	56,8
Educación	25,8	30,1	55,7
Restaurantes y hoteles	5,2	13,7	62,4
Restaurantes y comidas fuera del hogar	6,1	13,3	61,9
Bienes y servicios varios	5,1	13,7	47,3
Cuidado personal	5,1	13,6	47,7

Fuente: INDEC, Índice de Precios al Consumidor. Elaboración Subsecretaría de Estadística y Censos.

Gráfico 5. Principales aperturas de la canasta con mayor y menor variación mensual. Región Pampeana. Marzo 2022



Fuente: INDEC, Índice de Precios al Consumidor. Elaboración Subsecretaría de Estadística y Censos.

Cuadro 10. Precios al consumidor de un conjunto de productos seleccionados de la canasta y variación porcentual respecto al mes anterior. Santa Rosa. Marzo 2022²

Productos seleccionados	Unidad de medida	Precios		Variación respecto al mes anterior
		Marzo 2022	Febrero 2022	%
		Pesos	Pesos	%
Pan francés tipo mignón	kg	242,1	200,8	20,6
Galletitas de agua envasadas	250 g	97,4	89,9	8,4
Harina de trigo común 000	kg	71,3	63,7	11,8
Arroz blanco simple	kg	120,4	118,4	1,7
Fideos secos tipo guisero	500 g	99,9	89,6	11,5
Carne picada común	kg	929,5	733,0	26,8
Nalga	kg	1231,3	1222,9	0,7
Pollo entero	kg	217,0	199,1	9,0
Filet de merluza fresco	kg	914,3	814,3	12,3
Aceite de girasol	bot. 1,5 litros	322,5	305,2	5,7
Leche entera fresca en sachet	litro	100,7	91,7	9,8
Leche en polvo entera	800 g	816,3	848,3	-3,8
Queso cremoso	lg	945,5	859,1	10,1
Manteca	200 g	190,3	173,3	9,8
Huevos de gallina	docena	243,5	202,4	20,3
Manzana deliciosa	kg	258,0	250,0	3,2
Limón	kg	134,6	175,0	-23,1
Banana	kg	210,7	212,2	-0,7
Batata	kg	118,3	114,3	3,5
Papa	kg	94,2	97,8	-3,7
Cebolla	kg	116,1	95,3	21,9
Tomate redondo	kg	259,6	262,9	-1,2
Zapallo anco	kg	83,2	83,9	-0,9
Tomate entero en conserva	lata 230 g	89,0	87,1	2,2
Arvejas secas remojadas	lata 220 g	61,1	63,3	-3,4
Azúcar	kg	100,5	89,8	11,9
Sal fina	500 g	72,1	65,6	9,9
Gaseosa base cola	1,5 litros	140,9	138,7	1,6
Agua sin gas	1,5 litros	85,1	78,3	8,7
Vino común	litro	204,3	192,3	6,2
Yerba mate	500 g	272,1	251,8	8,1
Café instantáneo	200 g	762,6	662,8	15,1
Jabón en polvo para ropa	800 g	226,3	205,7	10,0
Detergente líquido	750 cc	184,7	181,6	1,7
Lavandina	1000 cc	83,4	77,3	7,8
Champú	400 cc	266,0	226,9	17,2
Desodorante	150 cc	375,1	362,9	3,4
Jabón de tocador	125 g	90,0	91,5	-1,6

Nota: la variación mensual puede no coincidir por redondeo de los precios promedio.

Fuente: INDEC, Índice de Precios al Consumidor. Elaboración Subsecretaría de Estadística y Censos.

² Los datos corresponden a precios promedio relevados en supermercados de la ciudad de Santa Rosa.

Los productos que mayor variación presentaron con respecto al mes anterior fueron: *Carne picada común* (26,8%); *Cebolla* (21,9%); *Pan francés tipo mignón* (20,6%) y *Huevos de gallina* (20,3%). Y aquellos que sufrieron las menores variaciones o bajas fueron: *Arvejas secas remojadas* (-3,4%); *Papa* (-3,7%); *Leche en polvo entera* (-3,8%) y *Limón* (-23,1%).

Notas explicativas³

Precios cuidados

Los precios relevados que se encuentran dentro del programa Precios Cuidados para marzo representan el 6,95% del total de precios relevados en el GBA. La presencia de estos precios en la muestra no depende de decisiones de relevamiento. En general, los productos que forman parte del acuerdo Precios Cuidados se actualizan modificando los productos y presentaciones que se incluyen.

En el enlace https://www.indec.gob.ar/ftp/cuadros/economia/sh_ipc_precios_promedio.xls se encuentra disponible el cuadro con los porcentajes de precios acordados dentro de la muestra de precios relevados para una selección de los ítems de la canasta desde abril de 2016.

³ Informes técnicos INDEC , índices de precios vol. 6 n°11. Índice de precios al consumidor (IPC).