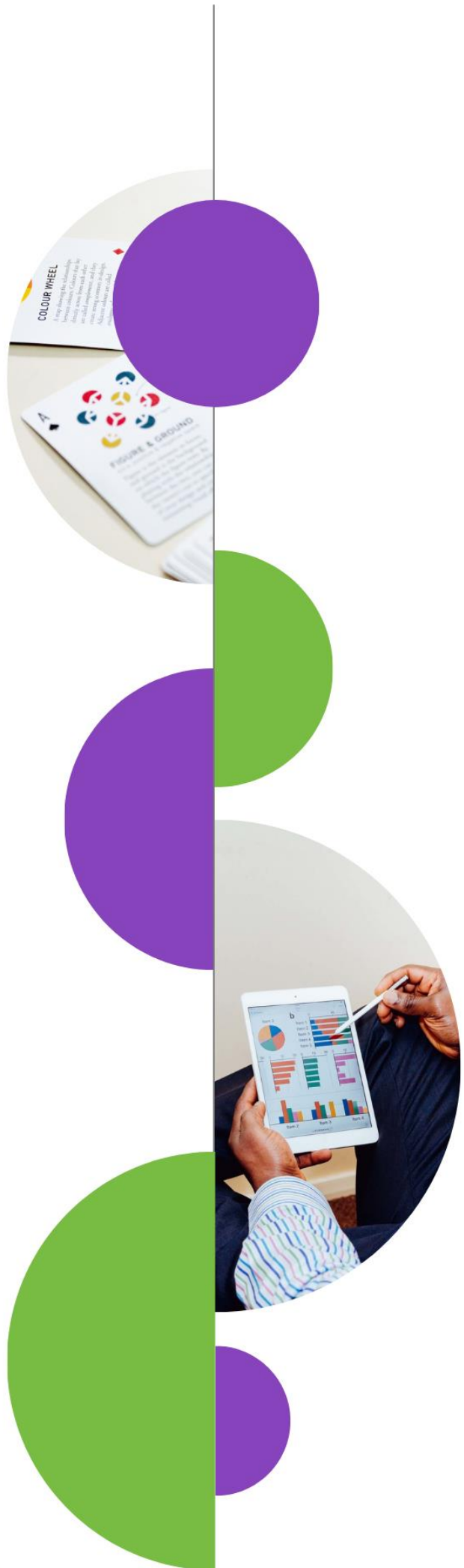


Índice de Precios al Consumidor

Región Pampeana

Agosto 2022



MINISTERIO DE LA PRODUCCIÓN

Vet. GONZÁLEZ, Fernanda

SUBSECRETARÍA DE DE ESTADÍSTICA Y CENSOS

Lic. BIASOTTI, Laura

DIRECCIÓN DE ESTADÍSTICAS SOCIOECONÓMICAS

Lic. BUALÓ, Juan F.

ÁREA ESTADÍSTICAS ECONÓMICAS

FAIDUTTI, Claudia

FERRANDO, Jorgelina

GEHL, Martín

MUÑOZ, Marcela

MUÑOZ, Marcelo

PÉREZ, Elisa

EQUIPO ÍNDICE DE PRECIOS AL CONSUMIDOR

Coordinadora

FAIDUTTI, Claudia

Analista

MUÑOZ, Marcela

Supervisores

MUÑOZ, Verónica

SILVA, Matías

Encuestadores

ARNAUTI, Agustín

FERREYRA, Karen

JAIME, Pamela

KLEIN, Natalia

SILVA, Alejandro

Ingresadores

COLLADO, Rodrigo

SILVA, Matías

Índice de Precios al Consumidor

Julio 2022

Total nacional



Variación mensual

7,4%

Variación acumulada

46,2%

Variación interanual

71,0%

Región Pampeana



Variación mensual

7,5%

Variación acumulada

46,0%

Variación interanual

69,9%

Variación % mensual por categorías

Bienes	7,6
Servicios	7,4

Estacionales	12,1
IPC Núcleo	7,3
Regulados	5,0

Mayores aumentos



14,3%

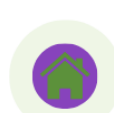
Recreación y cultura



10,2%

Equipamiento y mantenimiento del hogar

Menores aumentos o bajas



4,0%

Vivienda, agua, electricidad, gas y otros combustibles



3,8%

Educación

Índice de Precios al Consumidor

El Índice de Precios al Consumidor (IPC) es un índice económico en el que se valoran los precios de un predeterminado conjunto de bienes y servicios (conocido como canasta familiar).

Para su elaboración se realiza un relevamiento mensual de precios distribuido en 39 aglomerados urbanos de todas las provincias del país, cuya estructura de ponderación es la siguiente:

Cuadro 1. Estructura de ponderaciones por regiones, según información de la ENGHo 2004/05.

Región	Jurisdicciones	Ponderación
		%
Gran Buenos Aires	Ciudad Autónoma de Buenos Aires y 24 partidos del Gran Buenos Aires	44,7
Cuyo	Mendoza, San Juan, San Luis	5,2
Noreste	Corrientes, Misiones, Chaco, Formosa	4,5
Noroeste	Catamarca, Jujuy, La Rioja, Salta, Santiago del Estero, Tucumán	6,9
Pampeana	Resto de la provincia de Buenos Aires, Córdoba, Entre Ríos, La Pampa, Santa Fe	34,2
Patagónica	Chubut, Neuquén, Río Negro, Santa Cruz, Tierra del Fuego	4,6

Fuente: INDEC. ¹ Elaboración Subsecretaría de Estadística y Censos.

Para la elaboración de este informe se utilizan datos provenientes de la base de datos de la Subsecretaría de Estadística y Censos y de informes publicados en la página del Instituto Nacional de Estadística y Censos (INDEC).

¹ https://www.indec.gob.ar/ftp/cuadros/economia/metodologia_ipc_nacional_05_17.pdf

Datos correspondientes al mes de julio 2022

Nivel general y divisiones

El nivel general del Índice de Precios al Consumidor (IPC) representativo del total de hogares del país registró en julio de 2022 una variación de 7,4% respecto al mes anterior, mientras que respecto a julio 2021 el aumento fue de 71,0%.

Cuadro 2. Variaciones respecto al mes anterior, a diciembre 2021 e interanuales, según divisiones. Total nacional. Julio 2022

Nivel general y divisiones	Variación porcentual		
	Mensual	Acumulada	Interanual
Nivel general	7,4	46,2	71,0
Alimentos y bebidas no alcohólicas	6,0	48,3	70,6
Bebidas alcohólicas y tabaco	6,4	37,1	61,2
Prendas de vestir y calzado	8,5	56,5	96,7
Vivienda, agua, electricidad, gas y otros combustibles	4,6	36,3	50,3
Equipamiento y mantenimiento del hogar	10,3	46,4	70,7
Salud	6,8	46,9	72,1
Transporte	5,5	40,5	63,9
Comunicación	5,5	27,7	35,5
Recreación y cultura	13,2	44,0	70,0
Educación	6,1	48,2	64,6
Restaurantes y hoteles	9,8	53,7	90,6
Bienes y servicios varios	8,1	43,5	64,8

Fuente: INDEC, Índice de Precios al Consumidor. Elaboración Subsecretaría de Estadística y Censos.

En la Región Pampeana se registró una variación mensual de 7,5%, acumulada respecto a diciembre 2021 de 46,0% e interanual de 69,9%.

Las divisiones que mayor variación mensual presentaron fueron “Recreación y cultura” (14,3%) y “Equipamiento y mantenimiento del hogar” (10,2%), mientras que “Vivienda, agua, electricidad, gas y otros combustibles” (4,0%) y “Educación” (3,8%) registraron los menores aumentos.

Cuadro 3. Variaciones respecto al mes anterior, a diciembre 2021 e interanuales, según divisiones. Región Pampeana. Julio 2022

Nivel general y divisiones	Variación porcentual		
	Mensual	Acumulada	Interanual
Nivel general	7,5	46,0	69,9
Alimentos y bebidas no alcohólicas	6,1	47,3	69,6
Bebidas alcohólicas y tabaco	6,7	37,2	62,7
Prendas de vestir y calzado	9,1	56,3	94,4
Vivienda, agua, electricidad, gas y otros combustibles	4,0	33,0	43,8
Equipamiento y mantenimiento del hogar	10,2	46,6	70,4
Salud	7,0	46,1	69,9
Transporte	6,9	46,2	67,8
Comunicación	6,1	27,3	36,5
Recreación y cultura	14,3	44,0	69,8
Educación	3,8	48,9	66,8
Restaurantes y hoteles	8,8	49,8	85,4
Bienes y servicios varios	8,1	41,8	62,7

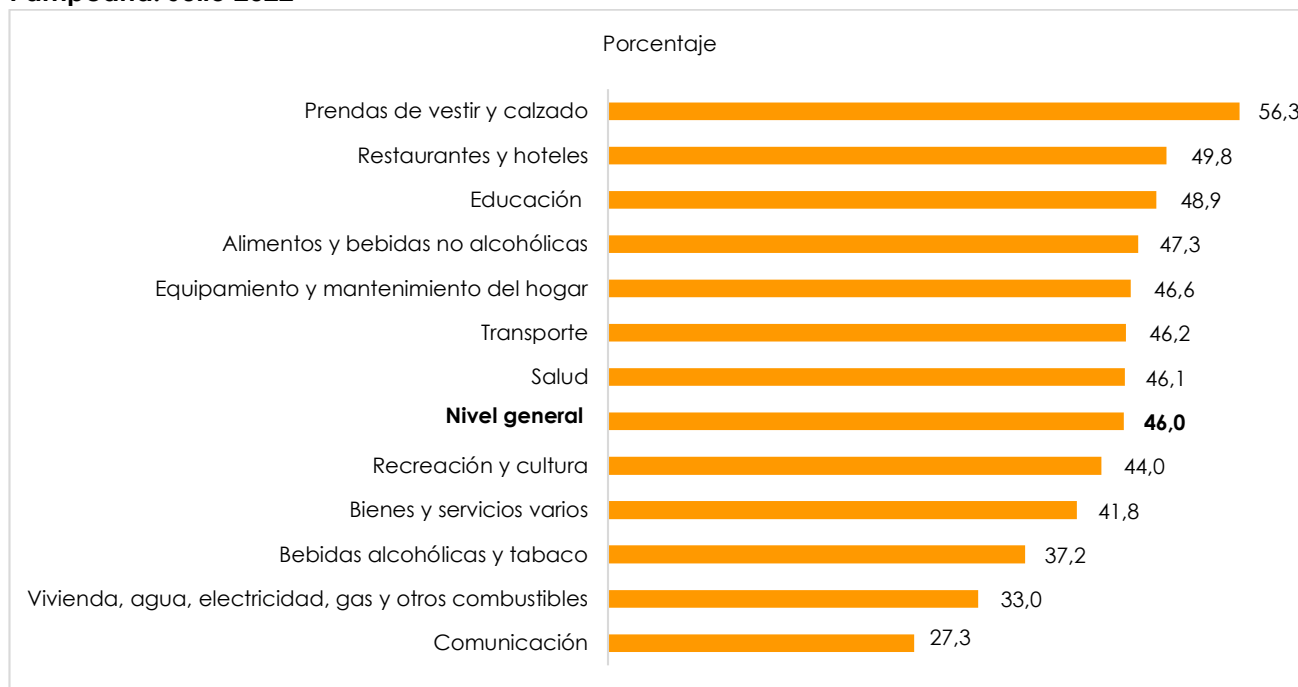
Fuente: INDEC, Índice de Precios al Consumidor. Elaboración Subsecretaría de Estadística y Censos.

Gráfico 1. Variaciones mensuales de las 12 divisiones de la canasta. Región Pampeana. Julio 2022



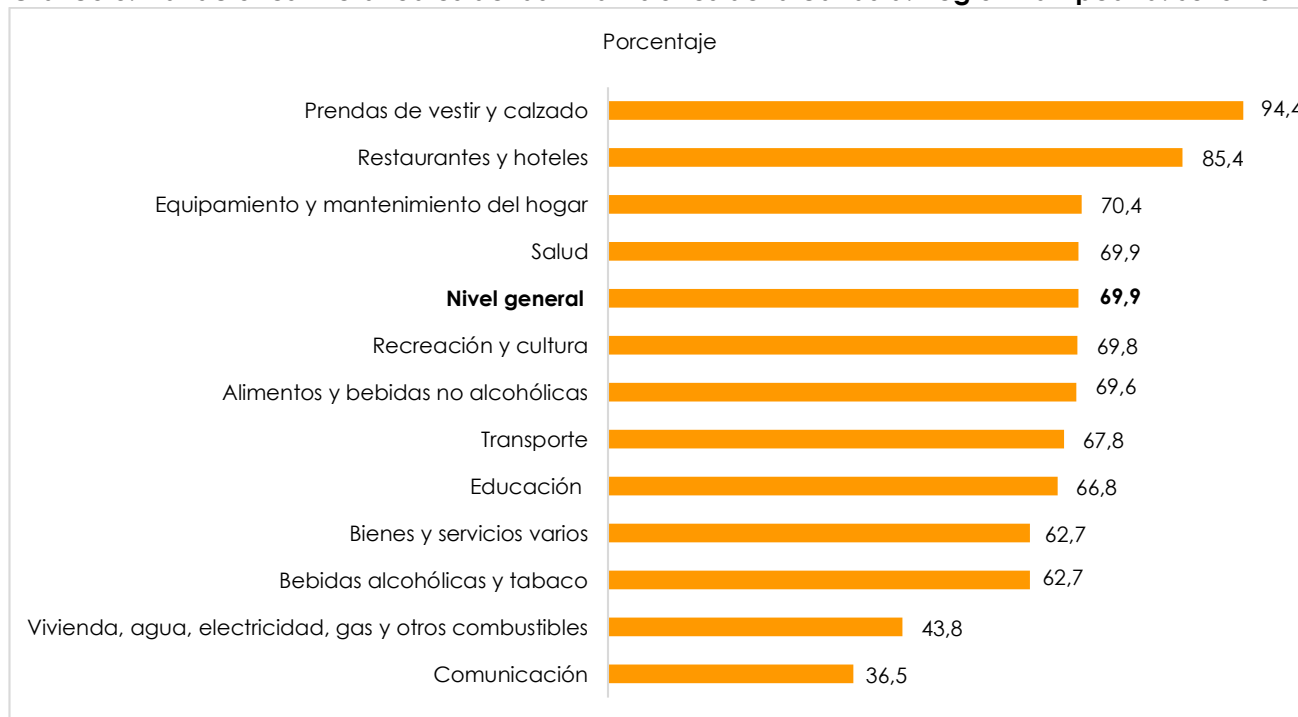
Fuente: INDEC, Índice de Precios al Consumidor. Elaboración Subsecretaría de Estadística y Censos.

Gráfico 2. Variaciones respecto a diciembre 2021 de las 12 divisiones de la canasta. Región Pampeana. Julio 2022



Fuente: INDEC, Índice de Precios al Consumidor. Elaboración Subsecretaría de Estadística y Censos.

Gráfico 3. Variaciones interanuales de las 12 divisiones de la canasta. Región Pampeana. Julio 2022



Fuente: INDEC, Índice de Precios al Consumidor. Elaboración Subsecretaría de Estadística y Censos.

La incidencia de una división en el nivel general mide lo que habría variado el nivel general del índice si el resto de los precios hubiesen permanecido constantes.

La suma total de las incidencias de las divisiones es igual a la variación del nivel general del índice.

Cuadro 4. Incidencia de las divisiones en las variaciones del nivel general del IPC. Resultados respecto al mes anterior, a diciembre 2021 e interanuales. Región Pampeana. Julio 2022

Nivel general y divisiones	Incidencia		
	Mensual	Acumulada	Interanual
	Puntos porcentuales		
Nivel general	7,5	46,0	69,9
Alimentos y bebidas no alcohólicas	1,9	14,2	21,1
Bebidas alcohólicas y tabaco	0,2	1,2	2,0
Prendas de vestir y calzado	1,0	6,1	9,6
Vivienda, agua, electricidad, gas y otros combustibles	0,3	2,3	3,2
Equipamiento y mantenimiento del hogar	0,6	2,9	4,4
Salud	0,7	4,3	6,6
Transporte	0,8	5,5	8,2
Comunicación	0,1	0,7	1,0
Recreación y cultura	0,9	3,1	4,9
Educación	0,1	0,6	0,8
Restaurantes y hoteles	0,7	3,9	6,3
Bienes y servicios varios	0,2	1,3	1,9

Fuente: INDEC, Índice de Precios al Consumidor. Elaboración Subsecretaría de Estadística y Censos.

Bienes y servicios

En la región los bienes registraron una variación de 7,6% con respecto al mes anterior, mientras que los servicios aumentaron un 7,4% mensual.

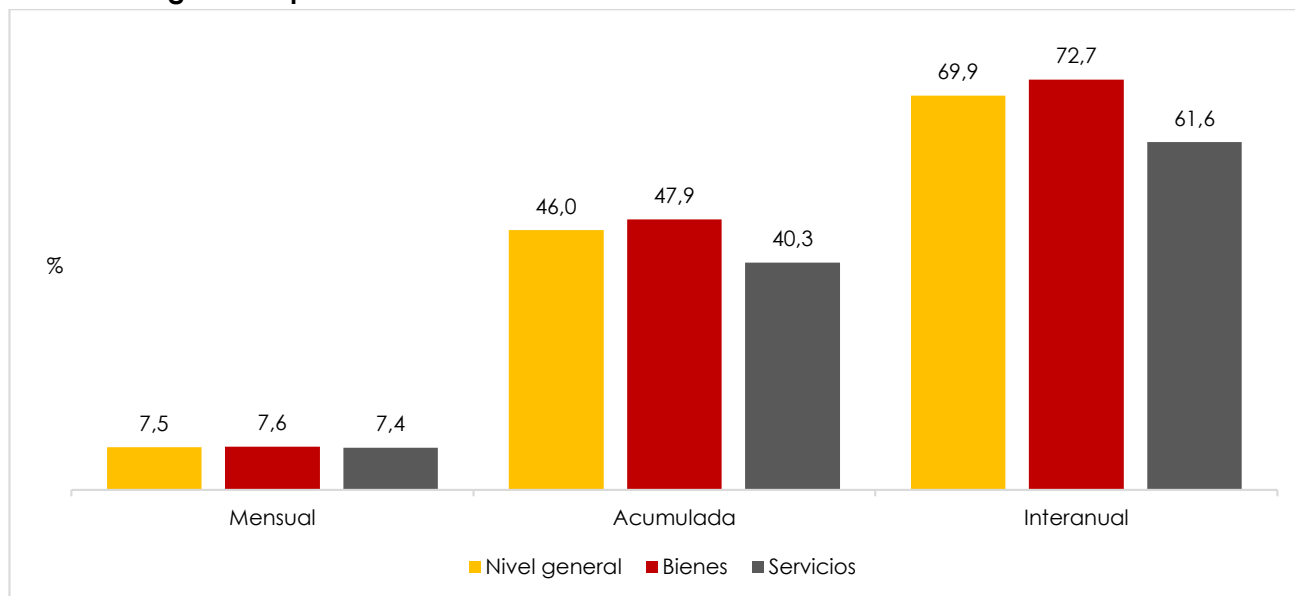
Con respecto al mismo mes del año anterior, los bienes registraron un incremento de 72,7% y los servicios subieron un 61,6% interanual.

Cuadro 5. Variaciones respecto al mes anterior, a diciembre 2021 e interanuales, según bienes y servicios. Región Pampeana. Julio 2022

Nivel general, bienes y servicios	Variación porcentual		
	Mensual	Acumulada	Interanual
Nivel general	7,5	46,0	69,9
Bienes	7,6	47,9	72,7
Servicios	7,4	40,3	61,6

Fuente: INDEC, Índice de Precios al Consumidor. Elaboración Subsecretaría de Estadística y Censos.

Gráfico 4. Variaciones respecto al mes anterior, a diciembre 2021 e interanuales, según bienes y servicios. Región Pampeana. Julio 2022



Fuente: INDEC, Índice de Precios al Consumidor. Elaboración Subsecretaría de Estadística y Censos.

Cuadro 6. Incidencia respecto al mes anterior, a diciembre 2021 e interanual, según bienes y servicios. Región Pampeana. Julio 2022

Nivel general, bienes y servicios	Puntos porcentuales		
	Mensual	Acumulada	Interanual
Nivel general	7,5	46,0	69,9
Bienes	5,8	36,0	54,5
Servicios	1,8	10,0	15,4

Fuente: INDEC, Índice de Precios al Consumidor. Elaboración Subsecretaría de Estadística y Censos.

Estacionales, IPC núcleo y regulados

A continuación, se presenta una clasificación de los bienes y servicios de la canasta, que da origen a tres categorías diferentes:

- **Bienes y servicios cuyos precios están sujetos a regulación o tienen alto componente impositivo:** combustibles para la vivienda, electricidad, agua y servicios sanitarios, sistemas de salud y servicios auxiliares, transporte público de pasajeros, funcionamiento y mantenimiento de vehículos, correo, teléfono, educación formal y cigarrillos y accesorios.
- **Bienes y servicios con comportamiento estacional:** frutas, verduras, ropa exterior, transporte por turismo y alojamiento y excursiones.
- **IPC núcleo:** resto de los grupos del IPC.

Cuadro 7. Variaciones respecto al mes anterior, a diciembre 2021 e interanuales, según categorías. Región Pampeana. Julio 2022

Nivel general y categorías	Variación porcentual		
	Mensual	Acumulado	Interanual
Nivel general	7,5	46,0	69,9
Estacionales	12,1	63,6	94,2
IPC Núcleo	7,3	44,5	70,6
Regulados	5,0	39,8	51,3

Fuente: INDEC, Índice de Precios al Consumidor. Elaboración Subsecretaría de Estadística y Censos.

Cuadro 8. Incidencia respecto al mes anterior, a diciembre 2021 e interanual, según categorías. Región Pampeana. Julio 2022

Nivel general y categorías	Puntos porcentuales		
	Mensual	Acumulado	Interanual
Nivel general	7,5	46,0	69,9
Estacionales	1,6	7,6	11,1
IPC Núcleo	5,2	31,8	49,7
Regulados	0,8	6,6	9,2

Fuente: INDEC, Índice de Precios al Consumidor. Elaboración Subsecretaría de Estadística y Censos.

Variaciones de precios promedio y aperturas de la canasta

Cuadro 9. Variaciones según principales aperturas de la canasta. Región Pampeana. Julio 2022

Principales aperturas	Variación porcentual		
	Mensual	Acumulada	Interanual
Nivel general	7,5	46,0	69,9
Alimentos y bebidas no alcohólicas	6,1	47,3	69,6
Alimentos	5,9	48,0	70,2
Pan y cereales	6,8	54,9	78,1
Carnes y derivados	3,2	40,7	69,1
Leche, productos lácteos y huevos	8,2	51,1	66,2
Aceites, grasas y manteca	10,1	49,5	63,5
Frutas	8,2	39,5	63,6
Verduras, tubérculos y legumbres	6,8	68,8	68,3
Azúcar, dulces, chocolate, golosinas, etc.	9,9	49,0	79,3
Bebidas no alcohólicas	8,0	40,2	63,9
Café, té, yerba y cacao	7,8	41,4	72,4
Aguas minerales, bebidas gaseosas y jugos	8,1	39,6	59,6
Bebidas alcohólicas y tabaco	6,7	37,2	62,7
Bebidas alcohólicas	9,4	50,7	86,2
Tabaco	4,1	25,1	43,2
Prendas de vestir y calzado	9,1	56,3	94,4
Prendas de vestir y materiales	9,1	59,8	100,9
Calzado	9,1	45,9	75,8
Vivienda, agua, electricidad y otros combustibles	4,0	33,0	43,8
Alquiler de la vivienda y gastos conexos	3,1	31,2	53,6
Alquiler de la vivienda	3,4	31,9	53,6
Electricidad, gas y otros combustibles	3,2	33,0	29,6
Equipamiento y mantenimiento del hogar	10,2	46,6	70,4
Bienes y servicios para la conservación del hogar	7,4	46,2	73,3
Salud	7,0	46,1	69,9
Productos medicinales, artefactos y equipos para la salud	7,6	46,6	67,3
Gastos de prepagas	4,0	50,0	94,7
Transporte	6,9	46,2	67,8
Adquisición de vehículos	8,4	44,2	82,1
Funcionamiento de equipos de transporte personal	6,3	53,5	62,0
Combustibles y lubricantes para vehículos de uso del hogar	4,9	53,5	56,1
Transporte público	4,4	30,5	50,5
Comunicaciones	6,1	27,3	36,5
Servicios de telefonía e internet	6,1	26,9	35,7
Recreación y cultura	14,3	44,0	69,8
Servicios recreativos y culturales	3,8	30,6	53,5

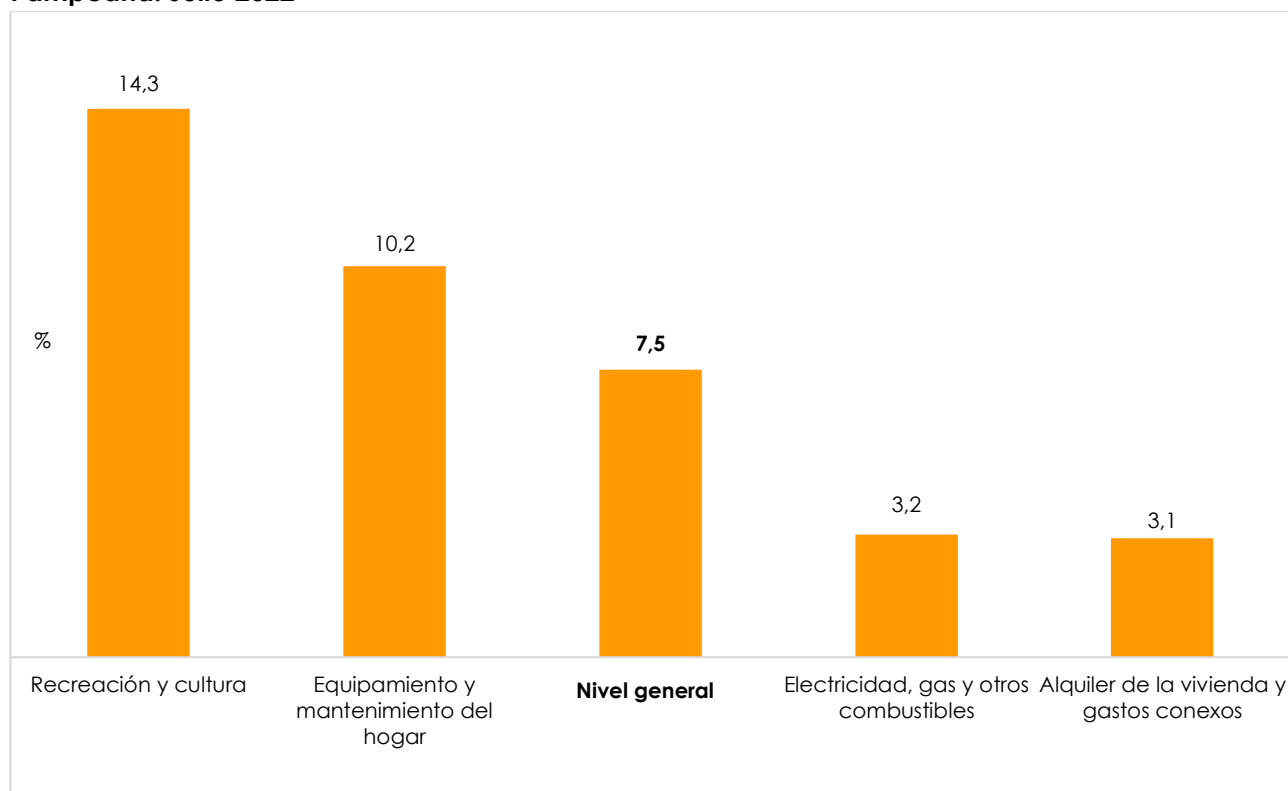
(Continúa)

Cuadro 9. (conclusión)

Principales aperturas	Variación porcentual		
	Mensual	Acumulada	Interanual
Periódicos, diarios, revistas, libros y artículos de papelería	9,8	44,1	78,3
Educación	3,8	48,9	66,8
Restaurantes y hoteles	8,8	49,8	85,4
Restaurantes y comidas fuera del hogar	7,4	47,8	82,9
Bienes y servicios varios	8,1	41,8	62,7
Cuidado personal	8,4	42,4	63,7

Fuente: INDEC, Índice de Precios al Consumidor. Elaboración Subsecretaría de Estadística y Censos.

Gráfico 5. Principales aperturas de la canasta con mayor y menor variación mensual. Región Pampeana. Julio 2022



Fuente: INDEC, Índice de Precios al Consumidor. Elaboración Subsecretaría de Estadística y Censos.

Cuadro 10. Precios al consumidor de un conjunto de productos seleccionados de la canasta y variación porcentual respecto al mes anterior. Santa Rosa. Julio 2022²

Productos seleccionados	Unidad de medida	Precios		Variación respecto al mes anterior
		Julio 2022	Junio 2022	%
		Pesos	Pesos	%
Pan francés tipo mingón	kg	300,6	291,7	3,0
Galletitas de agua envasadas	250 g	143,2	133,0	7,7
Harina de trigo común 000	kg	92,0	85,0	8,2
Arroz blanco simple	kg	147,2	139,9	5,2
Fideos secos tipo guisero	500 g	131,4	134,9	-2,6
Carne picada común	kg	1.017,0	1.081,3	-5,9
Nalga	kg	1.515,2	1.483,2	2,2
Pollo entero	kg	325,9	298,3	9,2
Filet de merluza fresco	kg	1.218,6	1.100,0	10,8
Aceite de girasol	1,5 litros	460,2	465,0	-1,0
Leche entera fresca en sachet	litro	135,3	127,6	6,0
Leche en polvo entera	800 g	1.180,5	983,0	20,1
Queso cremoso	kg	1.178,1	1.135,6	3,7
Manteca	200 g	231,4	226,3	2,2
Huevos de gallina	docena	351,3	321,3	9,3
Manzana deliciosa	kg	322,4	324,5	-0,7
Limón	kg	97,0	119,2	-18,7
Banana	kg	214,7	213,8	0,4
Batata	kg	140,2	120,1	16,8
Papa	kg	110,7	102,6	7,9
Cebolla	kg	209,8	172,3	21,8
Tomate redondo	kg	283,6	281,3	0,8
Zapallo anco	kg	90,3	89,9	0,4
Tomate entero en conserva	lata 230 g	99,0	93,2	6,2
Arvejas secas remojadas	lata 220 g	86,5	80,7	7,1
Azúcar	kg	156,3	137,0	14,2
Sal fina	500 g	79,1	78,3	1,0
Gaseosa base cola	1,5 litros	193,2	176,8	9,3
Agua sin gas	1,5 litros	106,6	100,6	5,9
Vino común	litro	290,5	272,6	6,6
Yerba mate	500 g	337,9	314,8	7,3
Café instantáneo	200 g	994,4	915,5	8,6
Jabón en polvo para ropa	800 g	328,8	311,3	5,6
Detergente líquido	750 cc	229,8	215,5	6,6
Lavandina	1000 cc	114,9	97,9	17,3
Champú	400 cc	296,2	276,4	7,1
Desodorante	150 cc	473,8	457,2	3,6
Jabón de tocador	125 g	125,9	114,9	9,5

Nota: la variación mensual puede no coincidir por redondeo de los precios promedio.

Fuente: INDEC, Índice de Precios al Consumidor. Elaboración Subsecretaría de Estadística y Censos.

² Los datos corresponden a precios promedio relevados en supermercados de la ciudad de Santa Rosa.

Los productos que mayor variación presentaron con respecto al mes anterior fueron: *Cebolla* (21,8%); *Leche en polvo entera* (20,1%); *Lavandina* (17,3%) y *Batata* (16,8%). Aquellos que sufrieron los menores aumentos o bajas fueron: *Aceite de girasol* (-1,0%); *Fideos secos tipo guisero* (-2,6%); *Carne picada común* (-5,9%) y *Limón* (-18,7%).

Notas explicativas³

Precios cuidados

Los precios relevados que se encuentran dentro del programa Precios Cuidados para julio representan el 4,96% del total de precios relevados en el GBA. La presencia de estos precios en la muestra no depende de decisiones de relevamiento. En general, los productos que forman parte del acuerdo Precios Cuidados se actualizan modificando los productos y presentaciones que se incluyen.

En el enlace https://www.indec.gob.ar/ftp/cuadros/economia/sh_ipc_precios_promedio.xls se encuentra disponible el cuadro con los porcentajes de precios acordados dentro de la muestra de precios relevados para una selección de los ítems de la canasta desde abril de 2016.

³ Informes técnicos INDEC , índices de precios vol. 6 n°25. Índice de precios al consumidor (IPC).