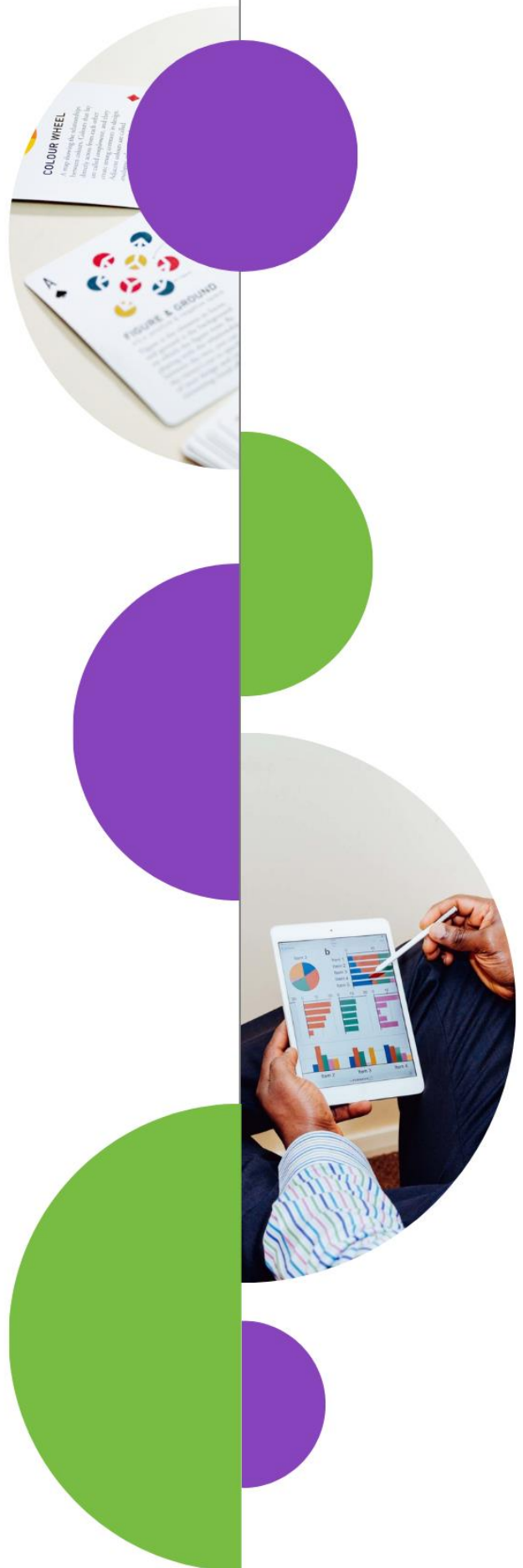


# Informe Ganadero - Bovino

4.to trimestre 2021





**MINISTERIO DE LA PRODUCCIÓN**

Vet. GONZÁLEZ, Fernanda

**SUBSECRETARÍA DE ESTADÍSTICA Y CENSOS**

Lic. BIASOTTI, Laura

**DIRECCIÓN DE ESTADÍSTICAS SOCIOECONÓMICAS**

Lic. BUALÓ, Juan

**ÁREA ESTADÍSTICAS RURALES**

LLUCH, Miguel

Ing. PEREZ, Mauricio

ROMERO, Mauricio

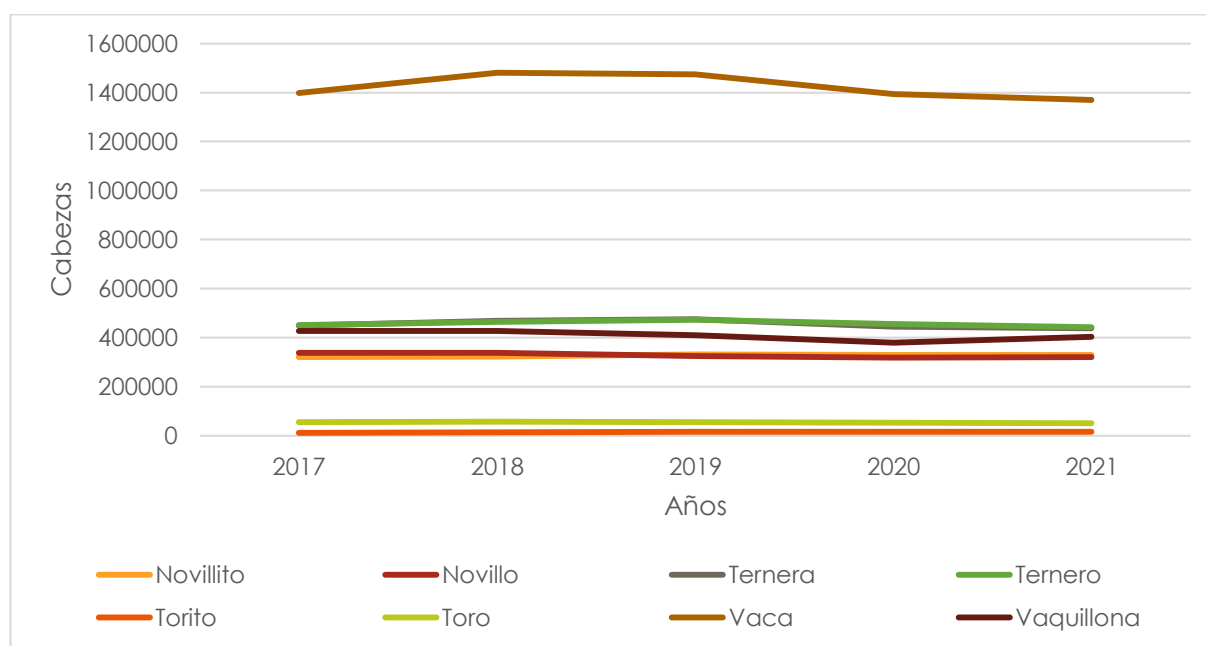
## Informe Ganadero Bovino

La elaboración de este informe por parte de la Subsecretaría de Estadística y Censos de la Provincia de La Pampa, surge como respuesta a la necesidad de contar con datos trimestrales confiables sobre la actividad ganadera bovina de la provincia. La misma, se analizará desde el punto de vista "Estimaciones de la Producción" y "Mercado". Está elaborada en base a datos e informes generados por el Ministerio de Agricultura, Ganadería y Pesca de la Nación, el INDEC y el SENASA Centro Regional La Pampa - San Luis.

### Estimaciones de la producción

El Servicio Nacional de Sanidad y Calidad Agroalimentaria (SENASA), informó que el stock de ganado vacuno de la provincia durante la **primera campaña** de vacunación contra la fiebre aftosa 2021 (8 de marzo al 7 de mayo), fue de 3.368.374 cabezas. Con estos valores, se puede decir, que el rodeo bovino se mantuvo estable de un año a otro (-0,6%). Comparando el rodeo vacunado nacional con el pampeano, este representó un 6,3% del total.

**Gráfico 1. Evolución stock bovino provincial en la primera vacunación. La Pampa. Periodo 2017 a 2021**



**Fuente:** SENASA Centro Regional La Pampa - San Luis. Elaboración Subsecretaría de Estadística y Censos.

**Cuadro 1. Stock bovino provincial en la primera vacunación, por categorías. La Pampa. Años 2020 y 2021**

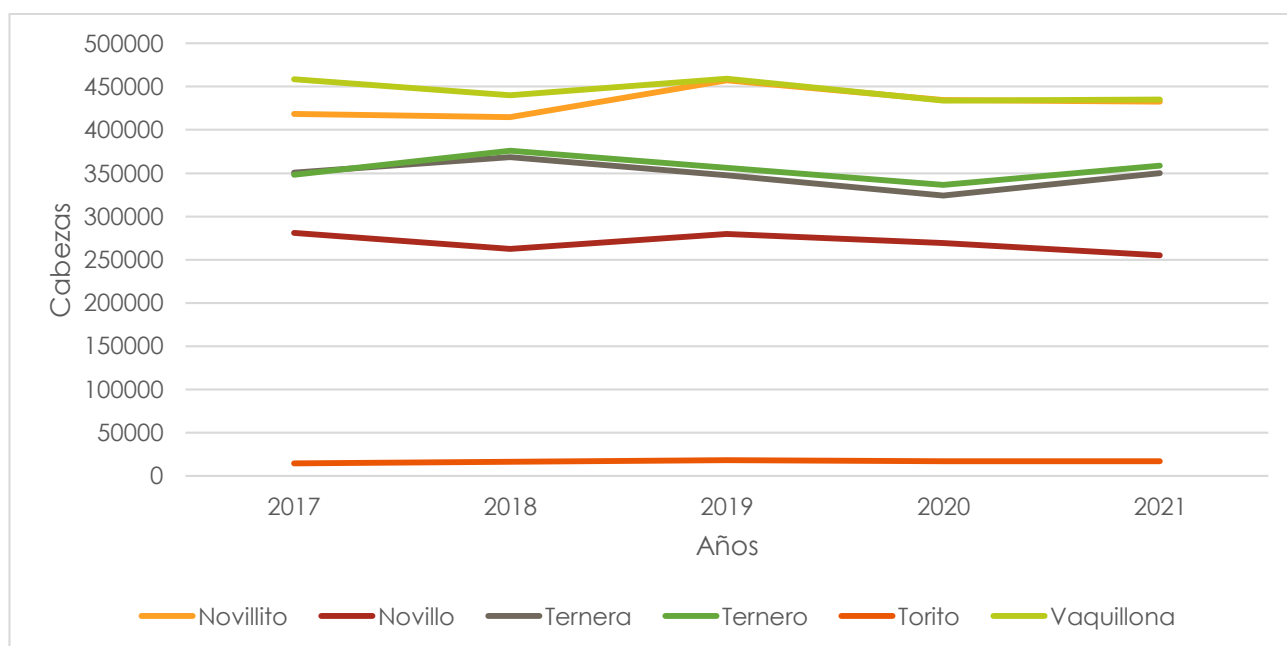
	Novillito	Novillo	Tenera	Ternero	Torito	Toro	Vaca	Vaquillona
<b>2020</b>	329.616	317.989	444.945	454.658	14.585	52.857	1.393.200	379.712
<b>2021</b>	329.798	320.097	437.302	442.453	15.163	51.090	1.369.419	403.052
<b>Variación (%)</b>	0,1	0,7	-1,7	-2,7	4,0	-3,3	-1,7	6,2

Fuente: SENASA Centro Regional La Pampa - San Luis. Elaboración Subsecretaría de Estadística y Censos.

Como se puede apreciar en el cuadro, las categorías reproductoras Toros y Vacas, cayeron 3,3% y 1,7%; pero las categorías de reposición, como son Vaquillonas y Toritos, aumentaron un 6,2% y un 4,0%, respectivamente. Las categorías más jóvenes, Terneras y Terneros, sufrieron bajas del orden del 2,7% y 1,7%, respectivamente. Novillos (0,7%) y Novillitos (0,1%), se mantuvieron levemente al alza.

Las hembras representan el 65,6% del rodeo provincial. Contrastando con el 2020, se aprecia una muy leve caída del 0,4%, es decir, 8.084 hembras menos.

**Gráfico 2. Evolución stock bovino provincial en la segunda vacunación. La Pampa. Periodo 2017 a 2021**



Fuente: SENASA Centro Regional La Pampa - San Luis. Elaboración Subsecretaría de Estadística y Censos.

Para la **segunda campaña** de vacunación contra la fiebre aftosa 2021 (desde el 11 de octubre al 10 de diciembre), el SENASA comunicó que en la provincia, había 1.848.550 cabezas de ganado bovino menor. Respecto al 2020, se observó un aumento del 1,8% en el rodeo vacunado.

**Cuadro 2. Stock bovino provincial en la segunda vacunación, por categorías. La Pampa. Años 2020 y 2021**

	Novillito	Novillo	Tenera	Ternero	Torito	Vaquillona
<b>2020</b>	434.801	269.042	324.327	336.608	17.061	433.813
<b>2021</b>	432.606	254.984	349.869	358.549	17.071	435.471
<b>Variación (%)</b>	-0,5	-5,2	7,9	6,5	0,0	0,4

**Fuente:** SENASA Centro Regional La Pampa - San Luis. Elaboración Subsecretaría de Estadística y Censos.

Las distintas categorías bovinas expusieron comportamientos dispares en sus stocks, comparando los años 2020 vs. 2021. Las categorías más livianas, es decir Terneras y Terneros, sobrellevaron aumentos del 7,9% y 6,5%, respectivamente. Por el lado de las Vaquillonas (0,4%) y los Toritos (0,0%), prácticamente se mantuvieron estables. Por último las dos categorías que cayeron, aunque en distintas magnitudes, fue Novillito y Novillo. El primero sufrió una pequeña baja del 0,5%, mientras el segundo se derrumbó en un 5,2%.

**Cuadro 3. Cabezas faenadas, toneladas equivalente res con hueso y kilogramos promedio de la res bovina. La Pampa. Años 2020 y 2021**

	Cabezas	Tn eq. res con hueso	Kg promedio res bovina
<b>2020 Anual</b>	442.416	112.151	253
<b>1er. Trimestre</b>	100.924	25.859	256
<b>2do. Trimestre</b>	91.889	23.177	252
<b>2021 3er. Trimestre</b>	100.900	27.239	270
<b>4to. Trimestre</b>	107.929	28.655	266
<b>Anual</b>	401.642	104.930	261
<b>Var. Intermensual (%) Nov./Dic.</b>	13,8	14,0	0,3
<b>Var. Interanual (%) 4to. Trimestre</b>	-1,8	-0,8	1,0
<b>Var. Interanual (%) 2020/2021</b>	-9,2	-6,4	3,2

**Fuente:** SENASA Centro Regional La Pampa - San Luis. Elaboración Subsecretaría de Estadística y Censos.

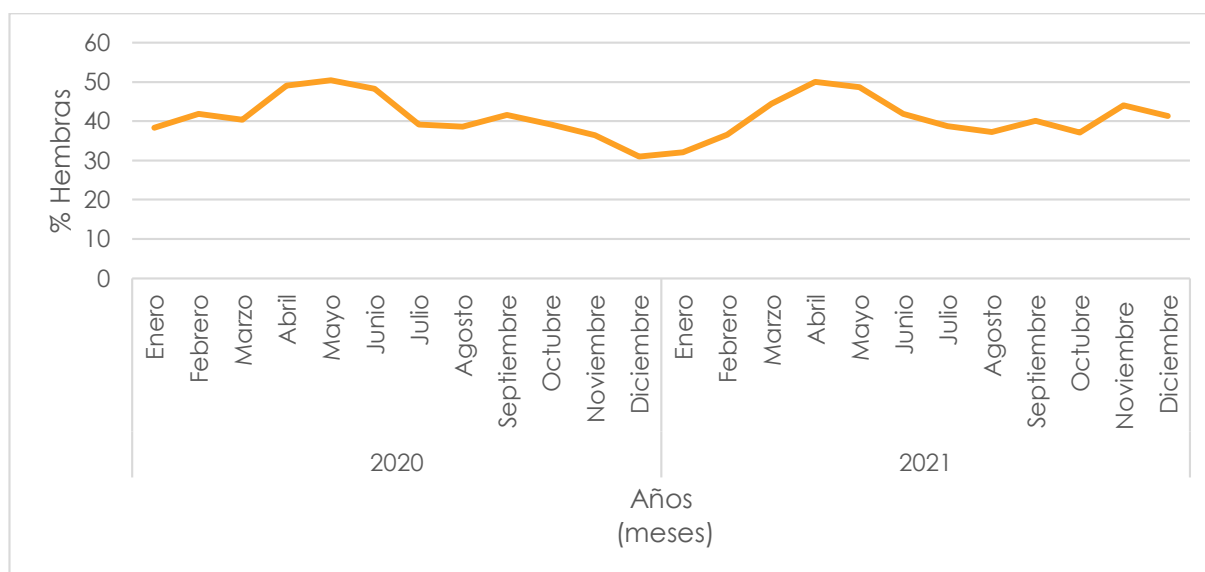
En el cuarto trimestre del 2021, la faena bovina provincial fue de 107.929 cabezas, un -1,8% de variación interanual. La variación intermensual fue a la alza, con un 13,8%. Por el lado de los valores nacionales, las cabezas totales faenadas para el corriente año, fueron 12.966.551 bovinos, por lo que las plantas frigoríficas radicadas en La Pampa aportaron el 3,1%.

Respecto de las toneladas equivalente res con hueso faenadas en La Pampa, estas fueron en el último trimestre del año, unas 28.655 toneladas, representando una muy ligera baja del 0,8% para el mismo trimestre, pero del año anterior. En cuanto a la variación intermensual, esta fue del 14%; mientras que por el lado de la comparación anual del 2020 vs. 2022, presentó una caída del

6,4%. Para todo el año 2022, Argentina produjo 2.977.000 toneladas equivalente res con hueso, de los cuales el 3,5% lo aportaron los frigoríficos pampeanos.

Por el lado del peso promedio de la res bovina (Kg al gancho) para el cuarto trimestre, esta fue de 266 kg, apenas un 1% superior al cuarto trimestre del 2020. En tanto, la variación interanual (2020 vs. 2021), fue del 3,2% arriba. El peso promedio anual de la res bovina nacional, fue de 230 kg, mientras que en la provincia de La Pampa llegó a 261 kg, mostrando una res más pesada.

**Gráfico 3. Porcentaje de hembras en la faena bovina provincial. La Pampa. Años 2020 y 2021**



**Fuente:** SENASA Centro Regional La Pampa - San Luis. Elaboración Subsecretaría de Estadística y Censos.

El porcentaje de participación de hembras en la faena, nos da una idea de retención de vientres, la cual repercute sobre el stock vacuno futuro. Para el último trimestre del año, fue de 40,8%, cinco puntos por encima que en el 2020. Ahora bien, contrastando con el tercer trimestre del corriente año, la diferencia fue menor, de 2 puntos porcentuales. La faena anual total de hembras en la provincia en el último año, fue de 164.870 cabezas, un 9,2% abajo que en el 2020. El porcentaje de participación anual fue de 41,1%, manifestando retención de vientres en la provincia.

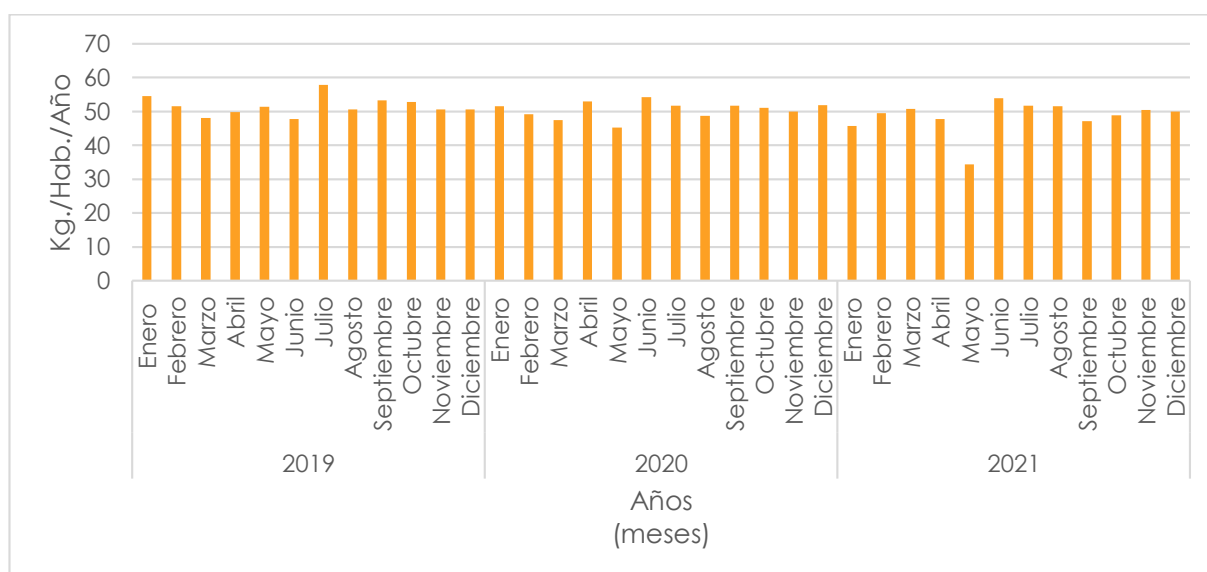
## Mercado

Para el cuarto trimestre del 2021, el Ministerio de Agricultura, Ganadería y Pesca de la Nación, anunció que el país vendió al extranjero 187,9 mil toneladas equivalente res con hueso, un 25,8% menos que el mismo trimestre pero del año 2021. En cuanto a todo el año 2021, se exportaron un total de 803,4 mil toneladas, es decir un 11,1% abajo que en 2020; debido a las medidas aplicadas por el gobierno nacional, sobre los cupos de exportación, tratando de controlar la evolución del precio de la carne vacuna en los mostradores.

El consumo nacional, fue de 574,1 mil toneladas equivalente res con hueso, apenas un -0,6% respecto al último trimestre del año anterior. Ahora bien, comparando el año 2021 (2,2 millones de toneladas equivalente res con hueso), respecto del 2020 (2,3 millones de toneladas equivalente res con hueso), la caída fue de 4,3%.

En cuanto al consumo per cápita para el cuarto trimestre del año, fue de 49,8 kg/hab/año, un -2,4% comparándolo con el mismo trimestre del 2021. El promedio anual del 2021, fue de 47,6 kg/hab/año, un 5,4% abajo de lo registrado en 2020, continuando con la caída, año a año, del consumo doméstico de carne vacuna.

**Gráfico 4. Consumo interno per capita. Argentina. Años 2019, 2020 y 2021**

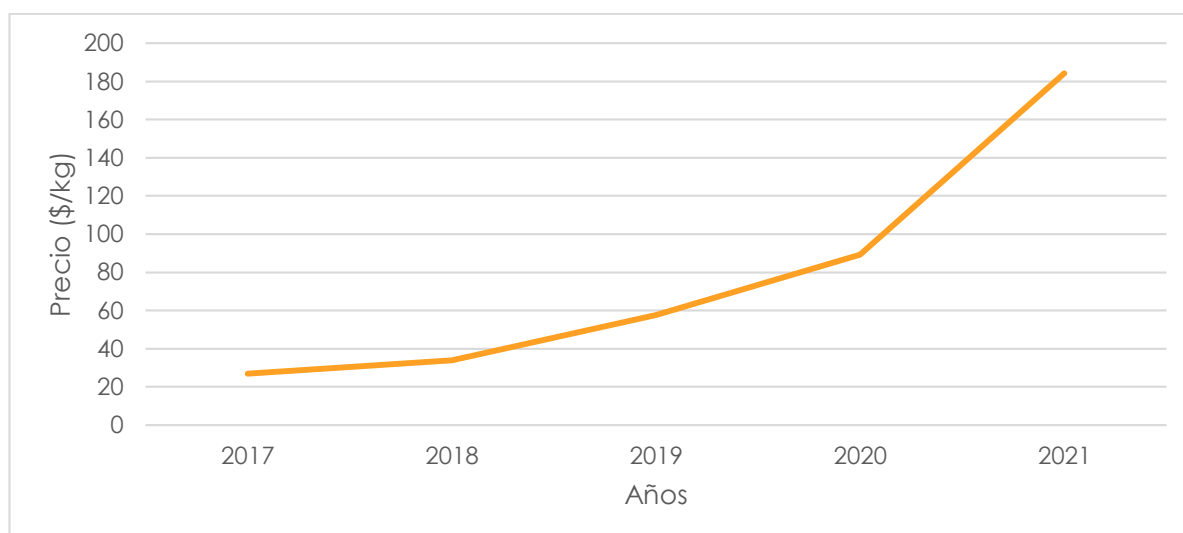


**Fuente:** Ministerio de Agricultura, Ganadería y Pesca de la Nación. Elaboración Subsecretaría de Estadística y Censos.

El IGML<sup>1</sup> (Índice General del Mercado de Liniers), para el cuarto trimestre del 2021, fue de 184,3 \$/kg, un 60,0% mayor al del 2020. Comparando el promedio anualizado del 2020 respecto del 2021, la suba interanual fue del 74,6% (89,2 \$/kg vs. 155,7 \$/kg).

<sup>1</sup> El índice se calcula como el promedio de todas las operaciones en pie efectuadas en un determinado día, en el Mercado de Liniers. Este valor es fijado al cierre de las operaciones.

**Gráfico 5. Evolución anual del IGML. Argentina. Periodo 2017 a 2021**



**Fuente:** Mercado de Liniers SA. Elaboración Subsecretaría de Estadística y Censos. Información a fin de diciembre de 2021. Precios corrientes en pesos.

En la variación intermensual noviembre/diciembre, todas las categorías siguieron recuperando terreno. Vacas aumentó un 7,8%, seguido de cerca por Novillos con 7,3%. Casi un punto porcentual menos, Vaquillonas (6,4%) se ubicó en tercer lugar, continuando Toros (5,1%) y Novillitos (4,7%).

Por el lado de la variación interanual de los cuartos trimestres, las categorías más livianas fueron las que expresaron mayores aumentos. Vaquillonas alcanzó el 70,3%, Novillitos el 69,9% y Novillos el 68,9%. Los precios de las categorías más grandes, también fluyeron hacia arriba, pero en un rango menor. Vacas consiguió el 46,3%, mientras que Toros logró un 39,5 porcentual.

Comparando el año 2020 respecto del 2021, y como se observa en el cuadro 3, los valores corrientes para las categorías más jóvenes, rondaron el 80%; mientras que Vacas y Toros lo hicieron en torno al 69%.

**Cuadro 4. Precios corrientes en pesos por kilo vivo por categoría. Argentina. Años 2020 y 2021\***

		Novillos	Novillitos	Vacas	Vaquillonas	Toros
2020	Anual	90,55	97,62	66,73	93,00	73,25
	1.er Trimestre	155,90	164,21	116,73	161,84	133,13
	2.do Trimestre	176,00	189,03	112,57	184,00	128,75
2021	3.er Trimestre	170,34	186,01	116,20	178,65	123,16
	4.to Trimestre	206,16	217,31	145,07	209,35	156,79
	Anual	177,10	189,14	122,64	183,46	135,46
Var. Intermensual (%) Nov./Dic.		7,3	4,7	7,8	6,4	5,1
Var. Interanual (%) 4.to Trimestre		68,9	69,9	46,3	70,3	39,5
Var. Interanual (%) 2020/2021		80,6	79,8	69,4	81,3	69,2

**Fuente:** Mercado de Liniers SA. Elaboración Subsecretaría de Estadística y Censos. (\*) A partir del 15 de Abril de 2019 no se faenan las categorías Terneros y Terneras.