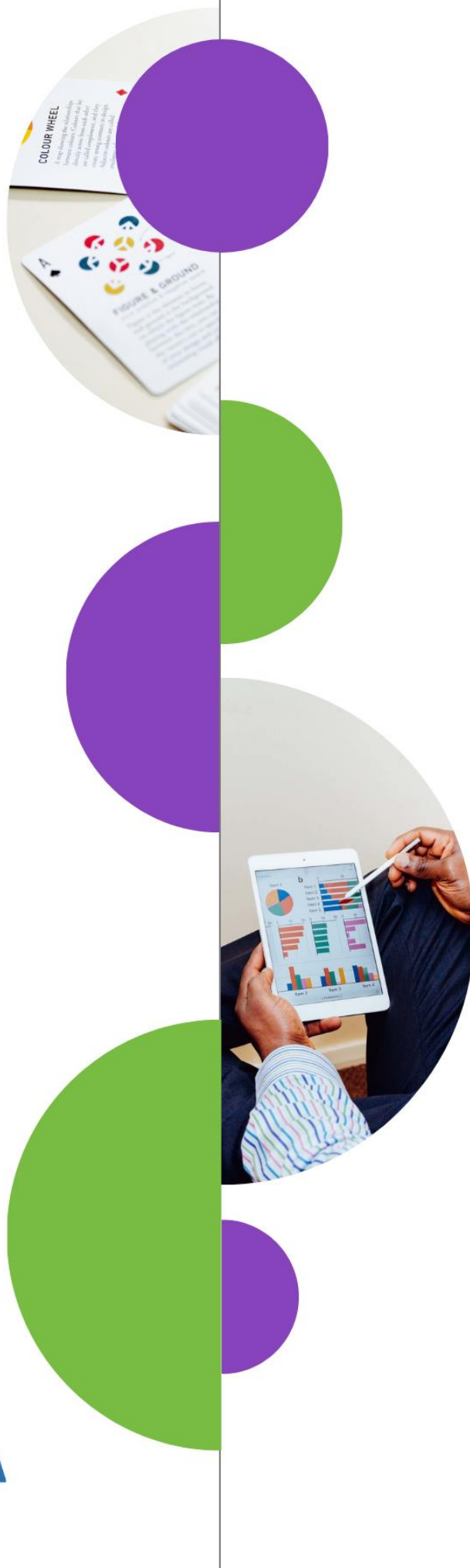


Exportaciones

Nacionales y Pampeanas - Año 2021



MINISTERIO DE LA PRODUCCIÓN

Vet. GONZÁLEZ, Fernanda

SUBSECRETARÍA DE ESTADÍSTICA Y CENSOS

Lic. BIASOTTI, Laura

DIRECCIÓN DE ESTADÍSTICAS SOCIOECONÓMICAS

Lic. BUALÓ, Juan

ÁREA ESTADÍSTICAS RURALES

LLUCH, Miguel

Ing. PEREZ, Mauricio

ROMERO, Mauricio

Ing. VITALE, Ailin

Exportaciones Nacionales y Pampeanas

Año 2021

El presente informe elaborado por la Subsecretaría de Estadística y Censos, con los datos aportados por la Dirección Nacional de Estadísticas del Sector Externo y Cuentas Internacionales, del Instituto Nacional de Estadística y Censos (INDEC); tiene como objetivo ofrecer un cuadro de situación sobre las exportaciones generadas por Argentina, en general, y la provincia de La Pampa, en particular, durante el año 2021.

Cuadro 1. Origen de las exportaciones por regiones económicas, según principales indicadores. Argentina. Año 2021

Regiones Económicas	Exportaciones	Variación 2021/2020	Participación Nacional
	Millones de dólares	%	%
Total	77.935	42,0	100,0
Pampeana	60.534	46,6	77,7
Patagonia	6.036	26,6	7,7
NOA	4.420	27,9	5,7
Cuyo	3.668	20,7	4,7
NEA	1.223	21,0	1,6
Extranjero y plataforma continental	1.076	21,4	1,4
Indeterminado	978	117,8	1,2

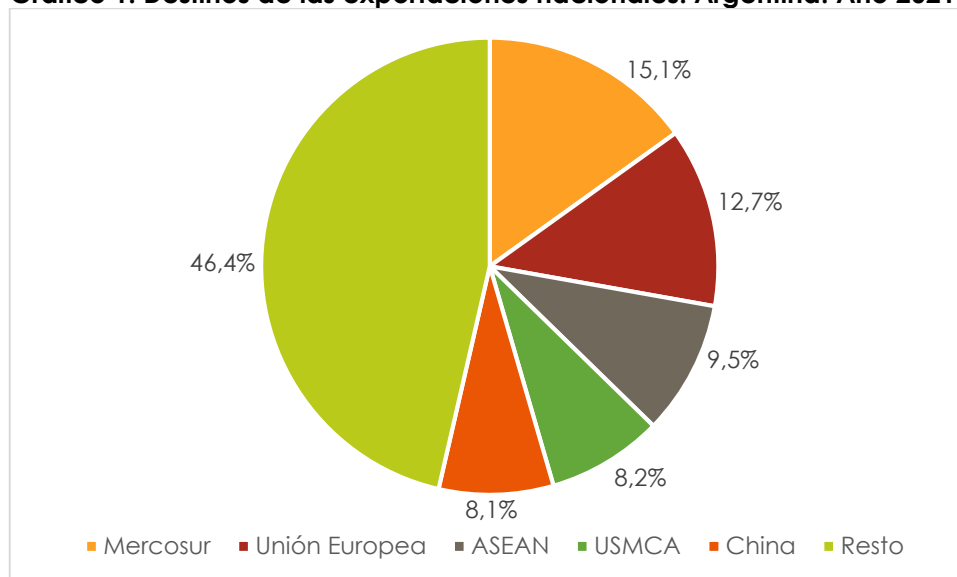
Fuente: INDEC. Elaboración Subsecretaría de Estadística y Censos.

Las exportaciones en 2021, mostraron un aumento generalizado en todas las regiones económicas argentinas. La región Pampeana fue la que más aumentó, con un 46,6% de variación interanual, aportando 60.534 millones de dólares. Le siguió la región del NOA (Noroeste Argentino), con un 27,9% de suba y 4.420 millones de dólares. La región Patagonia contribuyó con 6.036 millones de dólares y creció un 26,6%. Las regiones del NEA (Noreste Argentino) y Cuyo aumentaron entre el 2020 y el 2021, un 21,0% y un 20,7%, respectivamente. En millones de dólares, esto representó 1.223 para el NEA y 3.668 para las provincias cuyanas.

Desde el punto de vista de la participación nacional, la región pampeana, por lejos, fue la que aportó un 77,7% de las exportaciones anuales. Patagonia contribuyó el 7,7%, mientras que el NOA fue de 5,7%. Un punto porcentual abajo se ubicó Cuyo (4,7%), seguido del NEA con un 1,6%.

Las mercaderías de origen extranjero y plataforma continental (mercaderías reexportadas que ingresaron al país bajo el régimen de admisión temporal), sumaron 1.076 millones de dólares durante 2021. Este valor significó un crecimiento de 21,4% en relación a 2020 y representó 1,4% del total de las exportaciones. Respecto a las exportaciones cuyo origen provincial se encuentra indeterminado (principalmente, las exportaciones de energía eléctrica cuya asignación se encuentra en estudio), en 2021 representaron 1,2% del total, con un valor de 978 millones de dólares.

Gráfico 1. Destinos de las exportaciones nacionales. Argentina. Año 2021



Fuente: INDEC. Elaboración Subsecretaría de Estadística y Censos.

El principal destino de las exportaciones nacionales (77.935 millones de dólares) fue hacia el Mercosur (15,1%), seguido de la Unión Europea (12,7%) y ASEAN (9,5%). Argentina vendió al USMCA el 8,2% de lo exportado, mientras que a China el 8,1%. El resto del mundo, recibió el 46,4%.

Cuadro 2. Exportaciones por grandes rubros. Región Pampeana. Año 2021

Región Pampeana	2020	2021	Variación 2021/2020
	Millones de dólares		%
Total	41.129	60.534	47,2
Productos Primarios	11.154	15.736	41,1
Manufacturas de Origen Agropecuario (MOA)	19.112	28.007	46,5
Manufacturas de Origen Industrial (MOI)	9.081	14.611	60,9
Combustibles y Energía	1.782	2.180	22,3

Fuente: INDEC. Elaboración Subsecretaría de Estadística y Censos.

Para la región Pampeana, desde el punto de vista de los grandes rubros exportados, estos se incrementaron un 47,2% de un año a otro, pasando de 41.129 a 60.534 millones de dólares. Todos los grandes rubros aumentaron considerablemente, siendo las MOI las de mayor incremento (60,9%),

seguido de las MOA (46,5%), de los Productos Primarios (41,1%) y cerrando los Combustibles y Energía (22,3%). Considerando el volumen en dólares generado, las MOA aportaron 28.007 millones, mientras que los Productos Primarios contribuyeron con 15.736 millones. Por último, las MOI y los Combustibles y Energía, participaron con 14.611 y 2.180 millones de dólares, respectivamente.

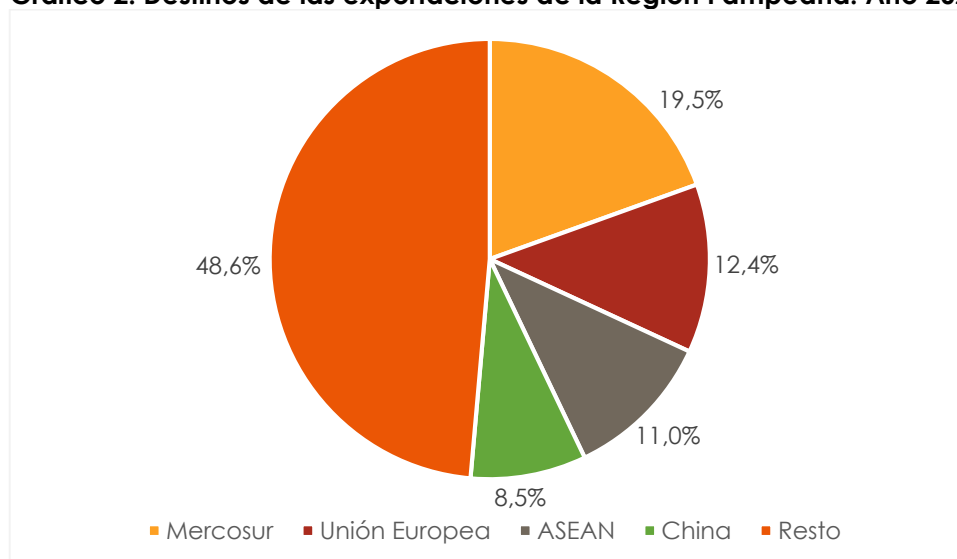
Cuadro 3. Origen de las exportaciones por provincias de la Región Pampeana, según principales indicadores. Año 2021

Provincias - Región Pampeana	Exportaciones	Variación 2021/2020	Participación Nacional	Participación en la Región
	Millones de dólares	%	%	%
Total	60.534	46,6	77,7	100
Buenos Aires	28.023	44,3	36,0	46,3
Ciudad Autónoma de Buenos Aires	314	11,7	0,4	0,5
Córdoba	11.757	43,8	15,0	19,4
Entre Ríos	1.681	17,9	2,2	2,8
La Pampa	838	41,6	1,1	1,4
Santa Fe	17.921	57,5	23,0	29,6

Fuente: INDEC. Elaboración Subsecretaría de Estadística y Censos.

Dentro de la región Pampeana, la provincia de Buenos Aires fue la jurisdicción que más vendió al exterior, unos 28.023 millones de dólares, un 44,3% más que en 2020, y representando un 36,0% a nivel nacional. En segundo lugar, Santa Fe fue la provincia que más creció interanualmente, con un 57,5%, con una participación nacional del 23,0%, que simboliza unos 17.921 millones de dólares. Por el lado de la provincia de La Pampa, esta exportó por 838 millones de dólares, un 41,6% más que el año anterior; a nivel de la región Pampeana, esto representó un 1,4%, mientras que a nivel nacional esto significó un 1,1%.

Gráfico 2. Destinos de las exportaciones de la Región Pampeana. Año 2021



Fuente: INDEC. Elaboración Subsecretaría de Estadística y Censos.

Los destinos de las exportaciones de la región Pampeana, que rondaron los 60.534 millones de dólares, cayeron en gran medida en el Mercosur (19.5%), la Unión Europea (12.4%), ASEAN (11.0%) y China (8.5%). El resto de los destinos fue del 48.6%.

Cuadro 4. Exportaciones por grandes rubros. La Pampa. Año 2021

La Pampa	2020	2021	Variación 2021/2020
	Millones de dólares		%
Total	592	838	41,6
Productos Primarios	447	688	53,9
Manufacturas de Origen Agropecuario (MOA)	142	147	3,5
Manufacturas de Origen Industrial (MOI)	3	3	0
Combustibles y Energía	0	0	0

Fuente: INDEC. Elaboración Subsecretaría de Estadística y Censos.

En la provincia de La Pampa, los Productos Primarios aumentaron un 53,9%, pasando de 447 a 688 millones de dólares. Las MOA, en tanto, sólo registraron un incremento del 3,5%, mientras que las MOI aportaron 3 millones de dólares, tanto en el año 2020 como en el 2021.

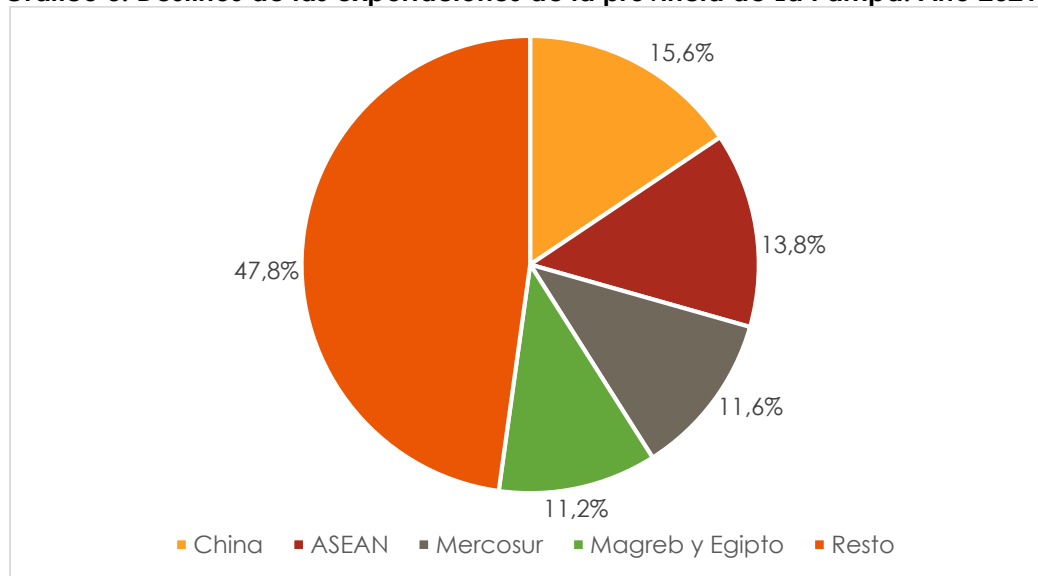
Cuadro 5. Exportaciones por principales subrubros de los grandes rubros de la provincia de La Pampa. Año 2021

La Pampa	2020	2021	Variación 2021/2020
	Millones de dólares		%
Total	592	838	41,6
Cereales	304	545	79,3
Carnes y sus Preparados	128	133	3,9
Semillas y Frutos Oleaginosos	123	118	-4,1
Resto de Productos	37	42	13,5

Fuente: INDEC. Elaboración Subsecretaría de Estadística y Censos.

Analizando los principales subrubros, los Cereales (principalmente maíz, y en menor medida, trigo y cebada) generaron 545 millones de dólares, un 79,3% más que en 2020. Le siguieron las Carnes y sus Preparados (principalmente carne bovina), por 133 millones de dólares y un incremento interanual del 3,9%. Semillas y Frutos Oleaginosos, a pesar de aportar 118 millones de dólares, disminuyeron dichas exportaciones respecto del 2020 un 4,1%, debido a la caída en los embarques de soja y maní. El resto de los productos que se vendieron al exterior, contribuyeron con 42 millones de dólares.

Gráfico 3. Destinos de las exportaciones de la provincia de La Pampa. Año 2021



Fuente: INDEC. Elaboración Subsecretaría de Estadística y Censos.

Observando las ventas al exterior de la provincia de La Pampa (838 millones de dólares), estas se concentraron en China (15,6%) y en ASEAN (13,8%). También se destacaron el Mercosur (11,6%), y el Magreb y Egipto (11,2%). El resto de las exportaciones pampeanas, con destinos muy diversos, fue del 47,8%.

Glosario

Zonas Económicas

ASEAN: -Asociación de las Naciones del Sudeste Asiático- Brunei, Camboya, Filipinas, Indonesia, Laos, Malasia, Myanmar, Singapur, Tailandia y Vietnam.

China: incluye Hong Kong y Macao.

Magreb y Egipto: Argelia, Egipto, Libia, Marruecos, Mauritania y Túnez.

Mercosur: -Mercado Común del Sur- Argentina, Brasil, Paraguay, Uruguay, Venezuela y zonas francas de Brasil y Uruguay.

Unión Europea: Alemania, Austria, Bélgica, Bulgaria, Chipre, Croacia, Dinamarca, Eslovaquia, Eslovenia, España (incluye Islas Canarias), Estonia, Finlandia, Francia, Grecia, Hungría, Irlanda, Italia, Letonia, Lituania, Luxemburgo, Malta, Países Bajos, Polonia, Portugal, República Checa, Rumania y Suecia.

USMCA: - ex NAFTA - Canadá, Estados Unidos (incluye Puerto Rico y territorios vinculados en América y Oceanía) y México.

Regiones Económicas

Cuyo: Mendoza, San Juan y San Luis.

Extranjero y plataforma continental: incluye origen extranjero y plataforma continental; refiere a aquellas exportaciones cuya producción, elaboración o transformación se realizan dentro de los límites de la plataforma continental.

Noreste Argentino (NEA): Chaco, Corrientes, Formosa y Misiones.

Noroeste Argentino (NOA): Catamarca, Jujuy, La Rioja, Salta, Santiago del Estero y Tucumán.

Pampeana: Buenos Aires (incluye la región Gran Buenos Aires), Ciudad Autónoma de Buenos Aires, Córdoba, Entre Ríos, La Pampa y Santa Fe.

Patagonia: Chubut, Neuquén, Río Negro, Santa Cruz; y Tierra del Fuego, Antártida e Islas del Atlántico Sur.