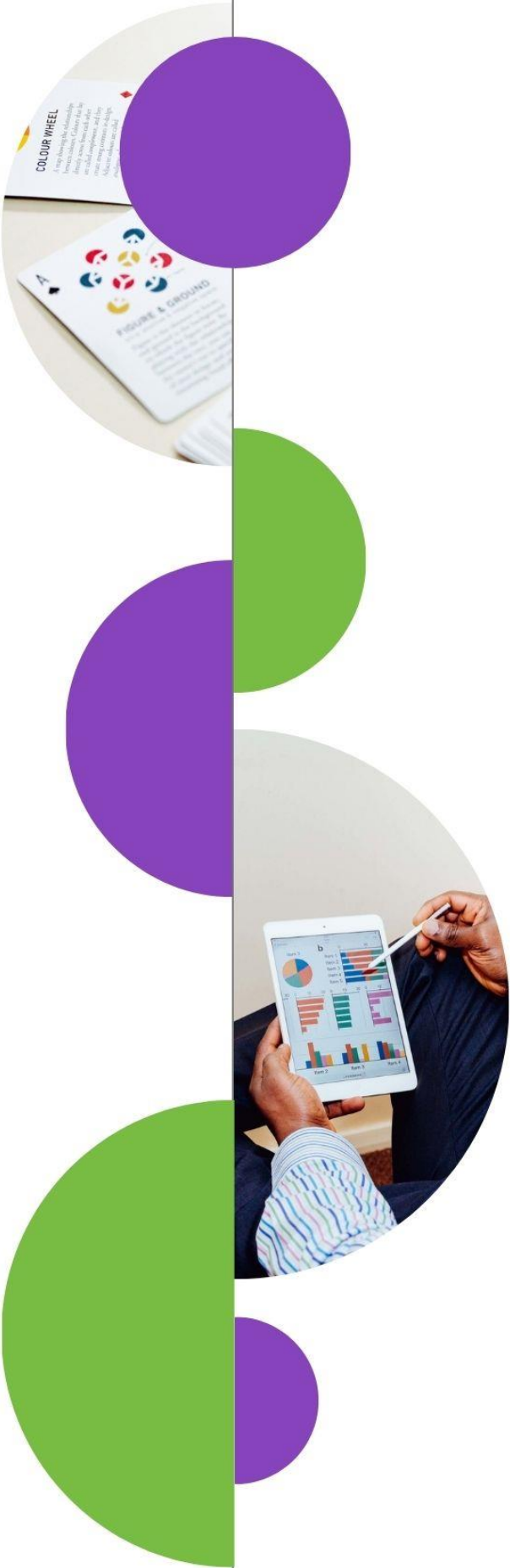


Encuesta de Ocupación Hotelera

Octubre 2022



MINISTERIO DE LA PRODUCCIÓN

Vet. GONZÁLEZ, Fernanda

SUBSECRETARÍA DE ESTADÍSTICA Y CENSOS

Lic. BIASOTTI, Laura

DIRECCIÓN DE ESTADÍSTICAS SOCIOECONÓMICAS

Lic. BUALÓ, Juan Francisco

ÁREA ESTADÍSTICAS ECONÓMICAS

FAIDUTTI, Claudia

GEHL, Martín

KERTES, Camila

MUÑOZ, Marcela

MUÑOZ, Marcelo

EQUIPO ENCUESTA DE OCUPACIÓN HOTELERA

Coordinadora

FAIDUTTI, Claudia

Encuestador

MANZANO, Juan Pedro

Signos convencionales utilizados en el presente informe:

- Cero absoluto

... Dato no disponible a la fecha de presentación de los resultados

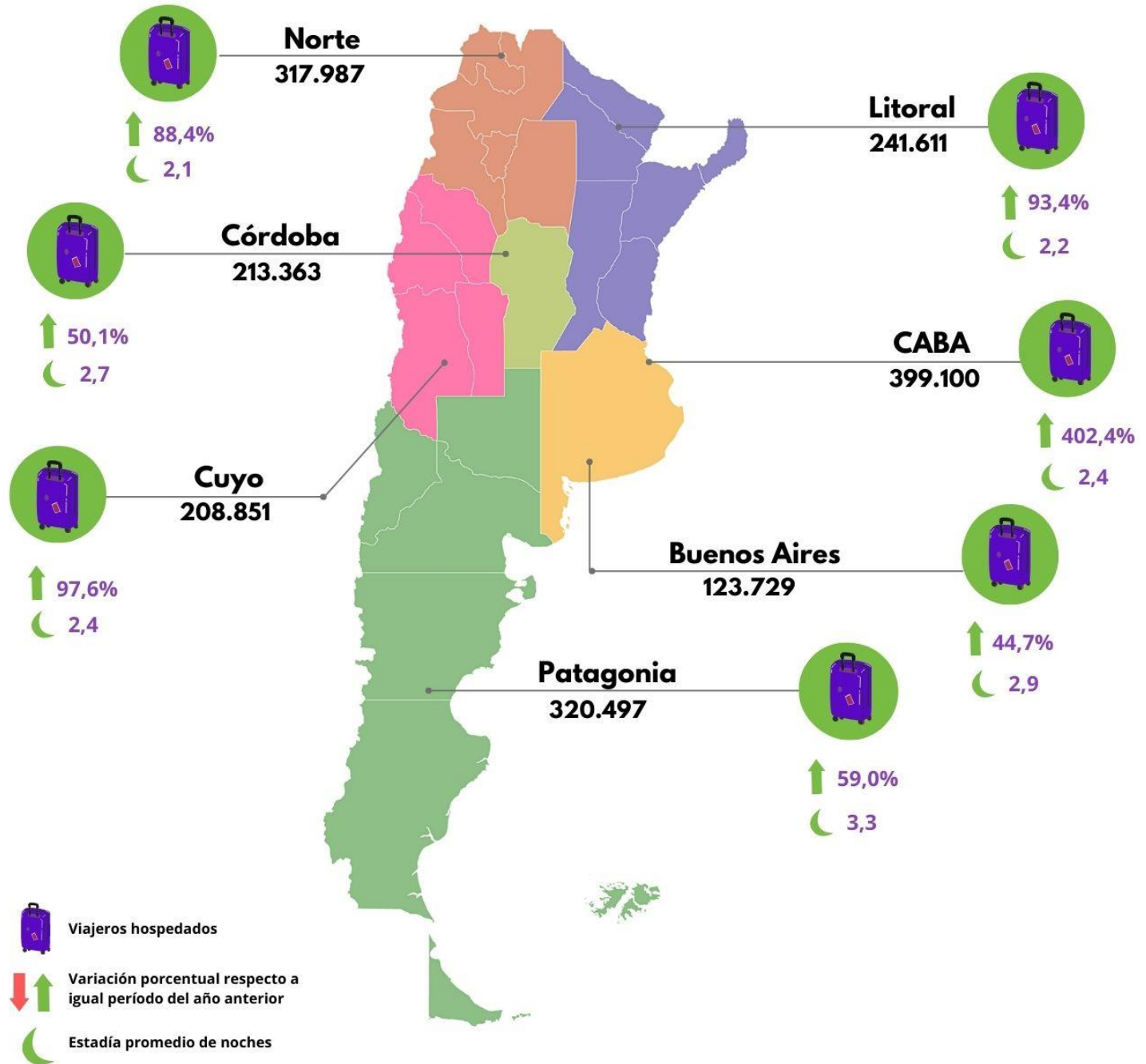
/// Dato que no corresponde presentar

s Dato confidencial por aplicación de las reglas del secreto estadístico

Encuesta de Ocupación Hotelera

Julio 2022

Viajeros hospedados y estadía promedio, por regiones turísticas (1)



Total de viajeros 1.825.138 101,0% 2,5

(1) Ver composición de regiones en Notas técnicas y definiciones utilizadas

Fuente: INDEC, Dirección de Estadísticas Básicas de la Balanza de Pagos.

ENCUESTA DE OCUPACIÓN HOTELERA

La sección "Nota aclaratoria sobre las restricciones a la circulación de las personas en el marco de la COVID-19. Marzo 2020-diciembre 2021" publicada en informes anteriores se discontinuó a partir de enero de 2022. Para más información, se puede consultar en la web: <https://www.indec.gov.ar/indec/web/Institucional-Indec-InformesTecnicos-56>.

DEMANDA HOTELERA

Se presentan los datos del Total país, Región Patagonia y ciudad de Santa Rosa. Para julio de 2022 se estimaron en el país 4.625.456 pernoctaciones en establecimientos hoteleros y parahoteleros. El total de viajeros hospedados fue de 1.825.138

Cuadro 1. Pernoctaciones por condición de residencia. Total país, Región Patagonia y Santa Rosa. Julio 2022

	Pernoctaciones					
	Total	Variación i.a.	Residentes	Variación i.a.	No residentes	Variación i.a.
	Noches	%	Noches	%	Noches	%
Total país	4.625.456	105,5	3.923.085	75,3	702.371	5.383,8
Patagonia	1.044.495	73,2	846.394	40,8	198.101	9.879,9
Santa Rosa	20.924	91,7	19.624	79,8	1.300 ⁽¹⁾	///

(1) Estimación con coeficiente de variación superior a 20%.

Fuente: INDEC, Encuesta de Ocupación Hotelera. Elaboración Subsecretaría de Estadística y Censos.

Cuadro 2. Viajeros por condición de residencia. Total país, Región Patagonia y Santa Rosa. Julio 2022

	Viajeros					
	Total	Variación i.a.	Residentes	Variación i.a.	No residentes	Variación i.a.
	Viajeros	%	Viajeros	%	Viajeros	%
Total país	1.825.138	101,0	1.557.448	72,5	267.690	5.225,0
Patagonia	320.497	59,0	266.806	32,6	53.691	14.450,4
Santa Rosa	14.514 ⁽¹⁾	174,7	13.437 ⁽¹⁾	154,3	1.077 ⁽¹⁾	///

(1) Estimación con coeficiente de variación superior a 20%.

Fuente: INDEC, Encuesta de Ocupación Hotelera. Elaboración Subsecretaría de Estadística y Censos.

Cuadro 3. Pernoctaciones y viajeros hospedados por condición de residencia, según región. Estadía promedio. Encuesta de Ocupación Hotelera. Julio 2022

Región	Pernoctaciones			Viajeros hospedados			Estadía promedio
	Total	Residentes	No residentes	Total	Residentes	No residentes	Total
	Noches	Noches	Noches	Viajeros	Viajeros	Viajeros	Noches
Total general	4.625.456	3.923.085	702.371	1.825.138	1.557.448	267.690	2,5
Buenos Aires	363.689	362.072	1.617	123.729	123.057	672	2,9
CABA	943.875	572.499	371.376	399.100	246.924	152.176	2,4
Córdoba	585.352	573.860	11.492	213.363	208.428	4.935	2,7
Cuyo	503.419	467.020	36.399	208.851	191.850	17.001	2,4
Litoral	520.378	465.086	55.292	241.611	217.529	24.082	2,2
Norte	664.248	636.154	28.094	317.987	302.854	15.133	2,1
Patagonia	1.044.495	846.394	198.101	320.497	266.806	536.691	3,3

Fuente: INDEC, Encuesta de ocupación Hotelera. Elaboración Subsecretaría de Estadística y Censos.

Cuadro 4. Pernoctaciones, viajeros hospedados y estadía promedio, según localidad de destino. Región Patagonia. Julio 2022

Localidad	Pernoctaciones	Viajeros Hospedados	Estadía promedio
	Noches	Viajeros	Noches
San Carlos de Bariloche	370.874	76.249	4,9
El Calafate ⁽²⁾
Villa La Angostura	28.982	7.459	3,9
Las Grutas	2.847 ⁽¹⁾	2.090 ⁽¹⁾	1,4
Neuquén	40.905 ⁽¹⁾	20.983	1,9
Puerto Madryn	33.044	13.134	2,5
Río Gallegos	9.822	6.938 ⁽¹⁾	1,4
San Martín de los Andes	74.330	16.380	4,5
Santa Rosa	20.924	14.514⁽¹⁾	1,4
Ushuaia	83.579	21.747	3,8
Viedma	4.550	2.623	1,7

⁽¹⁾ Estimación con coeficiente de variación superior a 20%.

⁽²⁾ Las estimaciones correspondientes a la localidad de El Calafate no se presentan debido a la insuficiencia de datos registrados a la fecha.

Fuente: INDEC, Encuesta de ocupación Hotelera. Elaboración Subsecretaría de Estadística y Censos.

Cuadro 5. Pernoctaciones y viajeros hospedados. Santa Rosa. Enero 2021 - Julio 2022

Periodo	Viajeros hospedados	Var. respecto al mes anterior	Var. i.a	Pernoctaciones	Var. respecto al mes anterior	Var. i.a
	Viajeros	%	%	Noches	%	%
Año 2021	70.425	<i>///</i>	23,3	133.599	<i>///</i>	63,3
Total 7 meses	30.776	<i>///</i>	-41,4	62.498	<i>///</i>	-11,3
Enero	7.984	140,5	-67,4	14.719	100,4	-56,5
Febrero	6.336	-20,6	-66,5	13.620	-7,5	-47,8
Marzo	5.530	-12,7	-40,2	10.276	-24,6	-3,7
Abril	3.096	-44,0	<i>///</i>	5.627	-45,2	<i>///</i>
Mayo	1.269	-59,0	<i>///</i>	3.813	-32,2	<i>///</i>
Junio	1.278	0,7	<i>///</i>	3.526	-7,5	<i>///</i>
Julio	5.283	313,4	<i>///</i>	10.917	209,6	<i>///</i>
Agosto	4.233	-19,9	6.217,9	9.898	-9,3	1.141,9
Septiembre	5.321	25,7	3.246,5	11.370	14,9	1.380,5
Octubre	7.670	44,1	1.521,6	11.686	2,8	865,8
Noviembre	9.675	26,1	1.994,2	15.677	34,2	1.282,5
Diciembre	12.750	31,8	284,0	22.470	43,3	205,9
Año 2022	<i>///</i>	<i>///</i>	<i>///</i>	<i>///</i>	<i>///</i>	<i>///</i>
Total 7 meses	84.738	<i>///</i>	175,3	125.297	<i>///</i>	100,5
Enero	14.786	16,0	85,2	24.136	7,4	64,0
Febrero	23.120	56,4	264,9	29.565	22,5	117,1
Marzo	10.993	-52,5	98,8	17.285	-41,5	68,2
Abril	8.214	-25,3	165,3	13.213	-23,6	134,8
Mayo	5.949	-27,6	368,8	8.582	-35,0	125,1
Junio*	7.162	20,4	460,4	11.592	35,1	228,8
Julio*	14.514 ⁽¹⁾	102,7	174,7	20.924	80,5	91,7

***Datos provisorios**

⁽¹⁾ Estimación con coeficiente de variación superior a 20%.

Fuente: INDEC, Encuesta de ocupación Hotelera. Elaboración Subsecretaría de Estadística y Censos.

OFERTA Y DEMANDA HOTELERA

En la ciudad de Santa Rosa se registraron 21.452 habitaciones y unidades disponibles. Las habitaciones ocupadas sumaron un total de 9.310 y, por lo tanto, la tasa de ocupación de las habitaciones (TOH) fue de 43,4%.

Las plazas disponibles en la ciudad sumaron 60.264 y las plazas ocupadas totalizaron 20.924. De esta manera la tasa de ocupación de plazas (TOP) alcanzó un 34,7%.

Cuadro 6. Habitaciones y unidades; plazas disponibles y ocupadas; y tasa de ocupación por localidad de destino. Región Patagonia. Julio 2022

Localidad	Habitaciones y unidades			Plazas		
	Disponibles	Ocupadas	Tasa de ocupación	Disponibles	Ocupadas	Tasa de ocupación
	Habitaciones	Habitaciones	%	Plazas	Plazas	%
San Carlos de Bariloche	172.600	122.611	71,0	579.019	370.874	64,1
El Calafate ⁽²⁾
Villa La Angostura	23.223	10.763	46,3	72.455	28.982	40,0
Las Grutas	13.237	1.146 ⁽¹⁾	8,7	47.616	2.847 ⁽¹⁾	6,0 ⁽¹⁾
Neuquén	31.434	19.096	60,7	85.870 ⁽¹⁾	40.905 ⁽¹⁾	47,6
Puerto Madryn	42.455	14.600	34,4	122.275	33.044	27,0
Río Gallegos	17.794	5.640	31,7 ⁽¹⁾	39.401	9.822	24,9 ⁽¹⁾
San Martín de los Andes	40.610	26.100	64,3	134.013	74.330	55,5
Santa Rosa	21.452	9.310	43,4	60.264	20.924	34,7
Ushuaia	48.587	35.384	72,8	138.226	835.579	60,5
Viedma	9.145	2.749	30,1	21.793	4.550	20,9

(1) Estimación con coeficiente de variación superior a 20%.

(2) Las estimaciones correspondientes a las localidades de Las Grutas, Río Gallegos y Viedma no se presentan debido a la insuficiencia de datos registrados a la fecha.

Fuente: INDEC, Encuesta de ocupación Hotelera. Elaboración Subsecretaría de Estadística y Censos.

Glosario y notas técnicas

Establecimientos hoteleros: son aquellos categorizados como hoteles 1, 2, 3, 4 y 5 estrellas, apart hotel y boutiques.

Establecimientos parahoteleros: hoteles sindicales, albergues, cabañas, bungalows, hospedajes, bed & breakfast, hosterías, residenciales, etcétera.

Habitaciones y unidades disponibles: las habitaciones o unidades disponibles en el mes se obtienen multiplicando las habitaciones o unidades disponibles por la cantidad de días que estuvo abierto el establecimiento en el mes. No se incluyen las habitaciones o unidades correspondientes a los establecimientos que cierran en forma temporaria durante el periodo analizado.

Plazas disponibles: número total de camas fijas y supletorias. Una cama matrimonial se contabiliza como 2 plazas. Están multiplicadas por la cantidad de días que se encuentra abierto cada establecimiento.

Habitaciones o unidades ocupadas: total de habitaciones y/o unidades que hayan sido alquiladas/vendidas en el mes de referencia. Resulta de multiplicar el total de habitaciones ocupadas por la cantidad de noches en que estas fueron ocupadas.

Plazas ocupadas: total de noches que cada viajero permaneció en una habitación o unidad. Se obtiene de multiplicar la cantidad de viajeros por la cantidad de noches que cada uno de ellos se haya alojado en el establecimiento.

Tasa de ocupación de habitaciones (TOH): relación en porcentaje entre el total de habitaciones o unidades ocupadas y el total de habitaciones o unidades disponibles.

Tasa de ocupación de plazas (TOP): relación en porcentaje entre el total de pernoctaciones en el mes y el total de plazas disponibles.

Estadía promedio: cociente entre las plazas ocupadas y la cantidad de viajeros.

Pernoctaciones: cantidad de noches que los turistas se alojaron en establecimientos hoteleros y parahoteleros.

Viajeros hospedados: número de personas alojadas en establecimiento hoteleros y parahoteleros.

Composición de las regiones turísticas

Cada región comprende:

- Región Buenos Aires: provincia de Buenos Aires
- Región Ciudad de Buenos Aires: Ciudad Autónoma de Buenos Aires
- Región Córdoba: provincia de Córdoba
- Región Cuyo: provincias de Mendoza, San Juan, San Luis y La Rioja
- Región Litoral: provincias de Entre Ríos, Corrientes, Misiones, Santa Fe, Chaco y Formosa.
- Región Norte: provincias de Catamarca, Tucumán, Santiago del Estero, Salta y Jujuy.
- Región Patagonia: provincias de La Pampa, Neuquén, Río Negro, Chubut, Santa Cruz y Tierra del Fuego, Antártida e Islas del Atlántico Sur.