

# 8 DE MARZO

Día Internacional de la Mujer

## Las mujeres pampeanas en números



**DIRECCION GENERAL DE  
ESTADISTICA Y CENSOS**

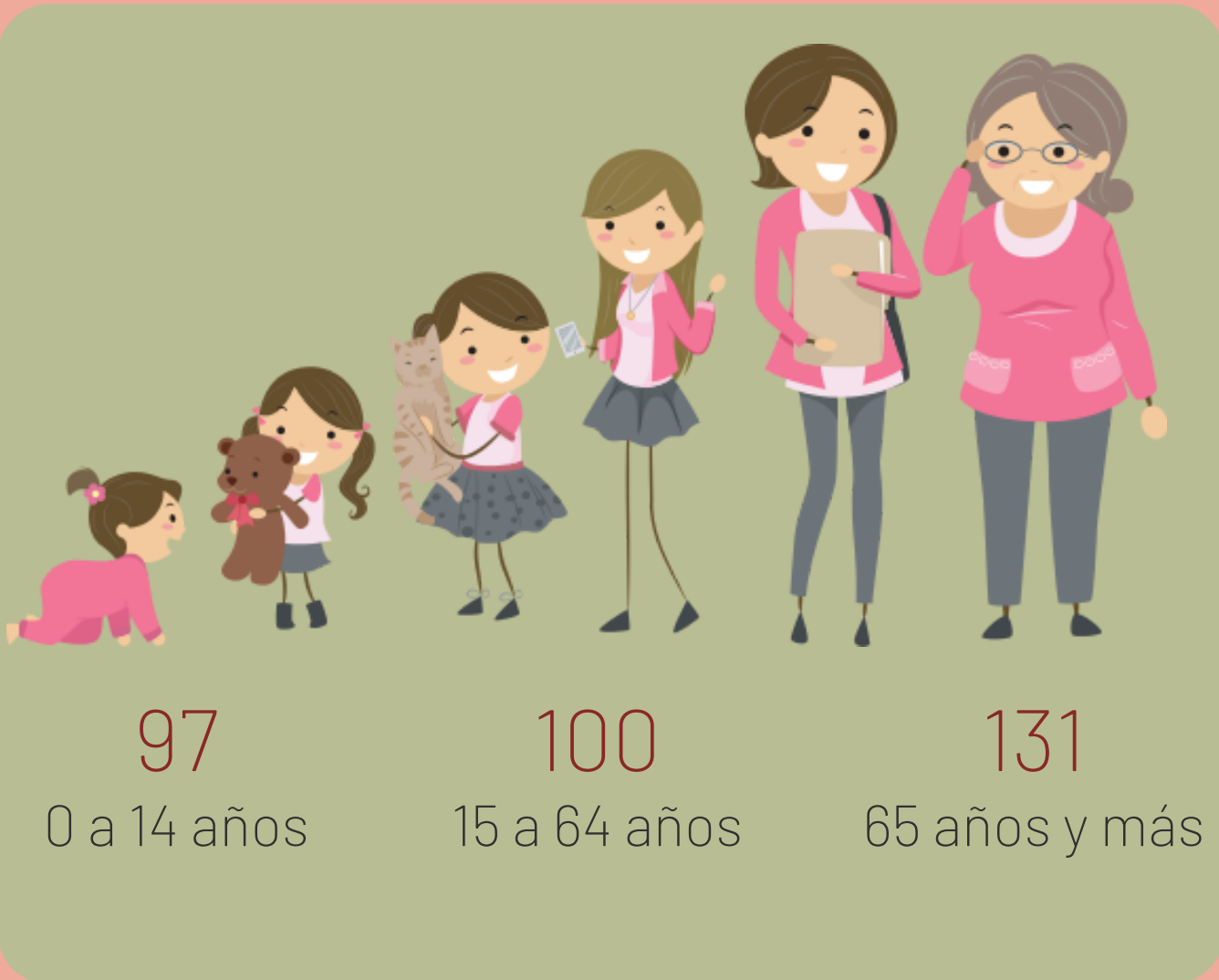
---

**Área Sociodemografía**

**Elaboración:** Daiana Caliva Gómez - Luján Fischer Herlein

# Índice de Femeneidad

por grandes grupos de edad



**Cada 100 varones mayores de 65 años,  
hay 131 mujeres.**

El índice de feminidad expresa la cantidad de mujeres por cada 100 varones.

# Índice de Femeneidad

por zona urbana y rural



106

Zona  
urbana

99

Zona rural  
agrupada

64

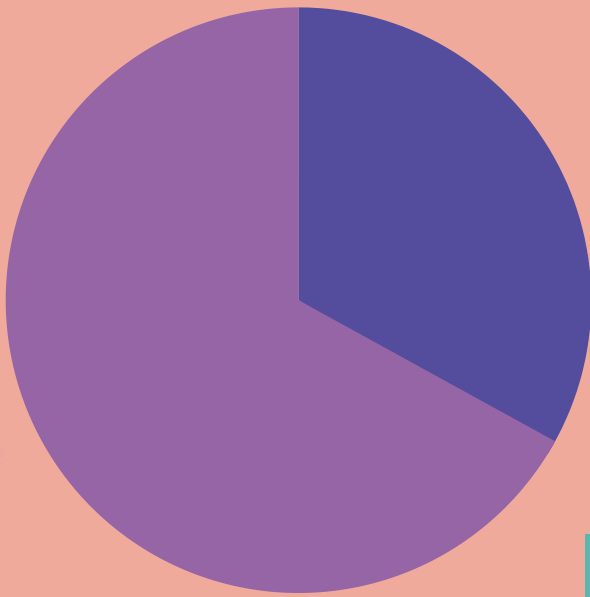
Zona rural  
dispersa

**Cada 100 varones en la zona urbana,  
hay 106 mujeres.**

El índice de feminidad expresa la cantidad de mujeres por cada 100 varones.

# Residentes rurales

establecimientos agropecuarios



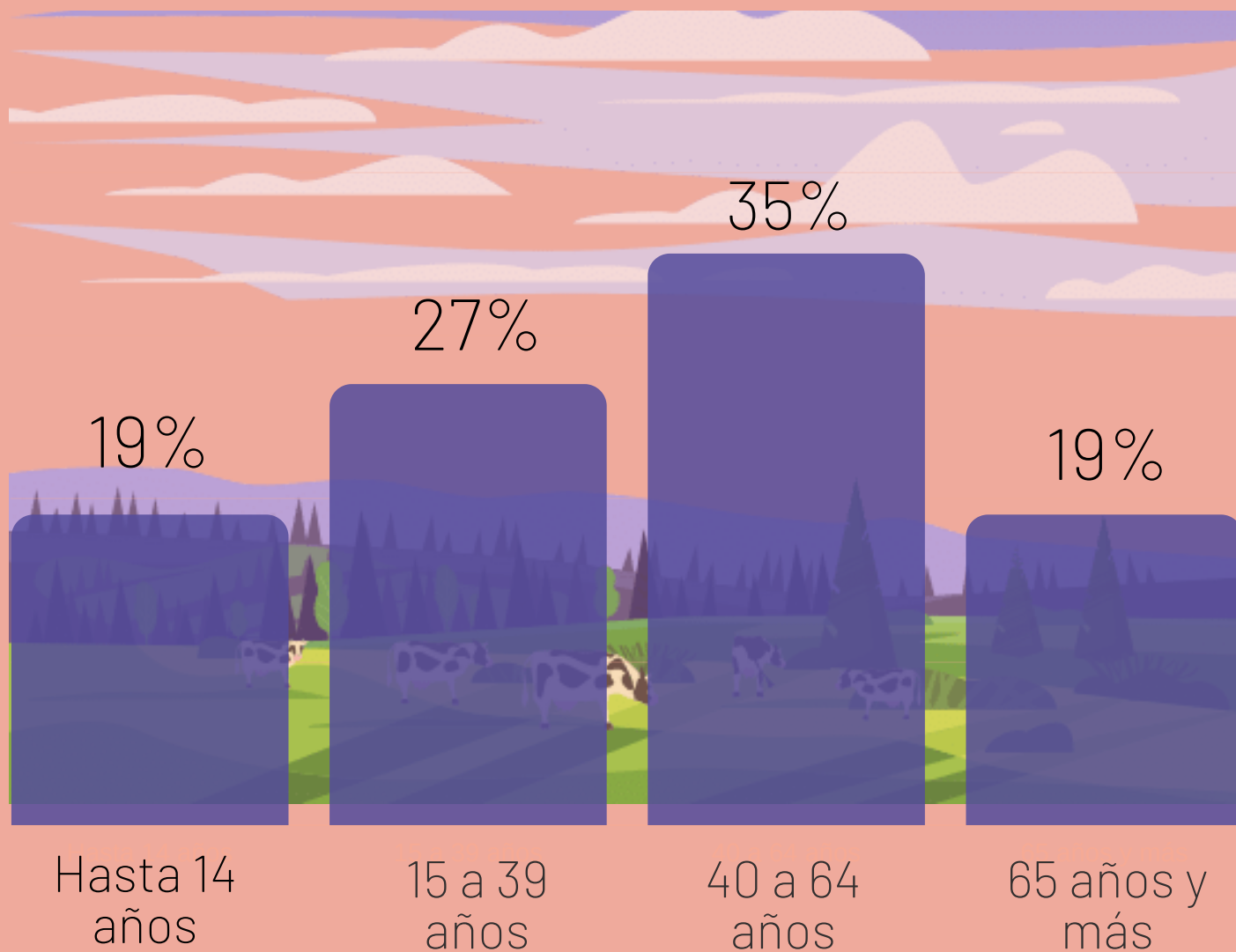
mujeres  
33%



**3** de cada **10** personas que viven en la zona rural son **mujeres**.

# Mujeres Residentes

en establecimientos agropecuarios

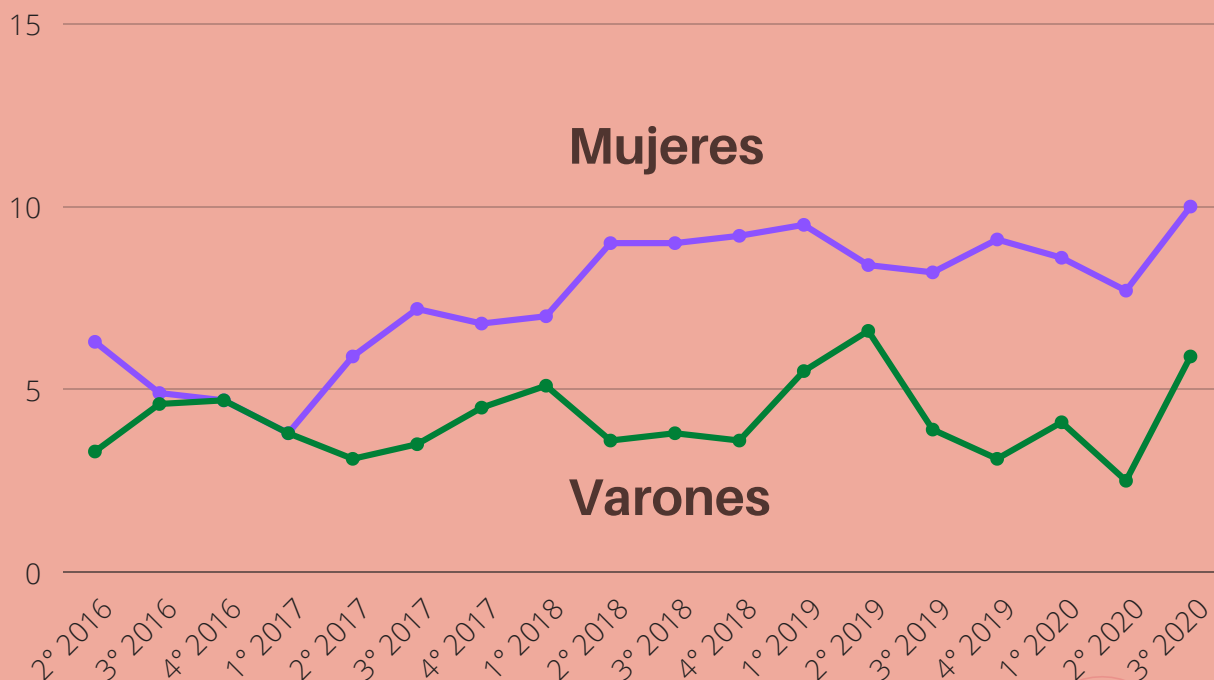


Más de la tercera parte de las **mujeres** que viven en la zona rural tienen entre **40 y 64 años**.

# Situación Conyugal

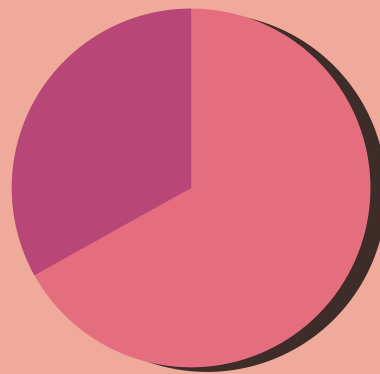
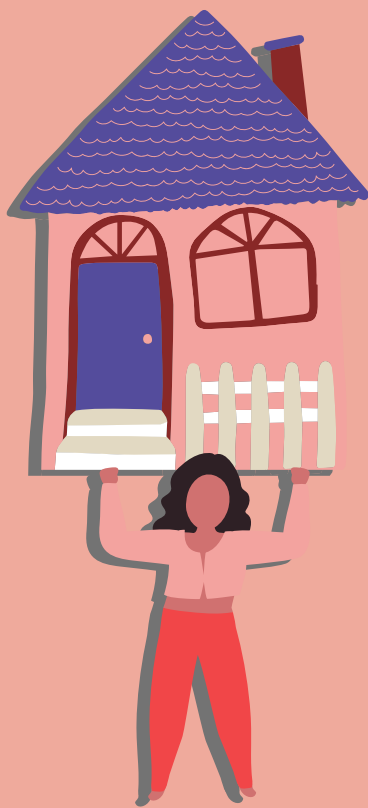
personas separadas o divorciadas

Las **mujeres** presentan mayores porcentajes de personas **separadas o divorciadas**.



Los **varones** tienen mayor probabilidad de **volver a formar pareja o contraer matrimonio**.

# Jefas de hogar



33%  
2010

La **tercera parte** de los hogares reconoce como jefa de hogar a una mujer.



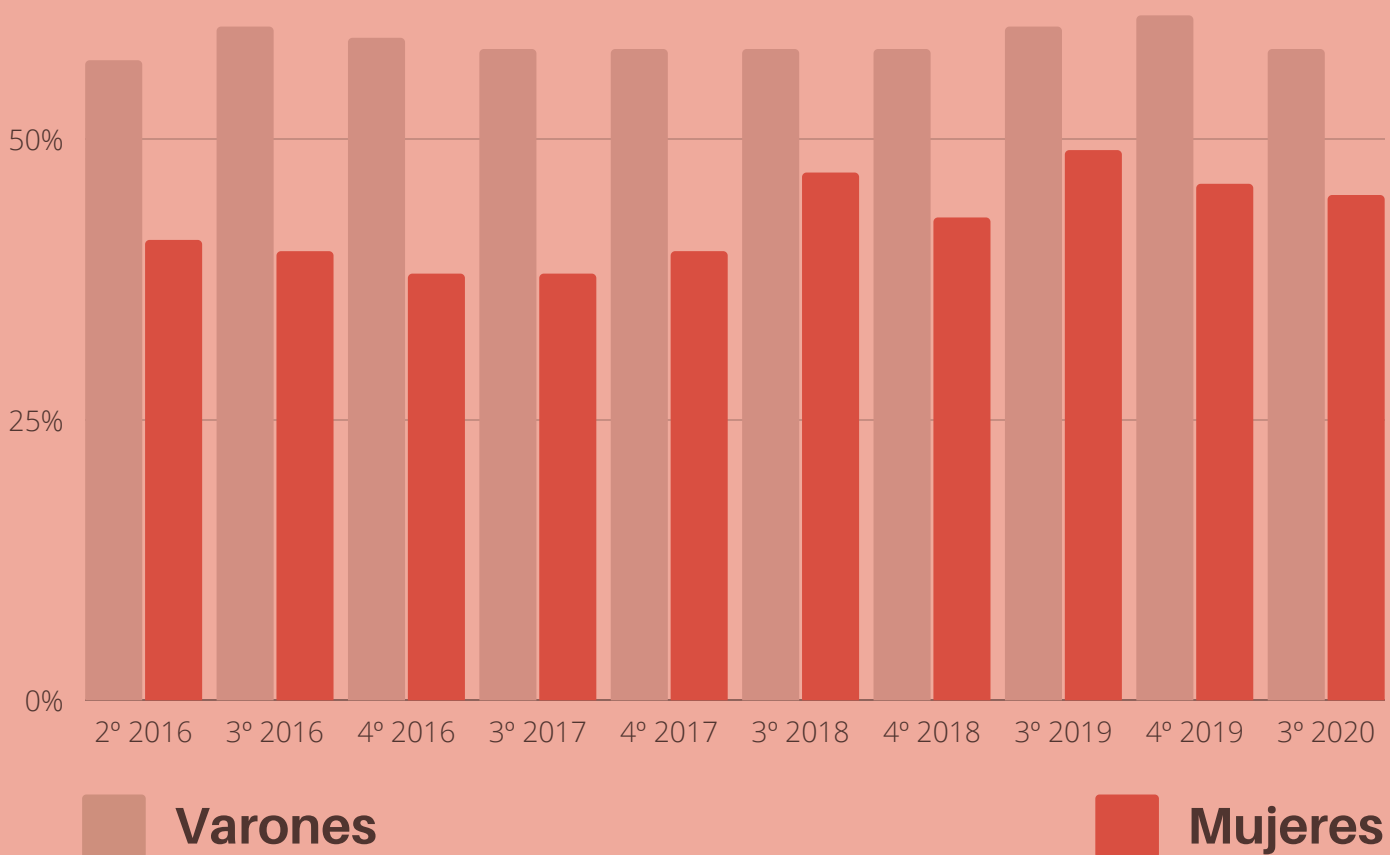
# Mercado Laboral

población mayor de 10 años



75%

## Tasa de actividad (por cien)



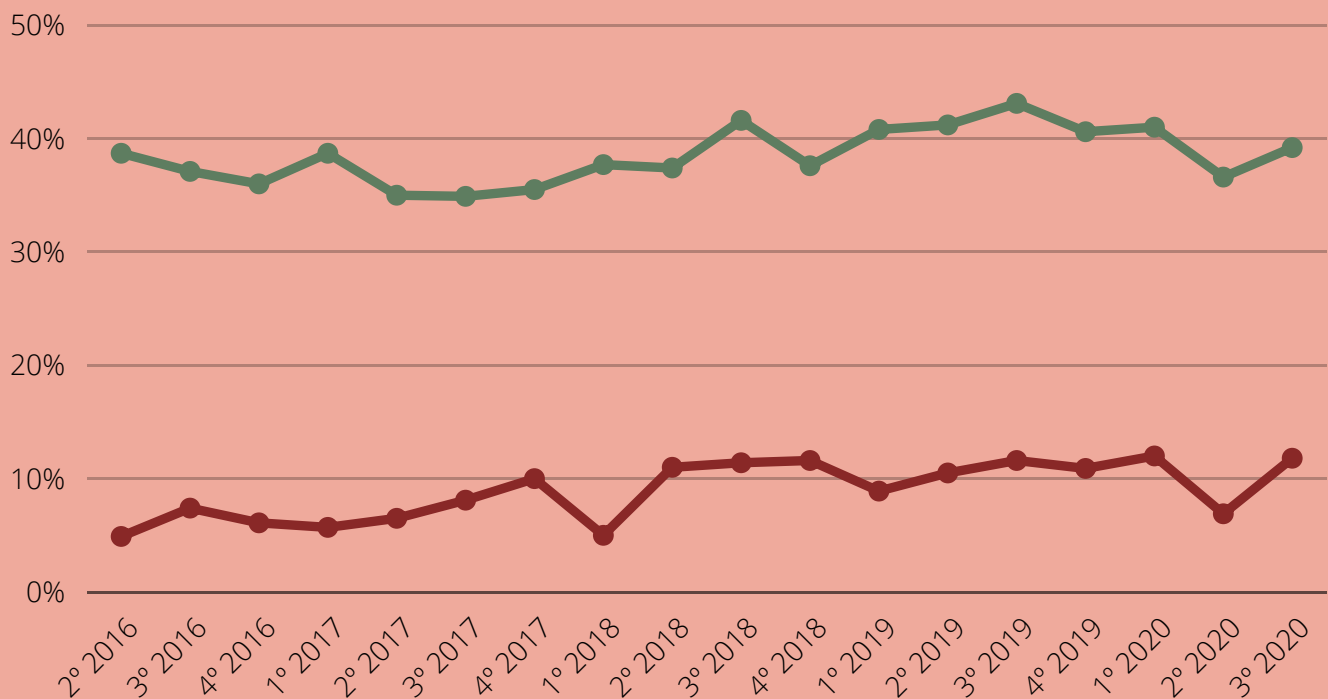
La tasa de actividad de las mujeres es **menor que la de los varones.**

Las tareas de **crianza y cuidados**, al ser no remuneradas, son consideradas **fuera del mercado laboral**, por lo tanto, las mujeres **amas de casa** son consideradas personas **inactivas.**

# Empleo y desocupación

mujeres mayores de 10 años

## Tasa de empleo y tasa de desocupación (por cien)



Debido a las características de la muestra, las estimaciones cuentan con cierto coeficiente de variación.

 Empleo

 Desocupación

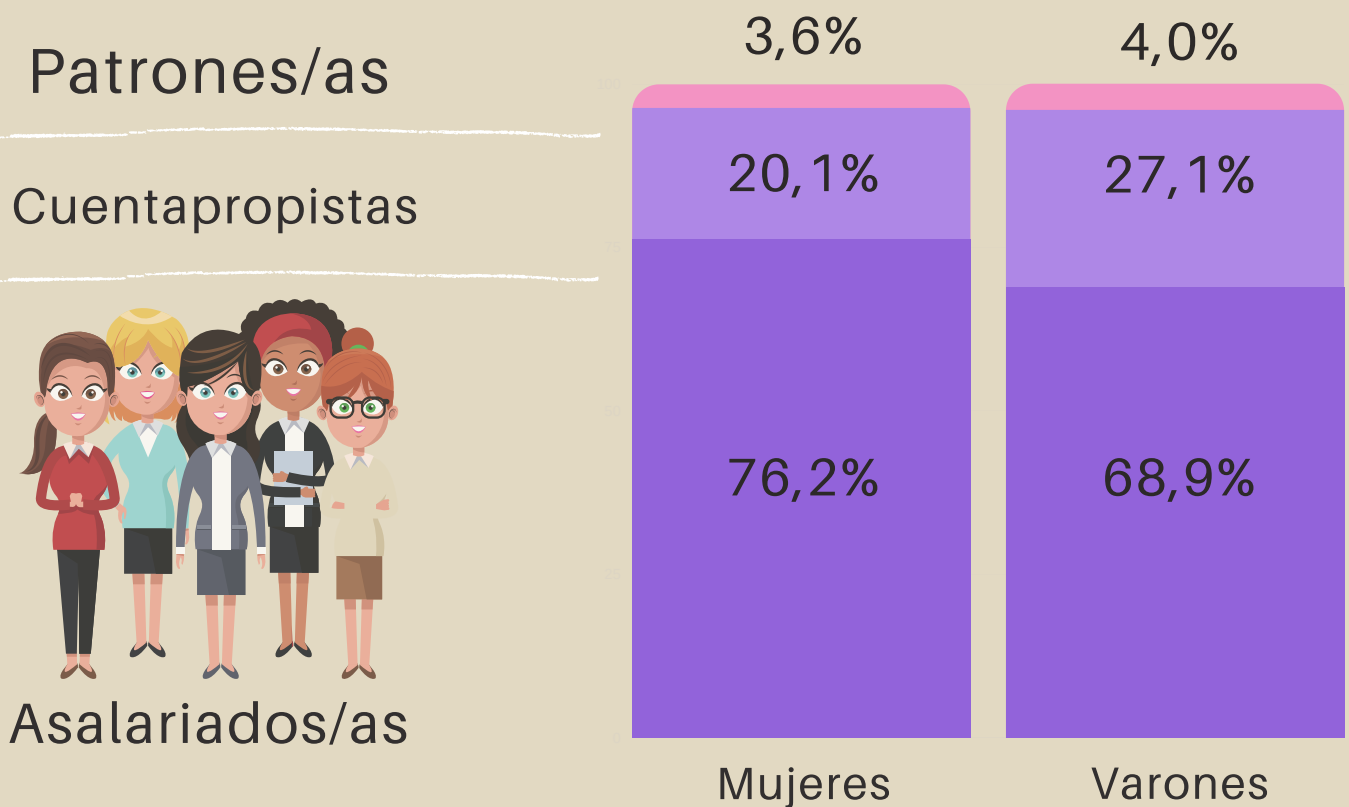
La tasa de **empleo** de las **mujeres** se mantuvo por **sobre el 35%**

En el periodo, la tasa de **desocupación** representó **menos del 12%** de las mujeres económicamente activas



# Categoría Ocupacional

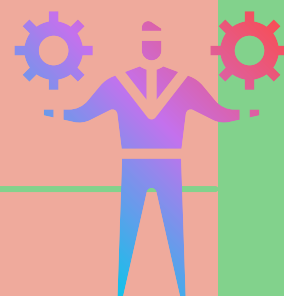
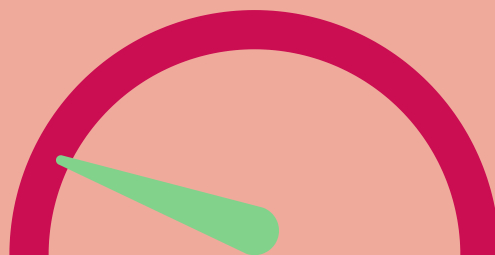
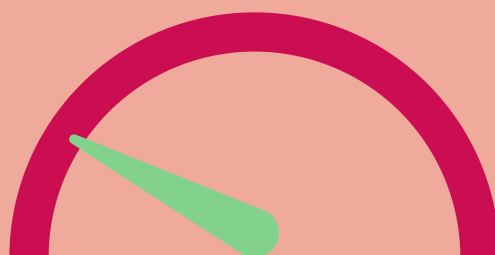
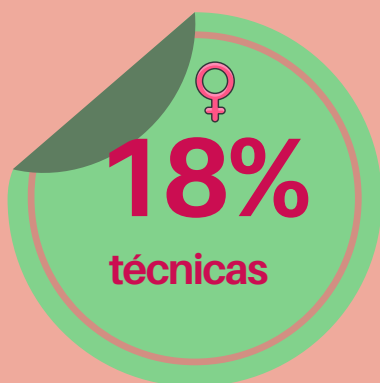
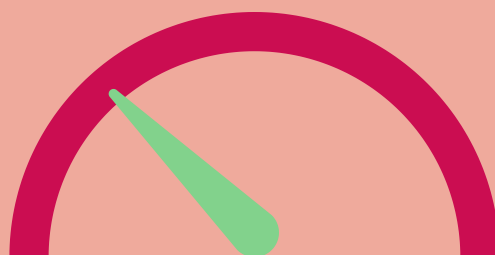
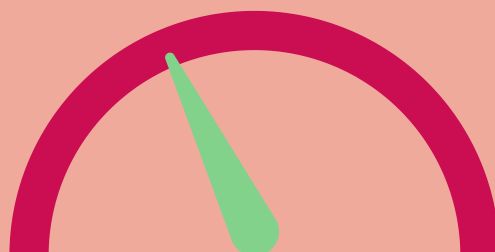
mayores de 10 años



Las mujeres tienen menor **autonomía y poder de decisión** sobre el proceso de trabajo que los varones.

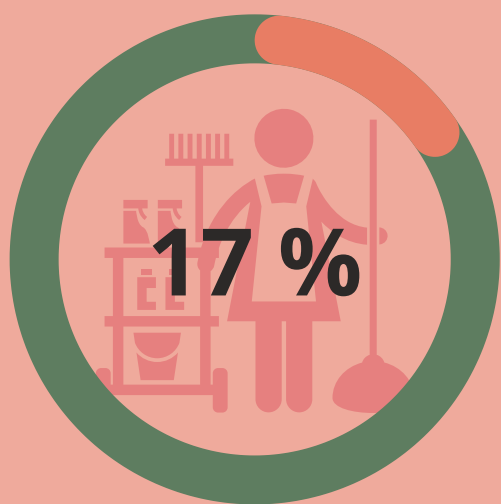
# Calificación

de la actividad de las mujeres

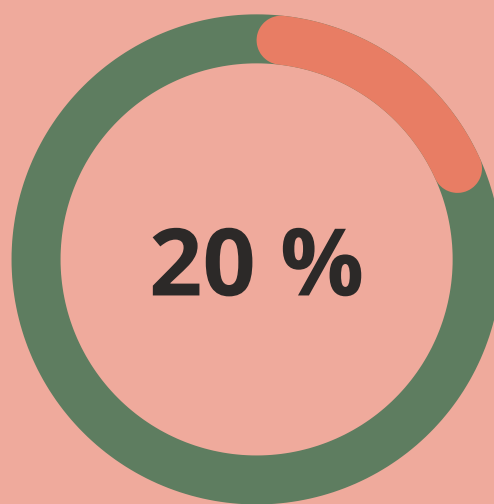


# Ramas de actividad

mujeres mayores de 10 años

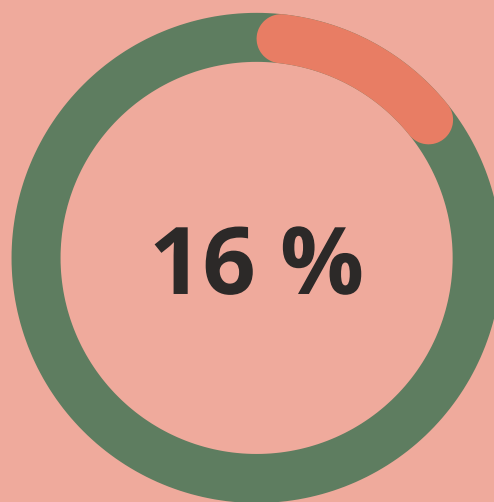


Servicio doméstico



Enseñanza

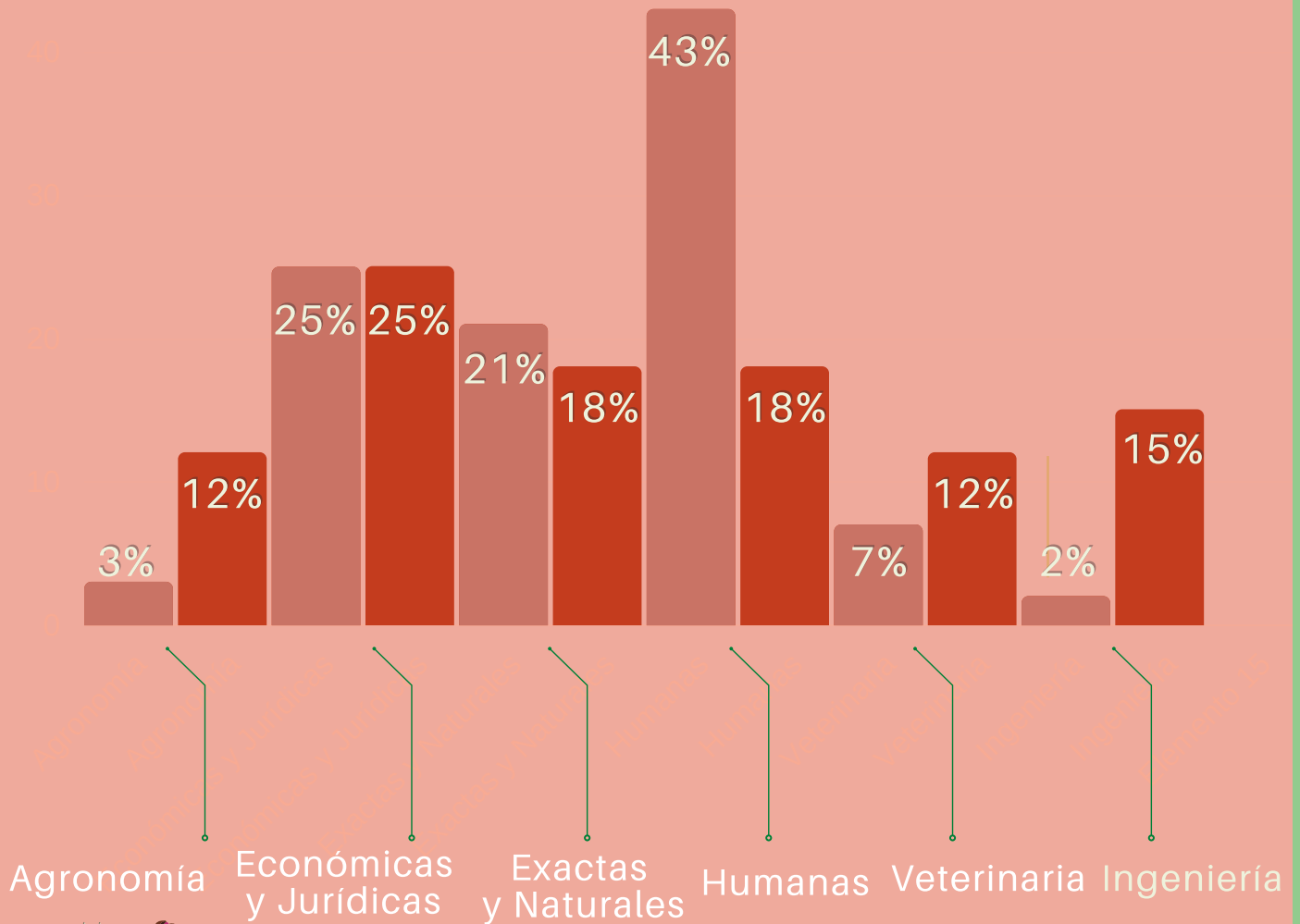
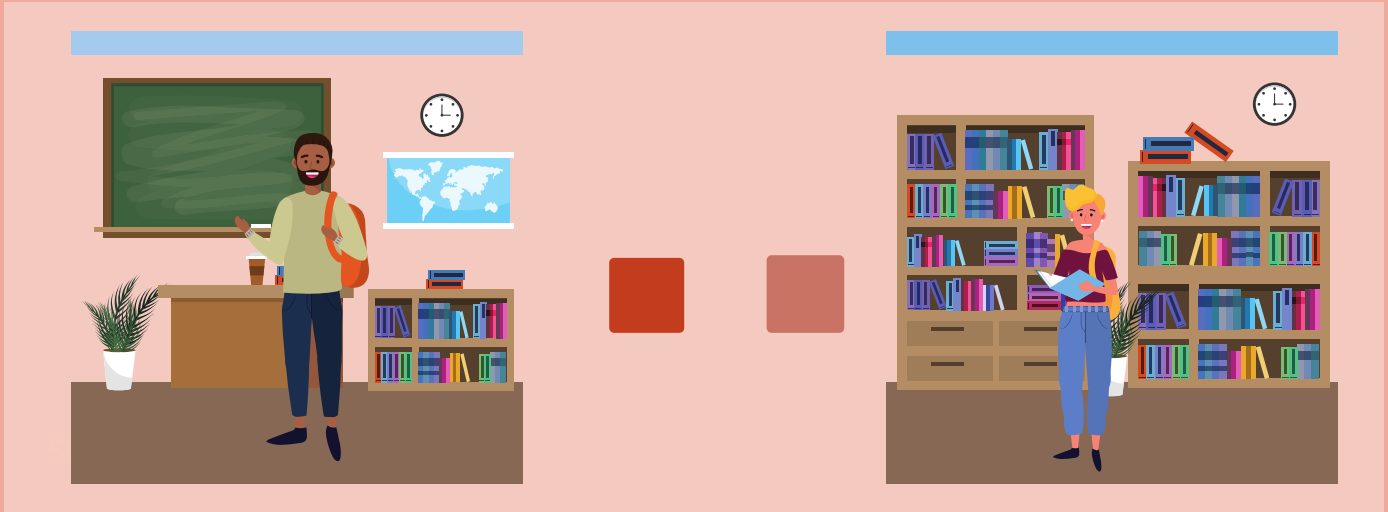
En el periodo 2016-2020, el **servicio doméstico** ocupó de manera continua a más del **16%** de las mujeres ocupadas.



Comercio

# UNLPam


distribución de estudiantes por facultades



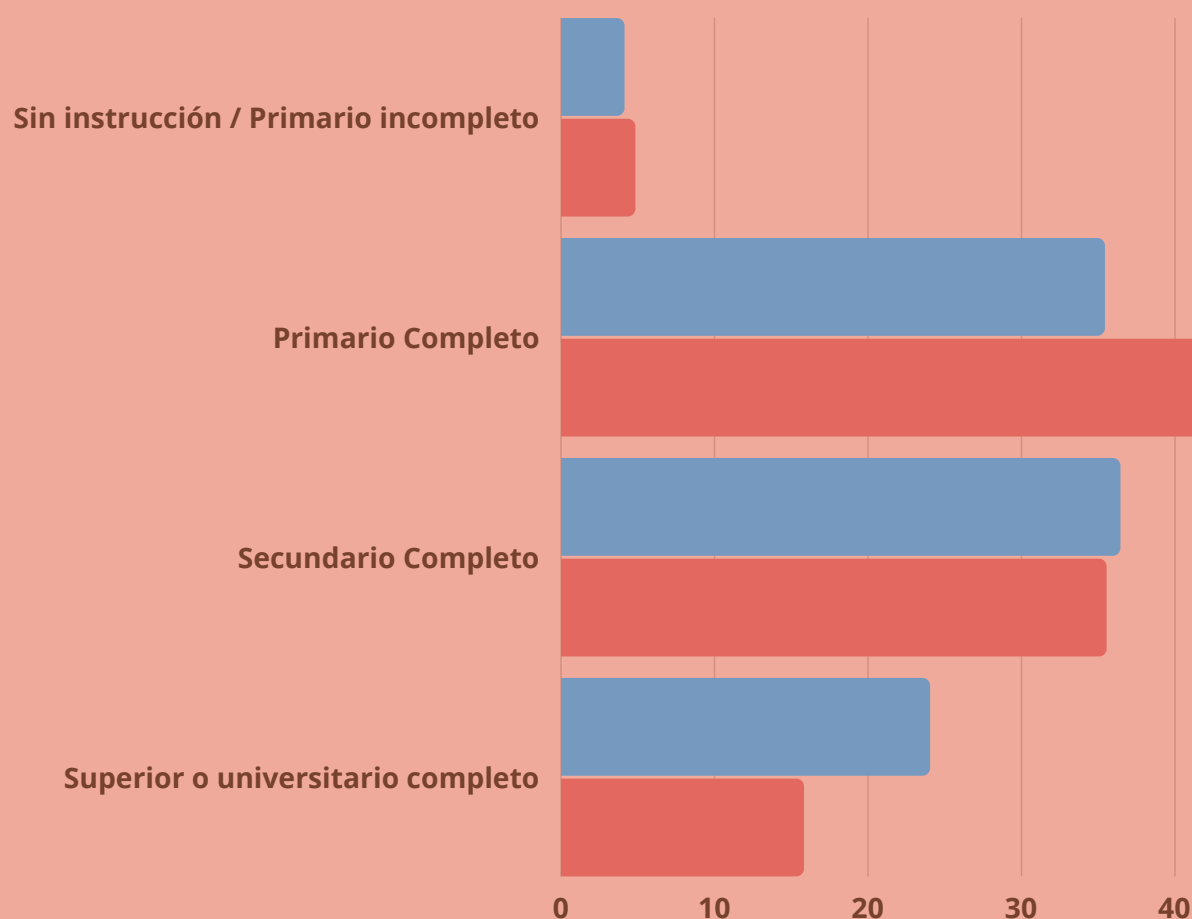
Fuente: Universidad Nacional de La Pampa. Año 2019.

# Nivel Educativo

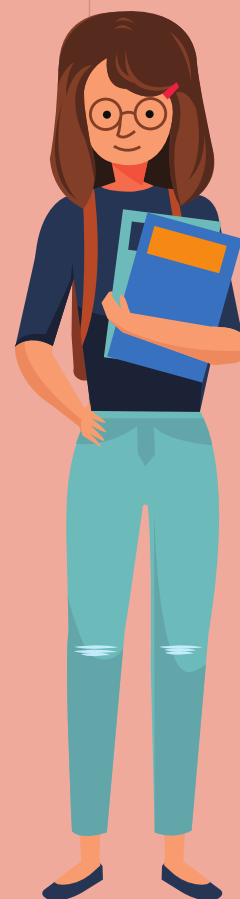
máximo nivel completo alcanzado

 mujeres

 varones

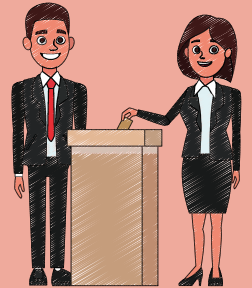


Es **mayor** el porcentaje de **mujeres** que culminaron los **estudios superiores** con relación a los varones.



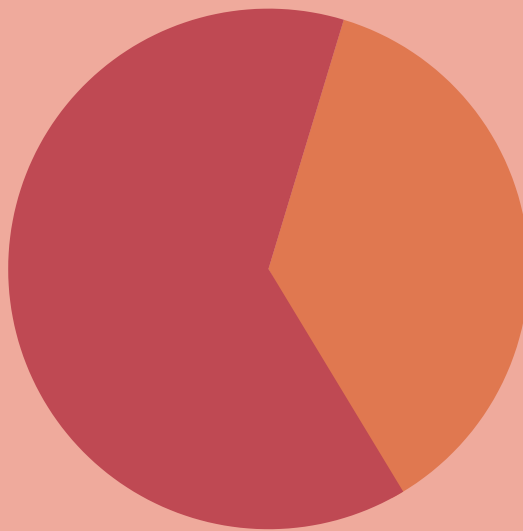
# Legisladores

Cámara de Diputados



63,3%

Diputados  
Varones



36,7%

Diputadas  
Mujeres

Solo **1** mujer es **presidenta de bloque** de la Cámara de Diputados de un total de **5** partidos políticos.





# Gobiernos Locales

concejales y vocales mujeres

109 mujeres

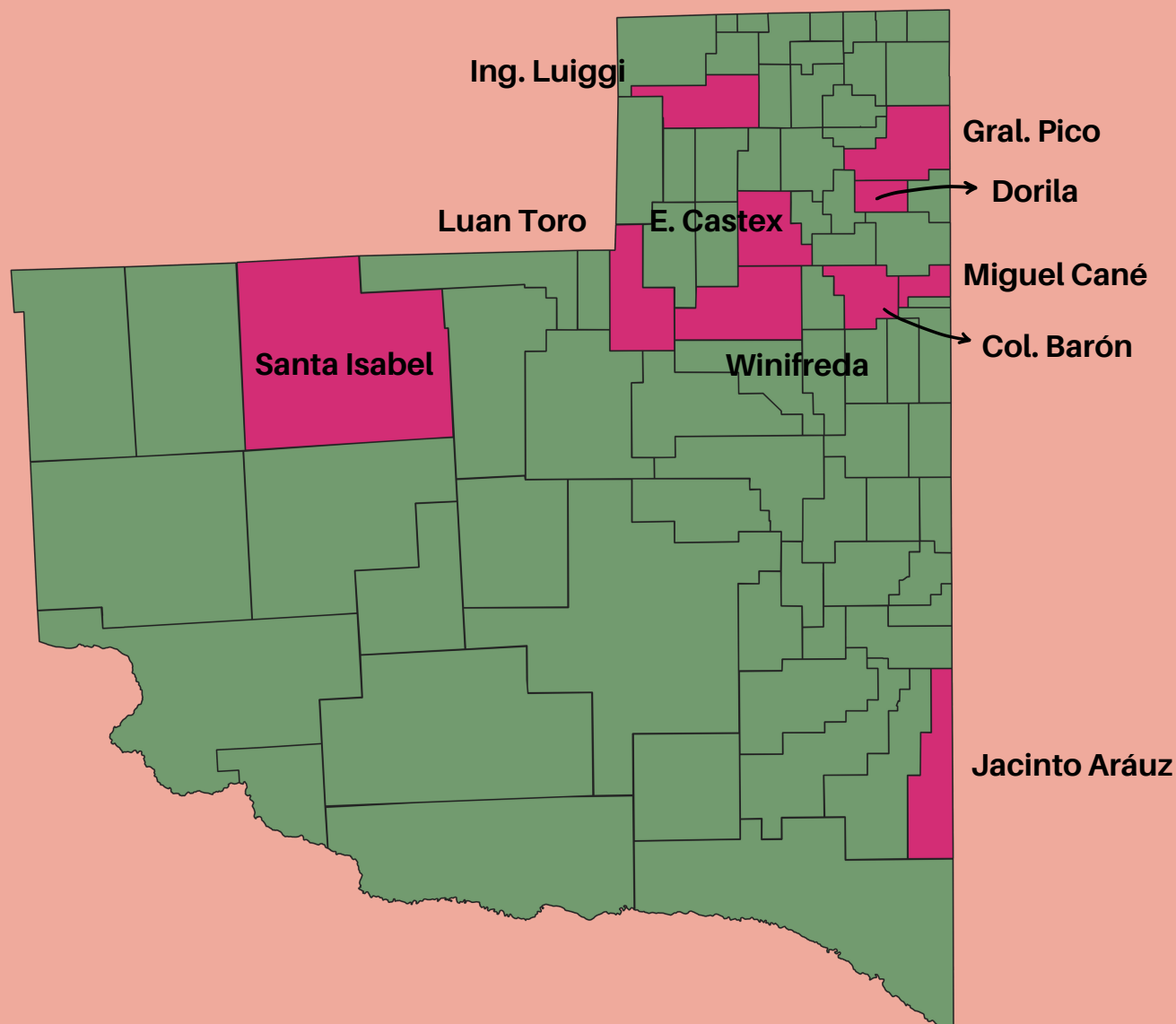


91 varones

En las elecciones legislativas de 2019,  
**42 mujeres** fueron elegidas **concejales**  
y **67 vocales.**

# Gobiernos Locales

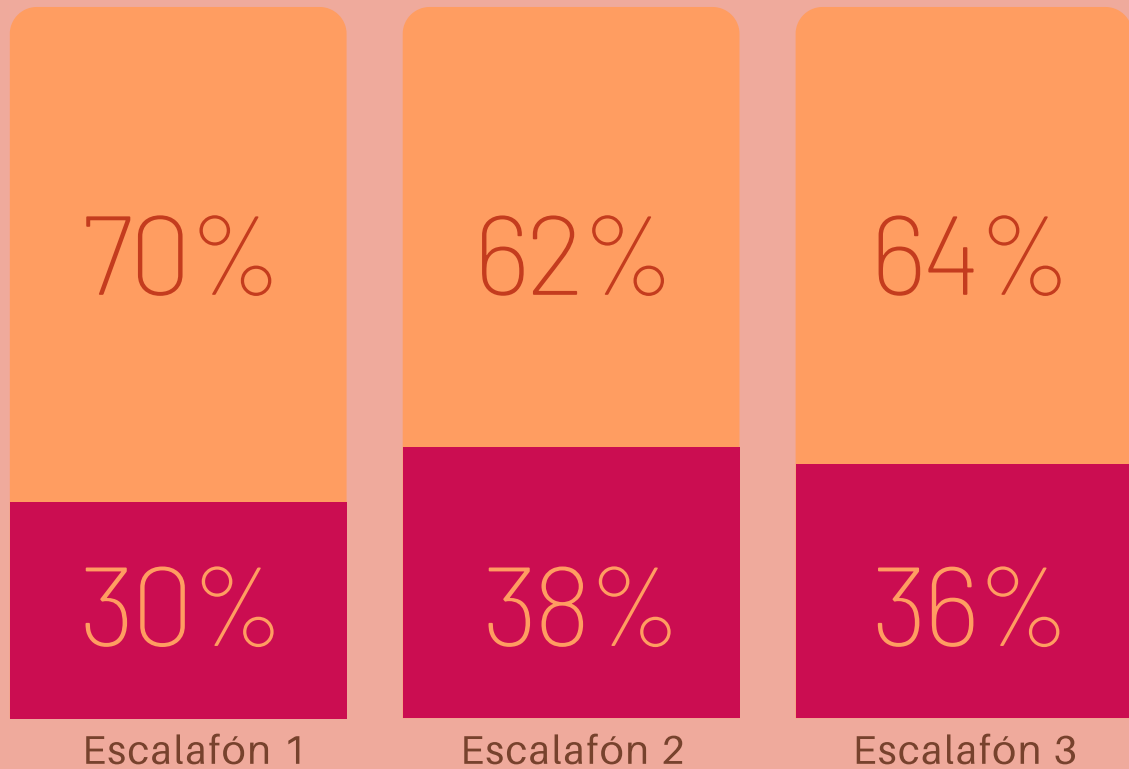
municipios con intendentas mujeres



En 2019, de **79** municipios y comisiones de fomento, **10** mujeres fueron elegidas **intendentas**.

# Administración pública

Poder Ejecutivo



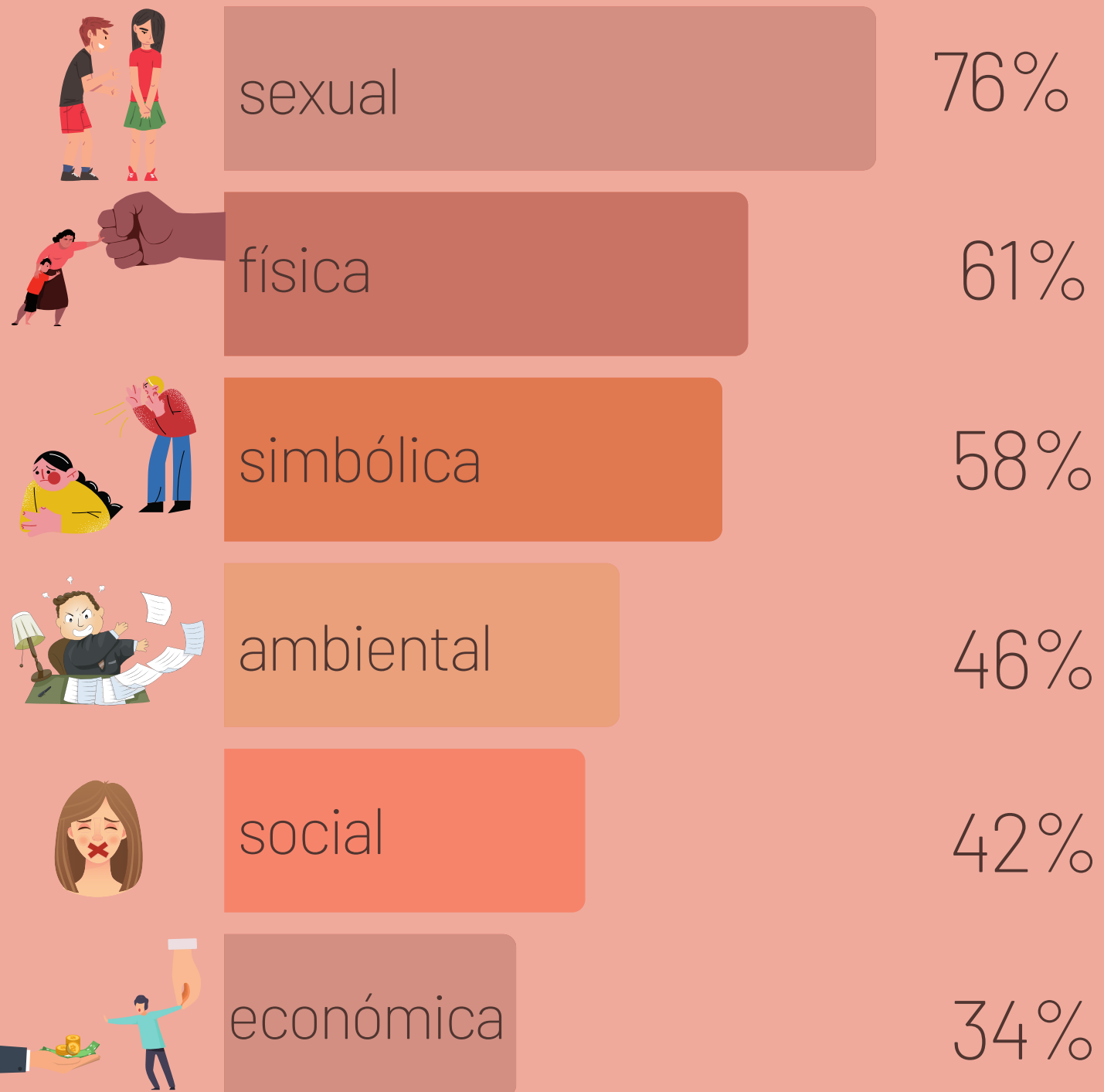
 **Funcionarios Varones**

**Funcionarias Mujeres**



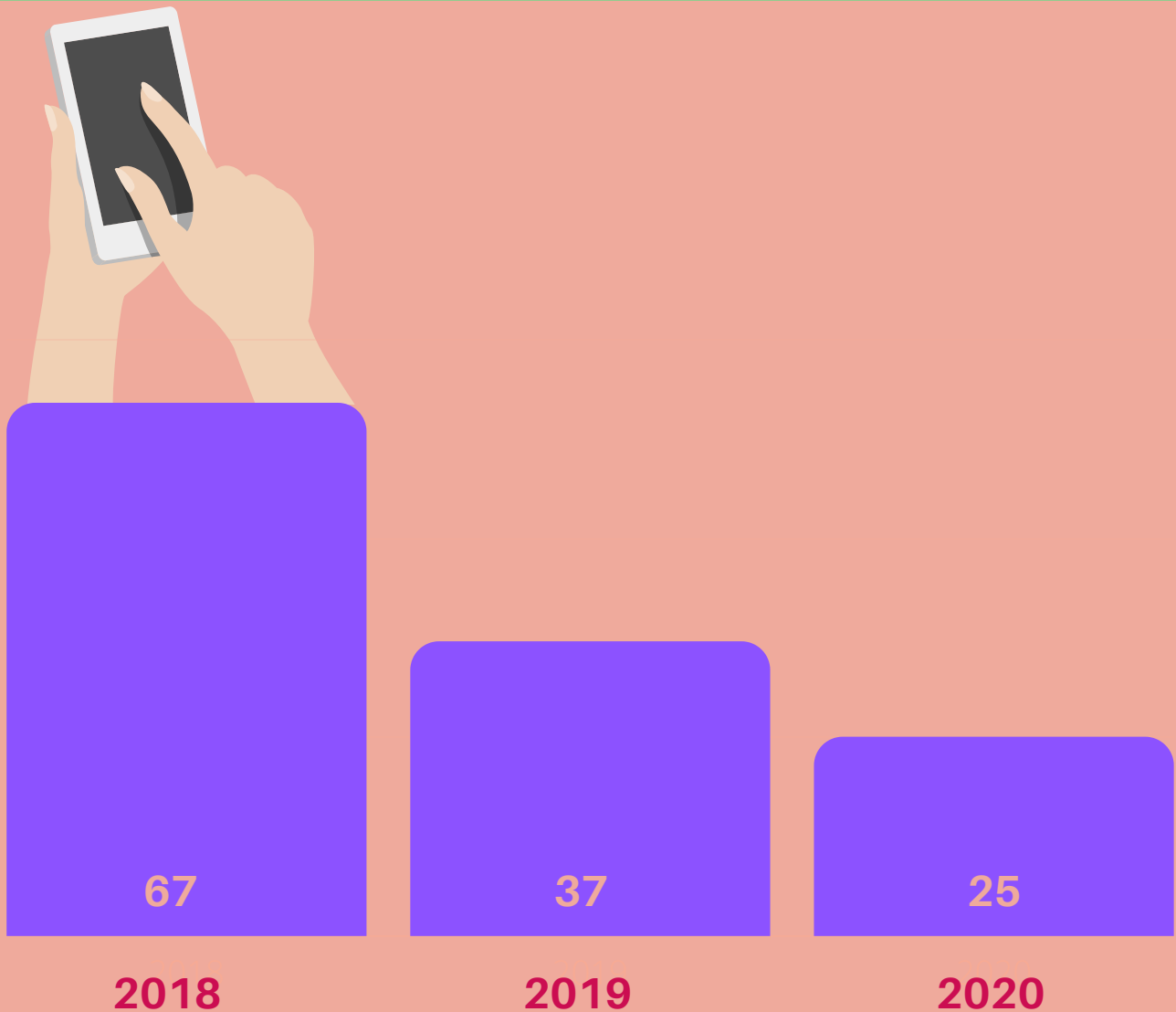
(\*) Datos provisorios - sujetos a revisión

# Violencia



Son frecuentes más de un tipo de violencia en simultáneo.

# Línea 144

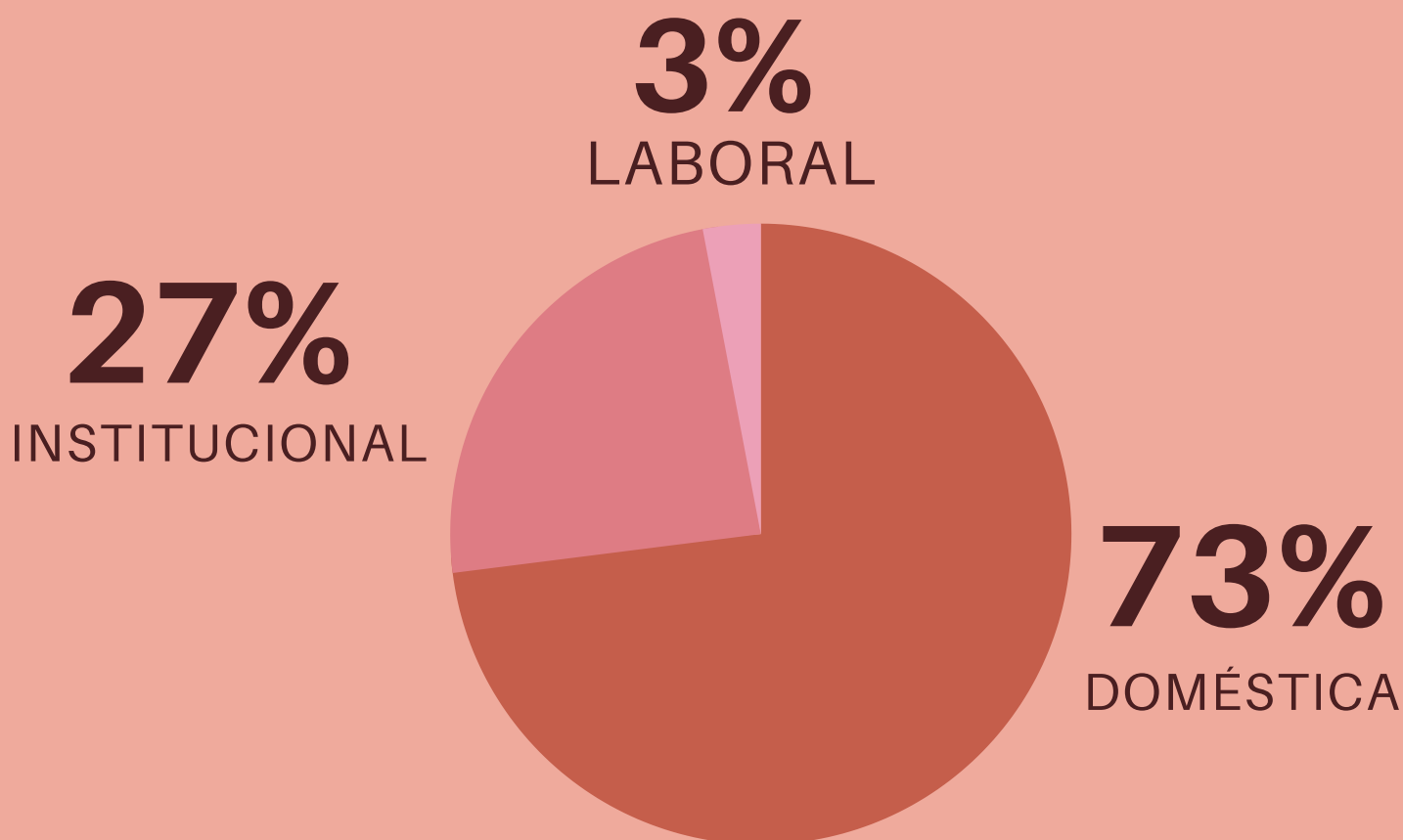


En el **2020**, La Pampa fue la segunda provincia del país con menor cantidad de comunicaciones[\*].

[\*] La cantidad de llamadas no es una representación total de las violencias sufridas por mujeres. No todos los actos de violencia son reportados. Además, durante el Aislamiento Social Preventivo y Obligatorio, las mujeres se vieron compartiendo más tiempo con sus agresores en las viviendas, lo que dificultó encontrar un espacio para llamar a la línea 144. Asimismo, se dificultó aún más la posibilidad de poder irse de la vivienda.

# Violencia

ámbitos donde se manifiesta



La tres cuartas partes de las consultas por violencia, son por casos dentro del **hogar**.

# Niñas Madres

menores de 14 años



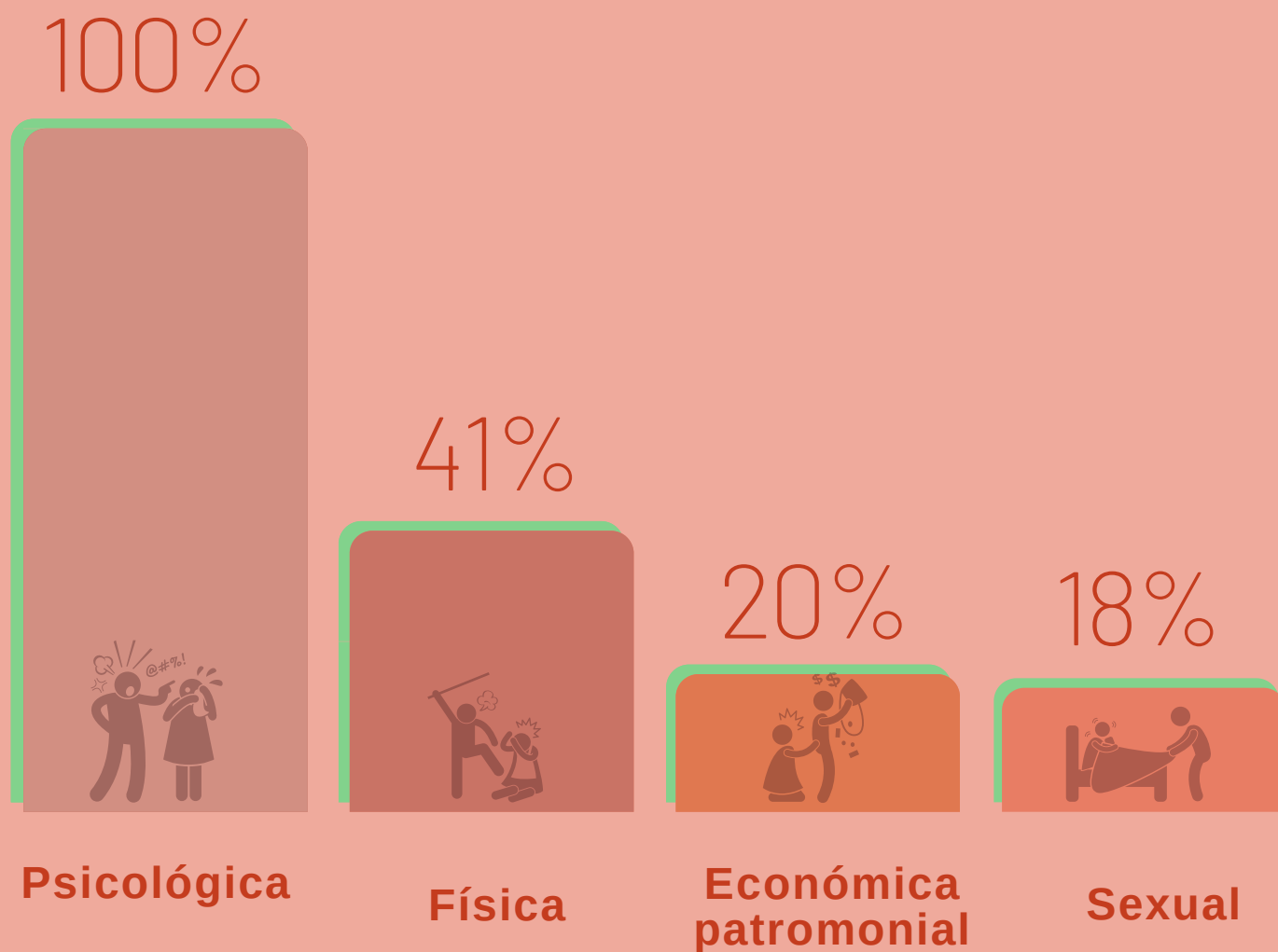
En el 2019 se registró la menor cantidad de niñas madres.

**El embarazo infantil - adolescente frecuentemente es producto de abuso o explotación sexual.**



# Violencia

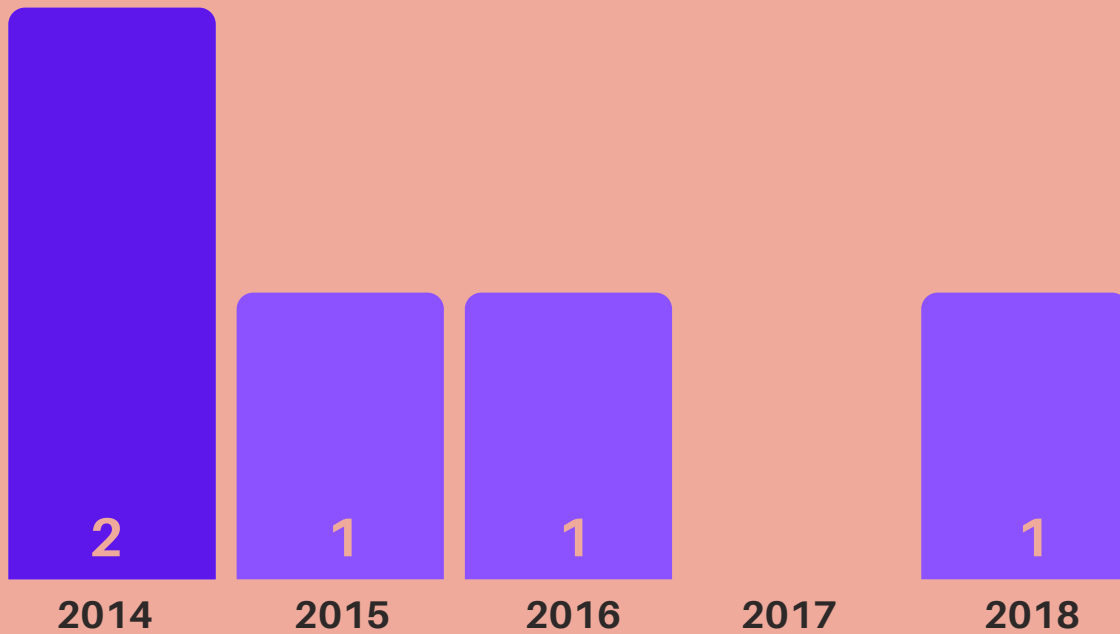
tipos según ley 26.485



**Son frecuentes más de un tipo de violencia en simultáneo.**



# Femicidios



Desde 2014 hasta 2018, se registró al menos un femicidio por año en la provincia, con excepción de 2017.

Estos fueron realizados por parejas o ex parejas de las víctimas.



# 8 DE MARZO

Día Internacional de la Mujer

