



**PROVINCIA DE LA PAMPA**  
**Ministerio de la Producción**  
**Subsecretaría de Planificación y Evaluación de Proyectos**  
**Dirección General de Estadística y Censos**

**Gobernador**  
**Ing. Carlos Alberto VERNA**

**Ministro de la Producción**  
**Dr. Ricardo Horacio MORALEJO**

**Subsecretario de Planificación y Evaluación de Proyectos**  
**Dr. Abelardo Mario FERRÁN**

**Director General de Estadística y Censos**  
**Ing. Roberto Daniel RODRÍGUEZ**

**BOLETIN ESTADÍSTICO N° 3**  
**Tercer Trimestre 2005**

*Dirección General de Estadística y Censos*  
*Casa de Gobierno – primer piso – 6300 Santa Rosa (La Pampa)*  
*Tel: (02954) 433010 Int. 203/315/325/200/201/239 – (02954) 459166*  
*e-mail: [rrodr@indec.mecon.gov.ar](mailto:rrodr@indec.mecon.gov.ar); [eproduccion@lapampa.gov.ar](mailto:eproduccion@lapampa.gov.ar)*

## **PRESENTACION**

*La Dirección General de Estadística y Censos, dependiente de la Subsecretaría de Planificación y Evaluación de Proyectos del Ministerio de la Producción, hace entrega del 3er. Boletín Estadístico del año 2005.*

*Como siempre publicamos los principales tabulados de interés general de la información estadística, y recordamos que en nuestras oficinas del 1er. Piso de Casa de Gobierno, podemos brindar información más detallada de acuerdo al requerimiento del usuario.*

*En la última hoja del presente boletín informamos sobre el replanteo que estamos realizando de las estadísticas públicas en el marco del Sistema Estadístico Nacional del cual forman parte las provincias argentinas. Además detallamos las novedades estadísticas producidas en el trimestre en esta Dirección General.*

**LA DIRECCION**

*La Dirección General de Estadística y Censos también muestra su información a través de la página de INTERNET. Ud. puede consultar nuestras publicaciones y trabajos especiales en el Link estadística de ([www.lapampa.gov.ar](http://www.lapampa.gov.ar)).*

### **SIGNOS CONVENCIONALES UTILIZADOS EN EL PRESENTE BOLETIN**

\* Dato Provisorio

- Dato igual a cero

0 Dato igual a cero por redondeo de cifra positiva

-0 Dato igual a cero por redondeo de cifra negativa

... Dato no disponible a la fecha de presentación de resultados

.. Dato no significativo estadísticamente

. Dato no existente

00 Dato estimado con coeficiente de variación mayor al 10%

/// Dato que no corresponde presentar debido a la naturaleza de las cosas o del cálculo

S Dato confidencial por aplicación de las reglas del secreto estadístico

E Dato estimado

## INDICE

1	<b><u>POBLACIÓN</u></b>	
1.1	<b><u>DEMOGRAFÍA</u></b>	
1.1.1	Población según Dpto .estimada al 30/06 de cada año ajustada a la proyección Nac. y Pcial. –La Pampa-.....	1
1.1.2	Nacidos vivos y defunciones generales registradas en la pcia. Según Dpto. De residencia de la madre (año 2004).....	1
1.2	<b><u>NIVEL, CALIDAD Y CONDICIONES DE VIDA</u></b>	
1.2.1	Total hogares en La Pampa. Por ejido municipal según equipamiento del hogar (censo 2001).....	2
1.2.2	Población por ejido municipal con cobertura social y según aporte jubilatorio –L.P.-(censo 2001).....	2
1.3	<b><u>E.P.H. MERCADO DE TRABAJO E INGRESO</u></b>	
1.3.1	Evolución histórica de los principales indicadores del mercado de trabajo (Periodo: Mayo 1995- 1º sem.2005).....	3
1.3.2	Indicadores socioeconómicos de la población de 14 años y más (1º sem. 2004 y 1º Sem. 2005).....	3
1.3.3	Canasta básica alimentaria y canasta básica total para una familia ejemplo. Reg. Pampeana-(Periodo: Enero 04 -Junio05).....	4
1.4	<b><u>EDUCACIÓN</u></b>	
1.4.1	Distribución de los alumnos por nivel educativo, según clima educacional del hogar (censo 2001).....	5
1.5	<b><u>SEGURIDAD PUBLICA</u></b>	
1.5.1	Hechos delictivos por tipo (periodo 2004,1º sem. 2004 y 1º sem. 2005).....	5
1.5.2	Estructura de los hechos delictivos por tipo de delito según unidad regional (año 2004).....	5
1.5.3	Accidentes de transito por zona de ocurrencia (periodo 2004,1º sem. 2004 y 1º sem. 2005).....	6
1.6	<b><u>SALUD</u></b>	
1.6.1	Principales enfermedades epidemiológicas notificadas –La Pampa- (periodo 1993-2004).....	6
1.7	<b><u>TIEMPO LIBRE</u></b>	
1.7.1	Distribución bruta diaria de diarios y periódicos según lugar de edición - L.P.- (periodo1990-2003).....	6
1.7.2	Evolución del promedio de circulación bruta de revistas según genero -L.P.- (periodo 1991-2003).....	7
2	<b><u>PRECIOS</u></b>	
2.1	Índice precios al consumidor nacional (Cap.Fed. y Gran BsAs., año 2004 y Sep.04 - Sep.05).....	7
2.2	Índice autoponderado de precios al consumidor provincial (precios de Sta. Rosa., año 2004 y Sep.04 - Sep.05).....	7
2.3	Índice mayorista nacional (Cap.Fed. y Gran Bs. As., año 2004 y Sep.04 - Sep.05).....	7
2.4	Índice de la construcción nacional (Cap.Fed. y Gran Bs.As., año 2004 y Sep.04 - Sep.05).....	7
3	<b><u>SECTOR ECONOMICO</u></b>	
3.1	<b><u>SECTOR AGROPECUARIO</u></b>	
3.1.1	<b><u>AGRICULTURA</u></b>	
3.1.1.1	Sembradoras. Total y cantidad de EAP y existencias por tipo según escala de extensión de la EAP -L.P.- CNA 2002.....	8
3.1.2	Ganado movido con guía según finalidad por especie (periodo 2003-2004 y 1º Trim.2005).....	8
3.1.3	Remates feria .Ganado comercializado en remates ferias de la Pcia. (año 2004, 1º Trim. 2004 y 1º Trim. 2005).....	9
3.1.4	Ganado total fuenado en frigoríficos de la Pcia. De L.P. (año 2004, 1º Trim. 2004 y 1º Trim. 2005).....	9
3.2	<b><u>MINERIA</u></b>	
3.2.1	Producción minera en la Pcia. De L.P. Hidrocarburos y minerales (año 2004,1º Sem. 2004 y 1º Sem. 2005).....	9
3.2.2	Establecimientos mineros activos e inactivos (CNE 04/05).....	10
3.3	<b><u>ELECTRICIDAD</u></b>	
3.3.1	Energía eléctrica consumida por categoría de usuario (año 2004, 1º Sem.2004 y 1º Sem. 2005).....	10
3.4	<b><u>CONSTRUCCIÓN</u></b>	
3.4.1	Permisos iniciales Mens. De construcción Priv. En Sta. Rosa y Gral. Pico (año 2004, Ene-Sep.2004 y2005).....	11
3.4.2	Construcción por operatoria oficial. Total provincial (año 2004, Ene-Sep.2004 y2005).....	11
3.5	<b><u>COMERCIO</u></b>	
3.5.1	Cantidad de piezas e importe de artesanías (periodo 2002-2004 y Ene-Sep.2005).....	11
3.6	<b><u>SERVICIOS DE HOTELERIA</u></b>	
3.6.1	Evolución de la demanda de alojamiento hotelero -L.P.- (temporada 1998-2005).....	12
3.7	<b><u>SECTOR FINANCIERO</u></b>	
3.7.1	Prestamos en efectivo por actividad económica.País y L.P. (año 2000,2004, 1º Trim.2004 y 1º Trim.2005).....	12
3.7.2	Prestamos según ubicación geográfica de la casa o sucursal -L.P.-.(año 2000,2004, 1º Trim.04 y 1º Trim.05).....	12
4	<b><u>CUENTAS NACIONALES</u></b>	
4.1	<b><u>COMERCIO EXTERIOR</u></b>	
4.1.1	Origen de las exportaciones. País y L.P.(año 2001,2004, 1º Sem.2004 y 1º Sem.2005).....	13
4.1.2	Origen de las exportaciones de La Pampa por grandes rubros.(año 2001,2004, 1º Sem.2004 y 1º Sem.2005).....	13
5	<b><u>CUADROS ESPECIALES</u></b>	
5.1	<b><u>SERVICIOS PROFESIONALES</u></b>	
5.1.1	Participación de los profesionales matriculados en el total de la población Nacional por Pcia.(CNE 04/05).....	14
5.1.2	Matriculas activas por profesión-La Pampa-(CNE 04/05).....	14
5.2	<b><u>CENSO NACIONAL ECONOMICO 2004/2005</u></b>	
5.2.1	Resultados provisionales del barrio territorial por Dpto. y Tamaño -La Pampa-(CNE 04/05).....	14
5.3	<b><u>APOYO A PROYECTOS PRODUCTIVOS</u></b>	
5.3.1	Programa de apoyo a proyectos productivos. Cant. y montos otorgados por localidad (1º Sem.2005).....	16
5.3.2	Primer emprendimiento . Cant. Y montos otorgados por localidad (1º Sem. 2005).....	16
5.3.3	Plan nacional de desarrollo local y economía social manos a la obra (año 2004 y 2005).....	16
5.4	<b><u>REACTIVACION EMPRESARIAL</u></b>	
5.4.1	Créditos para capital. De trabajo, activo fijo o preinversión (1º Sem. 2005).....	17
5.5	<b><u>CONVENIOS CON EL B.L.P.</u></b> Cantidad. y Montos otorgados (Año 2004 y 1º Sem. 2005).....	18
	<b><u>NOTAS: REPLANTEO Y REVISIÓN DEL SISTEMA ESTADÍSTICO- NOVEDADES-</u></b> .....	18

# 1 POBLACION

## 1.1 DEMOGRAFIA

### 1.1.1 POBLACION TOTAL SEGÚN DEPARTAMENTOS ESTIMADA AL 30 DE JUNIO DE CADA AÑO, AJUSTADA A LA PROYECCION NACIONAL Y PROVINCIAL -LA PAMPA- Periodo 2001-2015

DEPARTAMENTOS	POBLACION																Tasa de Crecimiento Medio Anual (Por Mil) <sup>1</sup>			
	Periodo																91-2001	2001-2005	2005-2010	2010-2015
	2001	2002	2003	2004	2005	2006	2007	2008	2009	2010	2011	2012	2013	2014	2015					
<b>TOTAL</b>	306.037	309.956	313.810	317.697	321.653	325.626	329.576	333.550	337.521	341.456	345.349	349.240	353.106	356.926	360.694	16,0	12,4	11,9	11,0	
<b>Atreucó</b>	10.418	10.466	10.514	10.562	10.610	10.659	10.707	10.756	10.805	10.853	10.901	10.949	10.997	11.043	11.089	5,4	4,6	4,5	4,3	
<b>Caleu Caleu</b>	2.091	2.098	2.104	2.110	2.117	2.123	2.129	2.136	2.141	2.148	2.154	2.160	2.166	2.173	2.179	3,4	3,4	3,4	3,4	
<b>Capital</b>	99.077	100.877	102.640	104.422	106.233	108.055	109.861	111.684	113.505	115.305	117.089	118.868	120.638	122.391	124.118	23,4	17,4	16,4	14,7	
<b>Catrilo</b>	7.026	7.097	7.167	7.238	7.310	7.381	7.453	7.525	7.597	7.668	7.739	7.809	7.879	7.948	8.016	12,4	9,9	9,6	8,9	
<b>Chalileo</b>	2.612	2.657	2.701	2.744	2.789	2.834	2.878	2.923	2.968	3.013	3.057	3.101	3.145	3.187	3.230	21,7	16,4	15,5	13,9	
<b>Chapaleufú</b>	11.075	11.172	11.267	11.363	11.460	11.558	11.656	11.753	11.850	11.948	12.043	12.139	12.235	12.328	12.421	10,6	8,5	8,3	7,8	
<b>Chical Co</b>	1.599	1.631	1.663	1.695	1.728	1.762	1.795	1.828	1.860	1.894	1.927	1.959	1.991	2.022	2.054	27,1	19,4	18,3	16,2	
<b>Conhelo</b>	14.933	15.006	15.078	15.150	15.224	15.298	15.373	15.447	15.521	15.595	15.668	15.740	15.813	15.885	15.955	5,8	4,8	4,8	4,6	
<b>Curacó</b>	979	987	996	1.004	1.012	1.022	1.030	1.038	1.046	1.056	1.064	1.072	1.080	1.089	1.097	10,7	8,3	8,5	7,6	
<b>Guatraché</b>	9.393	9.388	9.384	9.379	9.374	9.369	9.365	9.360	9.355	9.350	9.346	9.341	9.336	9.331	9.327	-0,3	-0,5	-0,5	-0,5	
<b>Hucal</b>	8.240	8.266	8.291	8.318	8.344	8.369	8.396	8.422	8.448	8.474	8.499	8.526	8.551	8.576	8.601	3,7	3,1	3,1	3,0	
<b>Lihuel Calel</b>	705	714	724	733	743	752	762	771	781	790	800	809	819	828	837	17,0	13,1	12,3	11,6	
<b>Limay Mahuida</b>	483	475	466	457	448	440	431	422	413	404	396	388	379	371	362	-19,0	-18,8	-20,7	-22,0	
<b>Loventué</b>	8.709	8.767	8.825	8.883	8.941	9.000	9.059	9.119	9.178	9.237	9.295	9.354	9.411	9.468	9.524	8,1	6,6	6,5	6,1	
<b>Maracó</b>	55.399	56.354	57.295	58.244	59.210	60.180	61.143	62.113	63.083	64.043	64.993	65.943	66.887	67.819	68.739	22,2	16,6	15,7	14,2	
<b>Puelén</b>	7.988	8.088	8.186	8.286	8.387	8.489	8.590	8.691	8.793	8.894	8.993	9.093	9.191	9.290	9.386	15,6	12,2	11,7	10,8	
<b>Quemú Quemú</b>	8.855	8.866	8.877	8.888	8.899	8.910	8.922	8.933	8.945	8.956	8.966	8.978	8.989	9.000	9.010	1,5	1,2	1,3	1,2	
<b>Rancul</b>	10.944	11.029	11.113	11.197	11.284	11.370	11.456	11.542	11.628	11.714	11.798	11.883	11.967	12.050	12.132	9,4	7,6	7,5	7,0	
<b>Realicó</b>	15.708	15.848	15.986	16.125	16.267	16.409	16.551	16.694	16.836	16.977	17.117	17.256	17.395	17.531	17.667	10,9	8,7	8,5	8,0	
<b>Toay</b>	9.267	9.471	9.672	9.875	10.082	10.289	10.495	10.703	10.910	11.115	11.319	11.522	11.724	11.924	12.120	29,4	21,1	19,5	17,3	
<b>Trenel</b>	5.945	5.985	6.025	6.065	6.106	6.147	6.188	6.228	6.270	6.310	6.350	6.391	6.431	6.470	6.509	8,2	6,7	6,6	6,2	
<b>Utracán</b>	14.591	14.714	14.836	14.959	15.085	15.210	15.336	15.462	15.588	15.712	15.835	15.959	16.082	16.202	16.321	10,4	8,3	8,1	7,6	

<sup>1</sup> TASA DE CRECIMIENTO MEDIO ANUAL: Expresa el ritmo de crecimiento de una población, es decir cuanto aumenta o disminuye en promedio anualmente por cada mil habitantes, durante un determinado periodo. Es la suma algebraica de la tasa de crecimiento natural y la tasa de crecimiento migratorio correspondientes a un determinado periodo.

Fuente: Dirección General de Estadística y Censos. Dpto. Sociodemografía. INDEC.

### 1.1.2 NACIDOS VIVOS Y DEFUNCIONES GENERALES REGISTRADAS EN LA PROVINCIA SEGÚN DPTO. DE RESIDENCIA DE LA MADRE

Año 2004

Nacidos Vivos y Defunciones Generales			
DEPARTAMENTO	Nacimientos	Defunciones	
Total de registrados <sup>1</sup>	5.535	2.328	
Total de residentes en la provincia <sup>2</sup>	5.519	2.260	
Atreuco	173	90	
Caleu Caleu	42	2	
Capital	1960	650	
Catrilo	120	47	
Conhelo	208	134	
Curaco	13	4	
Chalileo	53	15	
Chapaleufu	186	95	
Chical Co	17	8	
Guatrache	166	71	
Hucal	97	79	
Lihuel Calel	7	3	

Nacidos Vivos y Defunciones Generales			
DEPARTAMENTO	Nacimientos	Defunciones	
Limay Mahuida	7	2	
Loventue	141	60	
Maraco	1019	450	
Puelen	134	28	
Quemu Quemu	142	89	
Rancul	181	73	
Realico	305	156	
Toay	219	34	
Trenel	62	54	
Utracan	260	111	
Ignorados	7	5	
Otras provincias	16	68	
Otros países	-	-	
Ignorados	-	-	

(Continúa)

<sup>1</sup> Incluye los nacimientos y defunciones registrados en esta provincia de residentes en otras provincias, en el extranjero e ignorados.

<sup>2</sup> No incluye nacimientos y defunciones de residentes en esta provincia registrados en otras provincias.

Fuente: Dirección de Estadística de Salud de La Pampa. Departamento de Estadística Sanitaria.

## 1.2 NIVEL, CALIDAD Y CONDICIONES DE VIDA

### 1.2.1 TOTAL DE HOGARES EN LA PROVINCIA DE LA PAMPA CLASIFICADA POR EJIDO MUNICIPAL SEGÚN EQUIPAMIENTO DEL HOGAR

Censo 2001

Ejidos Municipales	Total de Hogares Particulares <sup>1</sup>	EQUIPAMIENTO										
		Freezer	Heladera	Lavarropa automático	Lavarropa común	Video casetera	Teléfono celular	Teléfono fijo	Televisión cable	Horno microondas	Computadora con Internet	Computadora sola
<b>Total Provincia</b>	<b>91.656</b>	<b>42.830</b>	<b>58.389</b>	<b>43.192</b>	<b>33.316</b>	<b>24.808</b>	<b>31.937</b>	<b>49.514</b>	<b>67.616</b>	<b>14.895</b>	<b>5.196</b>	<b>13.317</b>
Santa Rosa	28.656	14.234	16.897	15.595	8.929	9.698	11.001	18.279	22.701	6.975	2.712	5.590
General Pico	16.246	6.864	10.250	8.674	5.592	5.074	5.771	10.244	13.526	3.202	1.255	2.533
General Acha	3.628	1.542	2.298	1.287	1.423	936	984	1.492	2.458	352	113	516
Eduardo Castex	3.179	1.423	2.217	1.574	1.199	793	987	1.725	2.282	376	89	402
Toay	2.501	1.154	1.509	942	1.041	577	835	1.044	1.486	336	96	319
Realico	2.212	979	1.375	1.114	811	611	731	1.345	1.865	335	118	323
Intendente Alvear	2.141	968	1.404	953	853	543	739	1.153	1.663	259	83	302
Colonia 25 De Mayo	1.814	914	881	606	954	347	527	706	985	104	38	196
Victorica	1.650	612	1.033	705	552	281	437	708	1.082	133	52	158
Guatrache	1.625	725	1.170	594	808	335	499	641	805	182	60	183
Macachin	1.517	777	1.066	859	515	364	581	827	1.116	258	68	231
Ingeniero Luiggi	1.484	732	1.009	671	641	326	517	693	1.032	163	21	187
Quemu Quemu	1.256	628	845	697	378	398	509	742	972	208	36	161
Rancul	1.137	434	753	434	420	181	356	370	777	94	22	104
Colonia Baron	1.112	488	833	371	551	232	342	530	787	94	21	106
Trenel	1.107	494	862	564	385	226	371	570	959	103	23	141
Catriño	1.095	523	664	482	421	262	388	471	860	128	46	104
General San Martín	971	398	742	329	483	199	295	589	748	78	45	92
Winifreda	970	513	698	414	428	192	410	391	704	87	24	111
Jacinto Arauz	926	375	750	420	386	244	266	573	786	97	39	110
Alpachiri	782	394	607	339	291	132	302	342	438	62	22	78
Miguel Riglos	763	425	523	350	310	168	309	362	551	111	22	93
Caleufu	753	418	529	353	276	172	282	364	481	61	10	70
Santa Isabel	680	241	435	205	237	81	184	173	313	22	6	35
Parera	678	316	465	316	240	132	222	302	495	84	20	82
Bernasconi	631	268	466	185	321	130	146	301	443	51	17	44
Doblas	593	305	398	244	242	105	216	241	426	44	11	76
Anguil	573	302	411	191	270	120	177	267	294	76	11	44
La Adela	573	225	356	132	250	100	159	169	258	16	6	49
Lonquimay	541	274	367	240	229	129	171	324	391	49	12	64
Bernardo Larroude	531	289	353	150	304	117	199	243	428	63	5	58
Otros Ejidos <sup>2</sup>	9.331	4.596	6.223	3.202	3.576	1.603	3.024	3.333	5.504	692	93	755

<sup>1</sup> Se excluyen los hogares censados en la calle.

<sup>2</sup> Se agrupan los ejidos municipales con menos de 500 hogares particulares.

Fuente: Dirección General de Estadística y Censos. Dpto. Sociodemografía. INDEC. Censo Nacional de Población Hogares y Viviendas 2001.

### 1.2.2 POBLACION DE 14 AÑOS Y MAS POR EJIDO MUNICIPAL CON COBERTURA SOCIAL Y POBLACION DE 14 AÑOS Y MAS OCUPADA POR EJIDO MUNICIPAL SEGÚN APOORTE JUBILATORIO - LA PAMPA - Censo 2001

Ejidos Municipales	Cobertura Social		Aporte Jubilatorio				
	Población de 14 años y más	Tenencia de obra social o plan médico o mutual	Población de 14 años y más ocupada	Le descuentan	Aporta	No le descuentan ni aporta	No recibe sueldo
<b>Total Provincia</b>	<b>220.727</b>	<b>124.957</b>	<b>110.556</b>	<b>45.011</b>	<b>14.105</b>	<b>47.138</b>	<b>4.302</b>
Santa Rosa	70.203	43.784	35.504	17.310	4.277	13.180	737
General Pico	39.325	22.838	18.890	7.697	2.633	8.061	499
General Acha	8.975	4.623	4.423	1.824	493	1.985	121
Eduardo Castex	7.501	3.793	3.552	1.119	585	1.718	130
Toay	6.153	3.303	3.232	1.431	274	1.441	86
Realico	5.252	3.117	2.742	998	429	1.235	80
Intendente Alvear	5.172	2.983	2.549	953	386	1.096	114
25 De Mayo	4.612	2.176	2.255	996	134	1.007	118
Victorica	4.033	1.683	1.835	623	178	958	76
Guatrache	3.848	1.715	2.006	545	211	839	411
Macachin	3.637	2.226	1.720	679	280	696	65
Ingeniero Luiggi	3.476	1.807	1.764	524	287	897	56
Quemu Quemu	2.929	1.942	1.534	639	263	591	41
Rancul	2.693	1.093	1.375	388	114	818	55
Trenel	2.604	1.555	1.337	435	199	629	74
Catriño	2.600	1.417	1.298	541	158	566	33
Colonia Baron	2.554	1.378	1.105	347	164	542	52
Winifreda	2.275	1.313	1.207	352	201	555	99

Ejidos Municipales	Cobertura Social		Aporte Jubilatorio				
	Población de 14 años y más	Tenencia de obra social o plan médico o mutual	Población de 14 años y más ocupada	Le descuentan	Aporta	No le descuentan ni aporta	No recibe sueldo
<b>(Continuación)</b>							
General San Martín	2.247	1.297	1.106	435	160	448	63
Jacinto Arauz	2.190	1.191	1.041	340	113	514	74
Caleufu	1.757	1.001	924	278	166	440	40
Miguel Riglos	1.747	1.049	878	332	128	382	36
Alpachiri	1.715	916	871	256	122	421	72
Santa Isabel	1.688	487	955	273	77	478	127
Parera	1.632	745	778	198	127	425	28
Anguil	1.456	829	676	256	103	279	38
Bernasconi	1.435	695	630	205	68	318	39
Doblas	1.411	740	714	224	77	358	55
La Adela	1.363	695	670	322	42	291	15
Lonquimay	1.259	736	619	251	87	262	19
Bernardo Larroude	1.216	736	612	240	98	238	36
Alta Italia	1.160	656	548	154	110	247	37
Telen	1.079	517	476	201	48	219	8
Embajador Martini	1.061	581	617	175	96	312	34
Otros Ejidos <sup>1</sup>	18.469	9.340	10.113	3.470	1.217	4.692	734

<sup>1</sup> Se agrupan los ejidos municipales con población de 14 años y más de menos de 1.000 habitantes y con población de 14 años y más ocupada de menos de 500 habitantes.

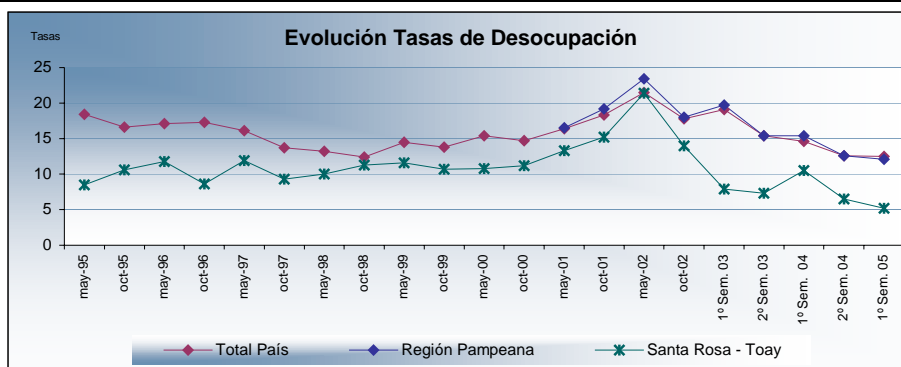
Fuente: Dirección General de Estadística y Censos. Dpto. Sociodemografía. INDEC. Censo Nacional de Población Hogares y Viviendas 2001.

### 1.3 E.P.H. MERCADO DE TRABAJO E INGRESO

#### 1.3.1 EVOLUCION HISTORICA DE LOS PRINCIPALES INDICADORES DEL MERCADO DE TRABAJO

Periodo: Mayo 1995- 1º Semestre 2005.

Tasas - Región	1995		1996		1997		1998		1999		2000		2001		2002		2003		2004		2005
	May.	Oct.	May.	Oct.	May.	Oct.	May.	Oct.	May.	Oct.	May.	Oct.	May.	Oct.	May.	Oct.	1º Sem.	2º Sem.	1º Sem.	2º Sem.	1º Sem.
<b>ACTIVIDAD</b>																					
Total País	42,5	41,4	41,0	41,9	42,1	42,3	42,4	42,1	42,9	42,7	42,4	42,7	42,8	42,2	41,8	42,9	45,6	45,7	45,8	46,1	45,4
Región Pampeana	.	.	.	.	.	.	.	.	.	.	.	.	53,9	53,8	53,5	54,4	45,4	45,1	45,4	45,1	44,7
Santa Rosa - Toay	41,9	41,4	41,0	41,4	43,4	42,1	43,1	44,3	44,1	43,8	43,5	42,6	42,8	44,2	44,9	42,9	42,4	44,4	45,6	47,3	45,5
<b>EMPLEO</b>																					
Total País	34,8	34,5	34,0	34,6	34,6	35,3	36,9	36,9	36,6	36,8	35,9	36,5	35,8	34,5	32,8	35,3	36,9	38,6	39,2	40,2	39,7
Región Pampeana	.	.	.	.	.	.	.	.	.	.	.	.	45,0	43,4	40,9	44,6	36,5	38,1	38,4	39,4	39,3
Santa Rosa - Toay	38,3	37,0	36,1	37,9	38,2	38,2	38,8	39,3	39,0	39,1	38,8	37,8	37,1	37,5	35,3	36,9	39,0	41,2	40,8	44,2	43,2
<b>DESOCUPADOS</b>																					
Total País	18,4	16,6	17,1	17,3	16,1	13,7	13,2	12,4	14,5	13,8	15,4	14,7	16,4	18,3	21,5	17,8	19,1	15,4	14,6	12,6	12,5
Región Pampeana	.	.	.	.	.	.	.	.	.	.	.	.	16,5	19,2	23,4	18,0	19,7	15,4	15,4	12,6	12,1
Santa Rosa - Toay	8,5	10,6	11,8	8,6	11,9	9,3	10,0	11,3	11,6	10,7	10,8	11,2	13,3	15,2	21,4	14,0	7,9	7,3	10,5	6,5	5,2
<b>SUBOCUPADOS</b>																					
Total País	11,3	12,5	12,6	13,6	13,2	13,1	13,3	13,6	13,7	14,3	14,5	14,6	14,9	16,3	18,6	19,9	17,8	16,4	15,4	14,8	12,7
Región Pampeana	.	.	.	.	.	.	.	.	.	.	.	.	14,8	15,6	17,1	20,1	16,7	15,4	14,2	12,8	11,4
Santa Rosa - Toay	4,6	6,3	6,5	6,1	12,4	9,9	9,7	11,8	10,6	8,5	12,2	12,0	11,8	12,2	14,2	15,3	11,7	13,6	12,5	12,3	7,7



**Población Económicamente Activa:** La integran las personas que tienen una ocupación ó la están buscando activamente.

**Población Desocupada:** Se refiere a personas que no teniendo ocupación están buscando activamente trabajo.

**Subocupados Visibles ó Horarios:** Población ocupada que trabaja menos de 35 horas semanales y desea trabajar más

**Tasa de Actividad:** Calculada como porcentaje entre la población económicamente activa y la población total.

**Tasa de Empleo:** Calculada como porcentaje entre la población ocupada y población total.

**Tasa de Desocupación:** Calculada como porcentaje entre la población desocupada y la población económicamente activa.

**Tasa de Subocupación Horaria:** Calculada como porcentaje entre la población subocupada y la población económicamente activa.

(\*) A partir del año 2003 se cambia la metodología de la Encuesta pasando de la EPH Puntual a la EPH Continua.

**Fuente:** Dirección General de Estadística y Censos. Dpto. Sociodemografía. INDEC.

#### 1.3.2 INDICADORES SOCIOECONOMICOS DE LA POBLACION DE 14 AÑOS Y MAS EN TOTAL PAIS, REGION PAMPEANA Y AGLOMERADO SANTA ROSA-TOAY

Periodo: 1º Semestre 2004 y 1º Semestre 2005.

Indicador	Total País		Región Pampeana		Santa Rosa - Toay	
	1º Sem 04	1º Sem 05	1º Sem 04	1º Sem 05	1º Sem 04	1º Sem 05
<b>Tasa de Actividad</b>	60,1	59,5	58,8	57,4	60,5	58,5
Tasa de Actividad de mujeres	49,2	47,9	48,1	46,5	52,1	47,9
Tasa de Actividad de varones	72,8	72,7	70,9	69,7	70,0	69,7
Tasa de Actividad de jefes de hogar	73,5	73,5	70	69,6	76,4	72,3
Tasa de Actividad de mujeres hasta 29 años	46,6	44,7	45,4	43,6	47,4	43,2
Tasa de Actividad de mujeres de 30 a 64 años	63,1	61,8	63,4	60,9	65,3	62,1
Tasa de Actividad de varones hasta 29 años	62	60,9	60	57,4	56,1	56,4
Tasa de Actividad de varones de 30 a 64 años	92,8	92,8	92,2	91,6	88,1	88,1
<b>Tasa de Empleo</b>	51,4	52	49,7	50,5	54,1	55,5
Tasa de Empleo de mujeres	40,8	40,8	39,1	39,7	46,0	45,1
Tasa de Empleo de varones	63,6	64,8	61,7	62,7	63,4	66,5
Tasa de Empleo de jefes de hogar	67,5	68,3	63,9	65,0	72,0	69,8
Tasa de Empleo de mujeres hasta 29 años	33,1	33,3	32,0	32,8	36,6	37,9
Tasa de Empleo de mujeres de 30 a 64 años	56,2	55,8	55,2	55,0	60,8	60,2
Tasa de Empleo de varones hasta 29 años	49,5	50,0	47,0	47,4	47,1	52,2
Tasa de Empleo de varones de 30 a 64 años	84,6	86,0	84,5	85,8	82,7	85,9

(Continúa)

Indicador	Total País		Región Pampeana		Santa Rosa - Toay	
	1º Sem 04	1º Sem 05	1º Sem 04	1º Sem 05	1º Sem 04	1º Sem 05
Tasa de Desocupación	14,6	12,5	15,4	12,1	10,5	5,2
Tasa de Desocupación de mujeres	17,1	14,8	18,7	14,7	11,8	5,9
Tasa de Desocupación de varones	12,6	10,8	13,0	10,1	9,4	4,7
Tasa de Desocupación de jefes de hogar	8,1	7,1	8,7	6,6	5,8	3,4
Tasa de Desocupación de mujeres hasta 29 años	29,0	25,4	29,4	24,7	22,6	12,3
Tasa de Desocupación de mujeres de 30 a 64 años	11,0	9,6	13,0	9,7	6,9	3,0
Tasa de Desocupación de varones hasta 29 años	20,2	17,9	21,7	17,4	16,1	7,3
Tasa de Desocupación de varones de 30 a 64 años	8,8	7,3	8,3	6,3	6,1	2,5
Tasa de Subocupación Horaria	15,4	12,7	14,2	11,4	12,5	7,7
Tasa de Sobreocupación Horaria	31	32,2	29,9	32,3	33,1	31,1
Tasa de Demandantes de Empleo	36,7	32,3	35,1	29,4	28,0	15,7
Nivel Educativo de la PEA	100	100	100	100	100,0	100
Primaria Incompleta	7,1	6,7	6,9	6,5	5,0	5,4
Primaria Completa	23,4	23,2	22,8	21,9	28,1	26,0
Secundaria Incompleta	18,3	18,0	17,3	16,8	15,3	13,0
Secundaria Completa	20,9	21,1	20,2	21,8	21,8	24,2
Superior y Universitaria Incompleta	14,0	13,9	14,9	14,7	8,7	11,0
Superior y Universitaria Completa	15,6	16,4	17,2	17,6	20,8	20,5
Sin Instrucción	0,7	0,6	0,7	0,5	0,3	-
Ns/Nr	0,1	0,1	--	-	-	-
Categoría ocupacional	100	100	100	100	100,0	100
Asalariados	74,5	74,8	73,0	73,8	73,2	74,6
No asalariados	25,5	25,2	27,0	26,2	26,8	25,4
Ns/Nr	-	-	-	-	-	-
Asalariados sin Descuento Jubilatorio	48,5	47,3	47,2	45,8	39,1	44,4
Rama de actividad (CAES) <sup>1</sup>	100	100	100	100	100,0	100
Industria Manufacturera	14,2	14,5	11,9	12,6	5,0	5,4
Construcción	7,6	8,0	8,5	9,4	7,8	8,0
Comercio/Restaurants/Hoteles	23,4	22,9	24,2	23,4	21,0	18,6
Transporte/Almacenamiento/Comunicación	6,4	6,7	6,4	6,4	4,1	5,5
Finanzas/Seguros/Bienes Inmuebles/Servicios Empresariales	9,1	9,9	8,4	8,4	8,6	8,9
Servicios <sup>2</sup>	29,1	28,3	30,7	30,2	42,1	41,5
Servicio Doméstico	7,4	7,6	6,9	7,4	7,7	6,4
Otras ramas <sup>3</sup>	2,2	1,9	2,6	2,1	3,7	5,6
Actividades no bien especificadas	0,4	0,2	0,4	0,1	-	-
Calificación de la tarea (CNO'01) <sup>4</sup>	100	100	100	100	100,0	100
Profesional	9,1	9,1	9,7	9,7	10,1	10,8
Técnica	16,1	15,1	16,7	15,9	20,6	15,9
Operativa	49,2	50,3	49,3	49,1	44,8	49,4
No Calificada	25,2	25,2	23,9	25,1	24,3	23,7
No bien especificadas	0,1	0,1	0,1	0,1	-	0,2
Ns/Nr	0,2	0,2	0,2	0,1	0,2	-

<sup>1</sup> Rama de actividad codificada con el clasificador de Actividades para Encuestas Sociodemográficas (CAES). Este clasificador es coincidente a primer y segundo dígito con la CIU Rev.3.

<sup>2</sup> Incluye Administración Pública y Defensa; Planes de seguridad social de afiliación obligatoria; Enseñanza, Servicios Sociales y de Salud; Servicios Comunitarios, Sociales y Personales.

<sup>3</sup> Incluye Suministro de electricidad, gas y agua; Servicios de organizaciones y órganos extraterritoriales, Agricultura, Ganadería, Caza y Silvicultura; Explotación de minas y canteras.

<sup>4</sup> Calificación de la tarea codificada en el Clasificador Nacional de Ocupaciones 2001.

**Fuente:** Dirección General de Estadística y Censos. Dpto.Sociodemografía.INDEC

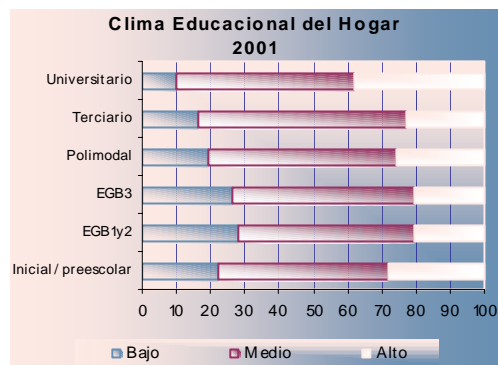
### 1.3.3 CANASTA BASICA ALIMENTARIA Y CANASTA BASICA TOTAL PARA UNA FAMILIA EJEMPLO. Región Pampeana. Periodo Enero 2004- Junio 2005

Meses	Canasta Básica Alimentaria Línea de Indigencia	Inversa del Coeficiente de Engel	Canasta Básica Total Línea de Pobreza	Meses	Canasta Básica Alimentaria Línea de Indigencia	Inversa del Coeficiente de Engel	Canasta Básica Total Línea de Pobreza
	\$	%	\$		\$	%	\$
enero-04	308,63	2,10	648,13	(Continuación)			
febrero-04	309,68	2,10	650,32	enero-05	316,97	2,13	675,15
marzo-04	309,25	2,10	649,43	febrero-05	324,85	2,12	688,69
abril-04	310,70	2,10	652,48	marzo-05	334,62	2,09	699,35
mayo-04	311,13	2,10	653,38	abril-05	333,07	2,10	699,45
junio-04	311,75	2,10	654,68	mayo-05	332,64	2,10	698,54
julio-04	309,62	2,12	655,23	junio-05	333,97	2,11	704,67
agosto-04	314,75	2,10	660,09	<sup>1</sup> Familia Ejemplo: cuatro miembros compuesta por un jefe varón de 35 años, su esposa de 31 años, un hijo de 5 y una hija de 8 años. Los hogares serán considerados pobres si su ingreso es menor al valor de la CBT que le corresponde, e indigentes si su ingreso es inferior a la CBA correspondiente.			
septiembre-04	316,60	2,10	663,98	<b>Fuente:</b> Dirección General de Estadística y Censos. Dpto. Sociodemografía. INDEC.			
octubre-04	315,33	2,11	664,32				
noviembre-04	315,77	2,11	665,25				
diciembre-04	316,08	2,12	668,95				

## 1.4 EDUCACION

### 1.4.1 DISTRIBUCIÓN DE LOS ALUMNOS DE 3 A 24 AÑOS, QUE ASISTEN A UN ESTABLECIMIENTO EDUCATIVO SEGÚN CLIMA EDUCACIONAL DEL HOGAR, POR NIVEL EDUCATIVO AL QUE ASISTE- LA PAMPA- Censo 2001

Nivel educativo	Total <sup>1</sup> (100,0)	Clima Educativo del Hogar		
		Bajo	Medio	Alto
Población de 3 a 24 años que asiste	77.856	24,8	52,4	22,9
Inicial / preescolar	7.927	22,0	50,2	27,8
EGB1y2	36.071	28,1	51,4	20,4
EGB3	17.424	26,3	53,0	20,7
Polimodal	11.951	19,1	55,1	25,7
Terciario	1.086	16,3	60,7	23,0
Universitario	3.397	10,0	52,2	37,7



**Nota:** Clima educativo del hogar: Variable construida considerando el promedio de años de escolaridad aprobados por los miembros de 25 años y más del hogar. Los hogares incluidos en el cálculo son aquellos con al menos un miembro de 25 años y más.

**Clima educativo Bajo:** Hasta 6,99 años de escolaridad aprobados en promedio por los miembros del hogar de 25 años y más.

**Clima educativo Medio:** De 7 a 11,99 años de escolaridad aprobados en promedio por los miembros del hogar de 25 años y más.

**Clima educativo Alto:** 12 y más años de escolaridad aprobados en promedio por los miembros del hogar de 25 años y más.

<sup>1</sup> El total corresponde a la población de los hogares para los que es posible realizar el cálculo de la variable clima educativo (hogares con al menos un miembro de 25 años o más). Por esta razón no coincide con el total de población presentado en los cuadros correspondientes al Índice de Privación Material de los Hogares (IPMH).

**Fuente:** Dirección General de Estadística y Censos. Dpto. Sociodemografía. INDEC. Censo Nacional de Población, Hogares y Viviendas 2001. Procesamientos Especiales de la Dirección de Estadísticas Sectoriales.

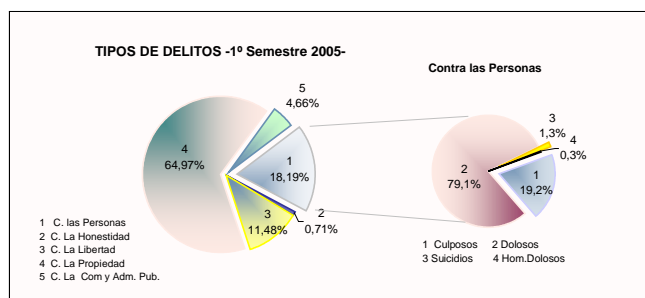
## 1.5 SEGURIDAD PUBLICA

### 1.5.1 HECHOS DELICTIVOS POR TIPO

Periodo 2004, 1º Semestre 2004 y 1º Semestre 2005.

PERIODO	Total	Contra las Personas					Contra la Honestidad	Contra la Libertad	Contra la propiedad	Contra la Comunidad y Adm. Pública	Delitos
		Total	Culposos	Dolosos	Suicidios	Homicidios Dolosos					
2004	11.992	1.837	391	1.408	30	8	92	1.182	8.435	446	46,38
1º Sem. 04	6.228	801	202	577	18	4	49	596	4.536	246	43,95
1º Sem. 05	5.349	973	187	770	13	3	38	614	3.475	249	53,02

**Fuente:** Jefatura de Policía de la Pcia. de la Pampa. Departamento Asuntos Judiciales.



### 1.5.2 ESTRUCTURA DE LOS HECHOS DELICTIVOS POR TIPO DE DELITOS SEGÚN UNIDAD REGIONAL Año 2004

Unidad Regional	Total (100%)	Tipo de delito (%)					Contra la Propiedad	Otros <sup>5</sup>
		Culposos	Dolosos	Homicidio dolosos	Suicidios			
Total provincial	11.992	3,3	11,7	0,1	0,3	70,3	14,3	
UR I (Z. CENTRO) <sup>1</sup>	6.506	2,4	11,2	0,1	0,3	73,3	12,8	
UR II (Z. NORTE) <sup>2</sup>	4.316	3,9	11,9	0,0	0,2	67,8	16,1	
UR III (Z. SUR) <sup>3</sup>	848	5,1	14,7	0,1	0,1	63,7	16,3	
UR IV (Z. OESTE) <sup>4</sup>	322	7,8	13,0	0,0	0,6	62,1	16,5	

<sup>1</sup> U.R. I (Z.CENTRO) Atreucó, Capital, Catrilló, Conhelo, Loventué y Toay.

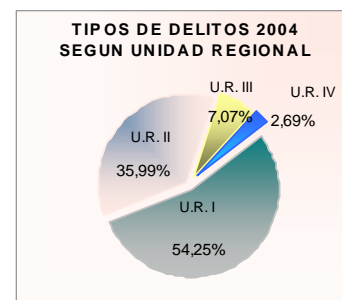
<sup>2</sup> U.R. II (Z. NORTE) Chapaleufú, Maracó, Quemú-Quemú, Rancul, Realicó y Trenel.

<sup>3</sup> U.R. III (Z. SUR) Caleu Caleu, Guatraché, Hucal, Lihuel Calel y Utracán.

<sup>4</sup> U.R. IV (Z. OESTE) Curacó, Chalileo, Chicalcó, Limay Mahuida y Puelén.

<sup>5</sup> Incluye delitos contra: el honor, la honestidad, la libertad, el estado civil, la seguridad común, la tranquilidad pública, la seguridad nacional, los poderes públicos, la administración pública, la fe pública, los juegos prohibidos, la Ley 23.737 y leyes especiales.

**Fuente:** Jefatura de Policía de la provincia de La Pampa. Departamento de Asuntos Judiciales.

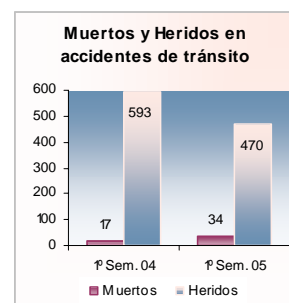




### 1.5.3 ACCIDENTES DE TRANSITO POR ZONA DE OCURRENCIA

Año 2004 , 1º Semestre 2004 y 1º Semestre 2005

PERIODO	Accidentes			Zona de Ocurrencia		
	Total	Muertos	Heridos	Total	Urbana	Rural
<b>2.004</b>	<b>3.787</b>	52	1.208	3.787	3.447	340
<b>1º Sem. 04</b>	<b>1.837</b>	17	593	1.837	1.647	190
<b>1º Sem. 05</b>	<b>2.398</b>	34	470	2.398	2.246	152



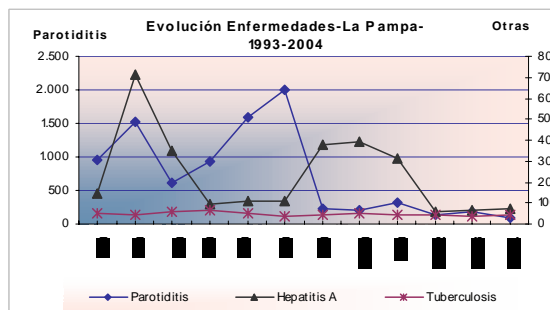
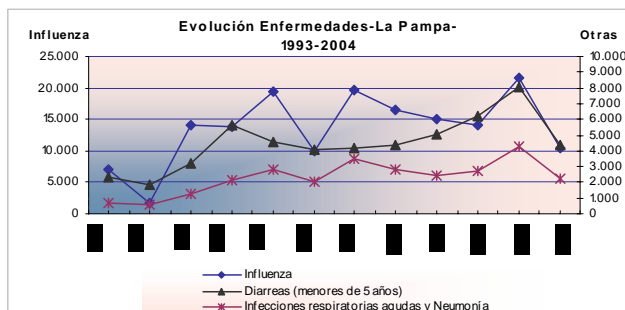
Fuente: Jefatura de Policía de la Pcia. de la Pampa. Departamento Operaciones Policiales.

### 1.6 SALUD

#### 1.6.1 PRINCIPALES ENFERMEDADES EPIDEMIOLOGICAS NOTIFICADAS <sup>1</sup> -LA PAMPA- Periodo 1993-2004

ENFERMEDADES	PERIODO												
	1993	1994	1995	1996	1997	1998	1999	2000	2001	2002	2003	2004 *	
Hepatitis A	143	713	346	93	107	108	376	392	310	61	62	70	
Hepatitis B	3	3	1	3	7	-	-	3	3	1	6	5	
Parotiditis	951	1.513	603	928	1.592	2.002	225	200	310	139	190	95	
Rubéola	1.795	209	225	577	1.027	657	97	79	40	29	26	18	
Diarreas (menores de 5 años)	2.288	1.871	3.194	5.631	4.601	4.057	4.181	4.398	5.096	6.226	8.048	4.373	
Infecciones respiratorias agudas y Neumonía	657	564	1.250	2.176	2.836	2.059	3.501	2.852	2.404	2.723	4.271	2.241	
Influenza	6.923	1.774	14.189	13.874	19.369	10.054	19.699	16.516	15.092	13.991	21.500	10.473	
Tuberculosis	49	41	58	69	51	38	45	49	46	44	39	44	
Sida <sup>1</sup>	4	1	3	5	2	3	4	5	8	9	7	7	
Cólera	-	-	-	-	-	-	-	-	-	-	-	-	
Meningoencefalitis	80	40	60	31	43	30	28	17	19	10	14	5	
Coqueluche	3	20	4	5	2	5	3	5	3	-	9	2	

<sup>1</sup> Notificadas por Ley N° 15.465



Fuente: Subsecretaría de Salud Pública de la Provincia.

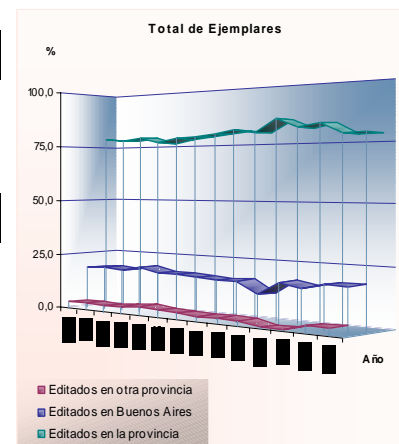
### 1.7 TIEMPO LIBRE

#### 1.7.1 DISTRIBUCIÓN BRUTA DIARIA<sup>1</sup> DE DIARIOS Y PERIÓDICOS SEGÚN LUGAR DE EDICIÓN. TOTAL PROVINCIAL. Periodo 1990-2003<sup>2</sup>

Lugar de edición	Año							
	1990	1991	1992	1993	1994	1995	1996	
Total de ejemplares	19.945	20.816	20.837	20.786	20.223	20.128	18.624	
Total de ejemplares %	100,0	100,0	100,0	100,0	100,0	100,0	100,0	
Editados en la provincia	78,5	77,9	78,9	76,4	78,0	78,7	79,7	
Editados en Buenos Aires	18,4	18,9	18,3	20,3	18,0	18,0	17,4	
Editados en otra provincia	3,1	3,2	2,8	3,3	4,0	3,3	2,9	

Lugar de edición	Año							
	1997	1998	1999	2000	2001	2002	2003	
Total de ejemplares	15855 <sup>3</sup>	15328 <sup>3</sup>	18086 <sup>3</sup>	14.107	12.654	7.696	8.720	
Total de ejemplares %	100,0	100,0	100,0	100,0	100,0	100,0	100,0	
Editados en la provincia	81,0	79,9	85,3	81,3	83,0	78,5	78,7	
Editados en Buenos Aires	16,7	17,3	12,4	18,0	16,3	18,3	18,3	
Editados en otra provincia	2,3	2,8	2,3	0,7	0,7	3,1	3,0	



<sup>1</sup> Es el total de ejemplares vendidos o no.

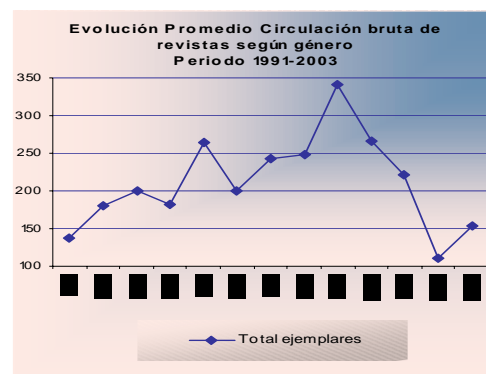
<sup>2</sup> Corresponde al período Abril/Julio de cada año.

<sup>3</sup> El dato corresponde a la circulación neta pagada.

Fuente: Instituto Verificador de Circulaciones

**1.7.2 EVOLUCIÓN DEL PROMEDIO DE CIRCULACIÓN BRUTA <sup>1</sup> DE REVISTAS SEGÚN GÉNERO. TOTAL PCIAL.**  
Periodo 1991-2003. Índice base 1990=100

Género	1990	1991	1992	1993	1994	1995	1996
	1990=100						
<b>Total ejemplares</b>	<b>7.947,0</b>	<b>137,8</b>	<b>180,7</b>	<b>199,2</b>	<b>182,2</b>	<b>264,6</b>	<b>200,0</b>
Técnicas	838	114,1	73,7	122,9	109,8	234,8	227,9
Didácticas	1644,0	154,4	242,4	224,2	140,1	178,1	153,3
Ilustradas	764	101,2	102,9	69,5	-	26,2	...
Mujer y hogar	1171,0	217,0	310,9	296,9	480,6	438,2	296,8
Deporte y Tiempo Libre	734	165,0	191,0	301,9	290,7	421,4	337,5
Espectáculos y Arte <sup>2</sup>	...	...	...	///	///	///	100,0
Actualidad	2.193	111,1	138,2	176,9	148,2	343,5	244,7
Otros	603,0	82,8	149,4	168,3	40,5	29,0	...
Género	1997	1998	1999	2000	2001	2002	2003
	3						
<b>Total ejemplares</b>	<b>243,3</b>	<b>248,1</b>	<b>340,9</b>	<b>266,5</b>	<b>221,4</b>	<b>111,6</b>	<b>153,6</b>
Técnicas	208,8	206,3	529,2	440,2	375,9	80,4	97,1
Didácticas	170,8	210,5	225,6	239,7	162,0	45,6	101,1
Ilustradas	...	...	...	...	...	...	...
Mujer y hogar	393,8	350,9	468,1	320,2	288,0	136,8	181,1
Deporte y Tiempo Libre	284,5	258,9	397,7	250,4	175,2	137,6	183,0
Espectáculos y Arte <sup>2</sup>	579,7	1073,0	214,9	104,7	65,5	48,6	156,1
Actualidad	329,1	316,0	466,6	356,0	320,2	217,0	275,1
Otros	...	...	...	...	...	...	...



<sup>1</sup> Corresponde al tiraje total de los medios asociados al Instituto.  
<sup>2</sup> Se tomó como año base para este género 1996 por no contar con datos de años anteriores.  
<sup>3</sup> El dato corresponde a la circulación neta pagada.

Fuente: Instituto Verificador de Circulaciones.

**2 PRECIOS**

**2.1 Índice Precios al Consumidor Nacional <sup>1</sup>**

MES	INDICE PRECIO CONSUMIDOR Base 1999=100	
	INDICE	VAR. %
2004		4,4
septiembre-04 <sup>2</sup>	149,45	0,6
octubre-04	150,04	0,4
noviembre-04	150,04	-
diciembre-04	151,30	0,8
enero-05	153,54	1,5
febrero-05	155,00	1,0
marzo-05	157,39	1,5
abril-05	158,16	0,5
mayo-05	159,11	0,6
junio-05	160,57	0,9
julio-05	162,18	1,0
agosto-05	162,89	0,4
septiembre-05	164,79	1,2

<sup>1</sup> Cap. Fed. Y Gran Bs. As.

**2.2 Índice Autoponderado de Precios al Consumidor Provincial <sup>1</sup>**

MES	INDICE AUTOPONDERADO PRECIO MINORISTA 1980=100	
	INDICE	VAR %
2004		4,92
septiembre-04 <sup>2</sup>	10641632735,28	0,38
octubre-04	10684927925,42	0,41
noviembre-04	10723081646,03	0,36
diciembre-04	10779953011,44	0,53
enero-05	10798641282,64	0,17
febrero-05	10825908312,66	0,25
marzo-05	10870609079,13	0,41
abril-05	10905717856,46	0,32
mayo-05	10942550354,80	0,34
junio-05	10961032705,10	0,17
julio-05	11035030547,51	0,68
agosto-05	11094442584,15	0,54
septiembre-05	11199052805,26	0,94

<sup>1</sup> Precios de Santa Rosa

**2.3 Índice Mayorista Nacional <sup>1</sup>**

MES	INDICE PRECIO MAYORISTA Base 1993=100	
	INDICE	VAR. %
2004		7,9
septiembre-04 <sup>2</sup>	239,62	0,2
octubre-04	241,02	0,6
noviembre-04	238,15	-1,2
diciembre-04	240,23	0,9
enero-05	237,93	-1,0
febrero-05	240,46	1,1
marzo-05	245,20	2,0
abril-05	248,78	1,5
mayo-05	248,60	-0,1
junio-05	249,19	0,2
julio-05	252,31	1,3
agosto-05	255,46	1,2
septiembre-05 *	259,87	1,7

<sup>1</sup> Cap. Federal y Gran Bs. As.

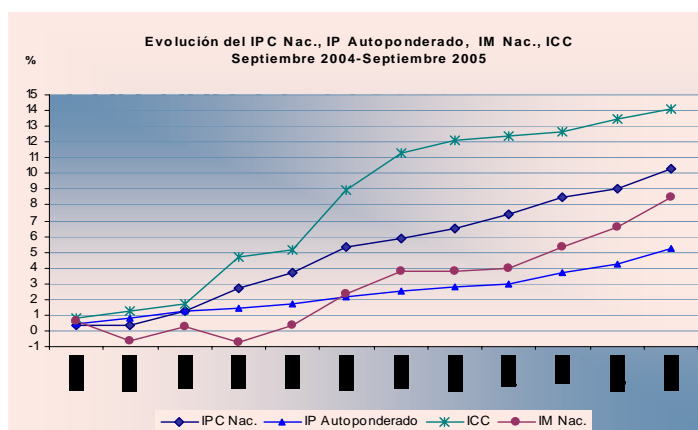
**2.4 Índice de La Construcción Nacional <sup>1</sup>**

MES	INDICE PRECIO CONSTRUCCION Base 1993=100	
	INDICE	VAR. %
2004		11,7
septiembre-04 <sup>2</sup>	162,20	0,2
octubre-04	163,50	0,8
noviembre-04	164,20	0,4
diciembre-04	165,00	0,5
enero-05	169,80	2,9
febrero-05	170,50	0,4
marzo-05	176,70	3,6
abril-05	180,50	2,2
mayo-05	181,90	0,8
junio-05 *	182,30	0,2
julio-05 *	182,70	0,2
agosto-05 *	184,10	0,8
septiembre-05 *	185,00	0,5

<sup>1</sup> Cap. Federal y Gran Bs. As.

<sup>2</sup> Variación Con respecto al mes de Agosto 2004.

Fuente: Dirección General de Estadística y Censos de La Pampa.Dpto. Indicadores Económicos.



### 3 SECTOR ECONOMICO

#### 3.1 SECTOR AGROPECUARIO

##### 3.1.1 AGRICULTURA

###### 3.1.1.1 SEMBRADORAS. TOTAL DE EAP. CANTIDAD DE EAP Y EXISTENCIAS, POR TIPO, SEGÚN ESCALA DE EXTENSIÓN DE LA EAP -LA PAMPA- . Censo Nacional Agropecuario 2002.

Escala de extensión de las EAP (ha)	EAP Sembradoras	Total <sup>1</sup>	Convencionales			Directas			De forrajeras	De hortalizas
			Grano fino	Grano grueso	Neumáticas	Grano fino	Grano grueso	Neumáticas		
<b>TOTAL</b>	<b>EAP Sembradoras</b>	<b>3.724</b>	<b>3.504</b>	<b>1.858</b>	<b>9</b>	<b>147</b>	<b>212</b>	<b>35</b>	<b>57</b>	<b>4</b>
		<b>6.280</b>	<b>3.821</b>	<b>1.953</b>	<b>9</b>	<b>157</b>	<b>232</b>	<b>45</b>	<b>59</b>	<b>4</b>
<b>Hasta 5</b>	EAP	1	-	1	-	-	-	-	-	-
	Sembradoras	1	-	1	-	-	-	-	-	-
<b>5,1 - 10</b>	EAP	3	3	-	-	-	-	-	-	-
	Sembradoras	3	3	-	-	-	-	-	-	-
<b>10,1 - 25</b>	EAP	15	14	2	-	-	-	-	-	1
	Sembradoras	17	14	2	-	-	-	-	-	1
<b>25,1 - 50</b>	EAP	63	62	7	-	-	-	2	1	-
	Sembradoras	74	64	7	-	-	-	2	1	-
<b>50,1 - 100</b>	EAP	196	187	51	-	2	2	-	1	2
	Sembradoras	257	198	52	-	2	2	-	1	2
<b>100,1 - 200</b>	EAP	492	477	172	-	4	7	3	2	-
	Sembradoras	687	496	174	-	4	8	3	2	-
<b>200,1 - 500</b>	EAP	1.180	1.133	635	1	16	21	6	16	-
	Sembradoras	1.897	1.182	653	1	16	21	8	16	-
<b>500,1 - 1.000</b>	EAP	864	809	516	3	41	68	6	14	-
	Sembradoras	1.543	869	535	3	42	73	7	14	-
<b>1.000,1 - 1.500</b>	EAP	309	293	175	1	12	30	3	6	-
	Sembradoras	584	342	187	1	12	30	5	7	-
<b>1.500,1 - 2.000</b>	EAP	177	149	98	-	24	25	5	4	-
	Sembradoras	344	178	103	-	24	27	7	5	-
<b>2.000,1 - 2.500</b>	EAP	120	111	64	1	10	20	1	3	-
	Sembradoras	240	134	70	1	10	21	1	3	-
<b>2.500,1 - 3.500</b>	EAP	114	99	60	2	13	20	2	3	-
	Sembradoras	247	128	71	2	15	25	3	3	-
<b>3.500,1 - 5.000</b>	EAP	64	61	31	-	5	5	2	2	-
	Sembradoras	129	74	39	-	5	6	3	2	-
<b>5.000,1 - 7.500</b>	EAP	60	50	24	1	11	8	3	2	1
	Sembradoras	134	67	32	1	16	12	3	2	1
<b>7.500,1 - 10.000</b>	EAP	23	20	7	-	1	1	1	1	-
	Sembradoras	38	24	8	-	2	1	2	1	-
<b>10.000,1 - 20.000</b>	EAP	29	25	12	-	6	4	-	1	-
	Sembradoras	61	33	15	-	7	5	-	1	-
<b>Más de 20.000</b>	EAP	14	11	3	-	2	1	1	1	-
	Sembradoras	24	15	4	-	2	1	1	1	-

<sup>1</sup> Dada la posibilidad de que una misma EAP cuente con sembradoras de distinto tipo, la sumatoria de las EAP puede exceder el total.

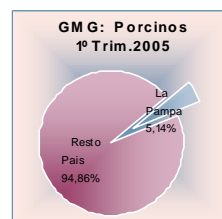
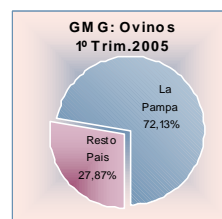
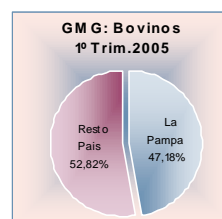
Nota: la fecha de referencia del CNA 2002 para determinar las existencias de maquinarias, equipos y vehículos es al 30 de junio de 2002.

Fuente: Dirección General de Estadística y Censos. Dpto. Sector Primario. INDEC, Censo Nacional Agropecuario 2002.

#### 3.1.2 GANADO MOVIDO CON GUIA SEGUN FINALIDAD POR ESPECIE

Periodo 2003-2004 y 1º Trimestre 2005.

ESPECIE (Año)	FINALIDAD					
	Total	Feria Venta	Frigorífico	Invernada	Mercado	Otros <sup>1</sup>
<b>BOVINOS</b>						
<b>Total 2003</b>	<b>2.823.046</b>	<b>819.777</b>	<b>750.116</b>	<b>407.627</b>	<b>141.754</b>	<b>703.772</b>
La Pampa	1.417.518	545.567	226.275	247.613	-	398.063
Resto Pais	1.405.528	274.210	523.841	160.014	141.754	305.709
<b>Total 2004 *</b>	<b>2.494.758</b>	<b>700.315</b>	<b>805.708</b>	<b>308.952</b>	<b>152.645</b>	<b>527.138</b>
La Pampa	1.287.591	487.406	231.134	232.051	-	337.000
Resto Pais	1.207.167	212.909	574.574	76.901	152.645	190.138
<b>Total 1º Trim.05 *</b>	<b>545.928</b>	<b>150.256</b>	<b>190.275</b>	<b>71.319</b>	<b>26.778</b>	<b>107.300</b>
La Pampa	257.579	99.167	51.317	47.230	-	59.865
Resto Pais	288.349	51.089	138.958	24.089	26.778	47.435
<b>OVINOS</b>						
<b>Total 2003</b>	<b>9.013</b>	<b>3.608</b>	<b>3.074</b>	<b>1.149</b>	<b>-</b>	<b>1.182</b>
La Pampa	4.907	1.845	1.329	1.024	-	709
Resto Pais	4.106	1.763	1.745	125	-	473
<b>Total 2004 *</b>	<b>20.112</b>	<b>3.339</b>	<b>10.513</b>	<b>3.150</b>	<b>118</b>	<b>2.992</b>
La Pampa	9.889	2.551	2.123	2.749	-	2.466
Resto Pais	10.223	788	8.390	401	118	526
<b>Total 1º Trim.05 *</b>	<b>2.835</b>	<b>722</b>	<b>983</b>	<b>341</b>	<b>-</b>	<b>789</b>
La Pampa	2.045	563	490	272	-	720
Resto Pais	790	159	493	69	-	69
<b>PORCINOS</b>						
<b>Total 2003</b>	<b>63.152</b>	<b>6.267</b>	<b>44.564</b>	<b>5.689</b>	<b>-</b>	<b>6.632</b>
La Pampa	7.812	1.266	3.407	1.725	-	1.414
Resto Pais	55.340	5.001	41.157	3.964	-	5.218
<b>Total 2004 *</b>	<b>68.831</b>	<b>2.807</b>	<b>58.057</b>	<b>6.259</b>	<b>33</b>	<b>1.675</b>
La Pampa	8.699	949	4.450	2.245	-	1.055
Resto Pais	60.132	1.858	53.607	4.014	33	620
<b>Total 1º Trim.05 *</b>	<b>14.853</b>	<b>465</b>	<b>13.558</b>	<b>780</b>	<b>-</b>	<b>50</b>
La Pampa	763	58	393	262	-	50
Resto Pais	14.090	407	13.165	518	-	0

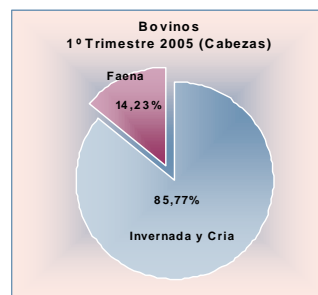


<sup>1</sup> Incluye: Cría, Deporte, Exportación, Exposición, Pastoreo, Traslado y Otros.

Fuente: Dirección General de Estadística y Censos. Dpto. Sector Primario.

**3.1.3 REMATES FERIA. Ganado Comercializado en Remates-Ferias de la Pcia. por especie, categoría y finalidad.**  
Cantidad de Cabezas Año. 2004, 1º Trimestre 2004 y 1º Trimestre 2005

ESPECIE Y FINALIDAD	Periodo			ESPECIE Y FINALIDAD	Periodo		
	2004	1ºTrim 04	1ºTrim 05 *		2004	1ºTrim 04	1ºTrim 05 *
<b>TOTAL BOVINOS</b>	<b>402.387</b>	<b>127.339</b>	<b>73.550</b>	<b>TOTAL PORCINOS</b>	<b>1.709</b>	<b>260</b>	-
<b>Invernada y Cría</b>	<b>356.299</b>	<b>118.463</b>	<b>63.087</b>	<b>Invernada y Cría</b>	<b>1.255</b>	<b>215</b>	-
Vacas secas	30.260	9.828	2.445	Capones	794	161	-
Vacas c\ternero al pie	14.316	8.553	3.720	Cachorros	-	-	-
Vacas c\preñez garantida	5.870	802	834	Porker	-	-	-
Vaquillonas	21.058	6.105	5.109	Lechones	220	25	-
Vaquillonas c\preñez garantida	4.140	2.225	356	Cerdas	145	25	-
Novillitos	21.171	6.693	5.489	Padrillos	96	4	-
Novillos	24.712	7.721	7.187	<b>Faena</b>	<b>454</b>	<b>45</b>	-
Termeros	146.062	45.566	24.078	Capones	266	34	-
Termeras	84.243	30.327	13.458	Cachorros	-	-	-
Toros-Torunos-Buey	4.467	643	411	Porker	-	-	-
<b>Faena</b>	<b>46.088</b>	<b>8.876</b>	<b>10.463</b>	Lechones	172	-	-
Vacas	20.956	4.874	4.054	Cerdas	12	11	-
Vaquillonas	8.803	1.439	2.115	Padrillos	4	-	-
Novillitos	1.108	23	447				
Novillos	9.875	1.735	2.705				
Termeros	470	29	12				
Termeras	1.005	20	96				
Toros-Torunos-Buey	3.871	756	1.034				
<b>TOTAL OVINOS</b>	<b>2.461</b>	<b>565</b>	<b>107</b>				
Corderos	561	19	-				
Corderas	231	-	-				
Borregos	469	40	-				
Borregas	65	-	-				
Ovejas	943	471	107				
Capones	-	-	-				
Carneros	192	35	-				



Fuente: Dirección General de Estadística y Censos. Dpto. Sector Primario.

**3.1.4 GANADO TOTAL FAENADO EN FRIGORIFICOS DE LA PROVINCIA DE LA PAMPA**  
Clasificado por especie según categoría  
Año 2004 \*, 1º Trimestre 2004 \* y 1º Trimestre 2005 \*

**TOTAL PROVINCIA – BOVINOS**

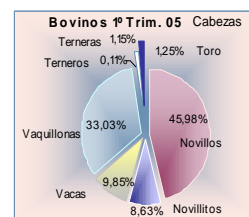
Periodo	TOTAL BOVINOS		NOVILLOS		NOVILLITOS		VACAS		VAQUILLONAS		TERNEROS		TERNERAS		TOROS	
	Cabezas (cantidad)	P.Gancho (tn)	Cabezas (cantidad)	P.Gancho (tn)	Cabezas (cantidad)	P.Gancho (tn)	Cabezas (cantidad)	P.Gancho (tn)	Cabezas (cantidad)	P.Gancho (tn)	Cabezas (cantidad)	P.Gancho (tn)	Cabezas (cantidad)	P.Gancho (tn)	Cabezas (cantidad)	P.Gancho (tn)
<b>2.004</b>	<b>322.000</b>	<b>71.896,3</b>	140.965	35.596,8	35.313	7.586,1	32.011	7.454,8	104.599	18.150,5	1.169	169,9	3.273	458,7	4.670	2.479,5
<b>1ºTrim.04</b>	<b>88.007</b>	<b>19.212,8</b>	39.977	9.991,0	11.756	2.477,1	6.947	1.595,9	27.004	4.613,0	299	40,5	998	137,8	1.026	357,4
<b>1ºTrim.05</b>	<b>89.459</b>	<b>20.062,4</b>	41.135	10.565,5	7.719	1.693,4	8.808	2.062,3	29.547	5.195,1	98	13,3	1.033	145,9	1.119	386,8

**TOTAL PROVINCIA - OVINOS**

Periodo	TOTAL OVINOS		CAPONES		OVEJAS		BORREGOS		CORDEROS		CORDERAS		CARNEROS	
	Cabezas (cantidad)	P.Gancho (tn)	Cabezas (cantidad)	P.Gancho (tn)	Cabezas (cantidad)	P.Gancho (tn)	Cabezas (cantidad)	P.Gancho (tn)	Cabezas (cantidad)	P.Gancho (tn)	Cabezas (cantidad)	P.Gancho (tn)	Cabezas (cantidad)	P.Gancho (tn)
<b>2.004</b>	<b>3.827</b>	<b>81,7</b>	237	6,2	-	-	-	-	3.590	75,5	-	-	-	-
<b>1ºTrim.04</b>	<b>678</b>	<b>14,2</b>	-	-	-	-	-	-	678	14,2	-	-	-	-
<b>1ºTrim.05</b>	<b>1.045</b>	<b>20,0</b>	-	-	-	-	-	-	1.045	20,0	-	-	-	-

**TOTAL PROVINCIA – PORCINOS**

Periodo	TOTAL PORCINOS		CAPONES		CERDAS		CACHORROS		LECHONES		PADRILLOS	
	Cabezas (cantidad)	P.Gancho (tn)	Cabezas (cantidad)	P.Gancho (tn)	Cabezas (cantidad)	P.Gancho (tn)	Cabezas (cantidad)	P.Gancho (tn)	Cabezas (cantidad)	P.Gancho (tn)	Cabezas (cantidad)	P.Gancho (tn)
<b>2.004</b>	<b>3.749</b>	<b>310,7</b>	3.283	302,8	17	2,3	-	-	449	5,6	-	-
<b>1ºTrim.04</b>	<b>609</b>	<b>41,0</b>	378	36,3	17	2,3	-	-	214	2,4	-	-
<b>1ºTrim.05</b>	<b>1.972</b>	<b>176,0</b>	1.766	161,4	142	13,9	-	-	64	0,8	-	-



Fuente: Dirección General de Estadística y Censos. Dpto. Sector Primario.

**3.2 MINERIA**

**3.2.1 PRODUCCION MINERA EN LA PROVINCIA DE LA PAMPA. Hidrocarburos y Minerales**  
Año 2004, 1º Semestre 2004 y 1º Semestre 2005.

PERIODO	Toneladas (en miles)									Metros cúbicos (en miles)	
	Cl Na	SO4 Na2	Yeso	Arena	Ripio	Tosca	Bentonita	P. Caliza		Gas	Petróleo
<b>2004</b>	<b>535,87</b>	<b>10,75</b>	<b>5,40</b>	<b>12,52</b>	<b>101,66</b>	<b>36,80</b>	<b>37,81</b>	<b>0,051</b>		<b>250.110,18</b>	<b>644,94</b>
<b>1º Sem. 2004</b>	<b>245,41</b>	<b>5,80</b>	<b>-</b>	<b>6,38</b>	<b>53,99</b>	<b>15,81</b>	<b>16,83</b>	<b>0,007</b>		<b>123.292,49</b>	<b>318,15</b>
<b>Enero</b>	42,36	0,84	-	0,76	2,27	1,83	2,27	-		20.519,94	53,52
<b>Febrero</b>	40,41	0,94	-	0,74	9,22	1,91	2,46	-		20.155,80	49,89
<b>Marzo</b>	37,89	0,89	-	1,66	17,68	1,54	2,91	0,007		22.038,44	56,28

(Continúa)

PERIODO	Toneladas (en miles)									Metros cúbicos (en miles)	
	Cl Na	SO4 Na2	Yeso	Arena	Ripio	Tosca	Bentonita	P. Caliza	Gas	Petróleo	
Abril	41,91	0,83	-	1,22	5,71	2,32	2,01	-	20.255,45	52,40	
Mayo	38,53	1,08	-	0,97	9,68	3,56	3,76	-	21.289,51	55,24	
Junio	44,30	1,22	-	1,03	9,43	4,65	3,43	-	19.033,35	50,83	
<b>1º Sem. 2005</b>	<b>279,72</b>	<b>5,56</b>	<b>-</b>	<b>7,03</b>	<b>34,96</b>	<b>10,11</b>	<b>18,26</b>	<b>0,097</b>	<b>157.653,63</b>	<b>367,69</b>	
Enero	41,62	0,55	-	1,13	2,36	1,16	2,72	-	23.171,75	60,78	
Febrero	41,66	0,86	-	1,18	10,38	7,15	2,19	-	23.319,04	55,43	
Marzo	49,43	1,01	-	1,12	14,95	0,52	3,30	0,097	28.083,00	61,96	
Abril	47,05	0,95	-	1,12	1,84	0,41	3,77	-	26.543,64	58,11	
Mayo *	48,46	1,11	-	1,32	3,23	0,78	3,03	-	28.695,69	63,01	
Junio *	51,49	1,08	-	1,15	2,22	0,10	3,25	-	27.840,51	68,40	

Fuente: Dirección de Minería.

### 3.2.2 ESTABLECIMIENTOS MINEROS ACTIVOS E INACTIVOS, VALOR DE LA PRODUCCIÓN A PRECIOS DE PRODUCTOR EN MILES DE PESOS, POR GRUPO MINERAL, SEGÚN PROVINCIA EN PLANTA DE BENEFICIO Y EN YACIMIENTO. Año 2003 \*

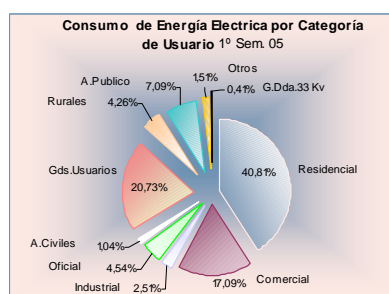
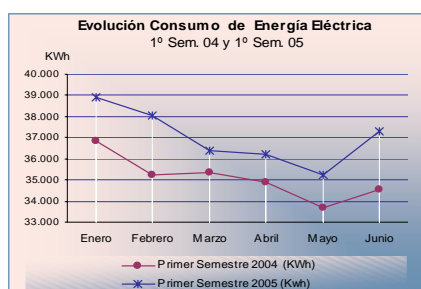
Provincia	Establecimientos mineros			PRODUCCION EN MILES DE PESOS							
	Total	Activos	Inactivos	EN PLANTA DE BENEFICIO				EN YACIMIENTO			
				Total	Minerales metalíferos	Minerales no metalíferos	Rocas de aplicación	Total	Minerales metalíferos	Minerales no metalíferos	Rocas de aplicación
<b>TOTAL PAIS</b>	<b>1.039</b>	<b>898</b>	<b>141</b>	<b>2.518.078</b>	<b>1.851.118</b>	<b>308.891</b>	<b>358.069</b>	<b>326.720</b>	<b>50.006</b>	<b>94.912</b>	<b>181.802</b>
Ciudad de Buenos Aires	3	1	2	9.178	-	-	9.178	-	-	-	-
Buenos Aires	148	95	53	119.844	-	20.251	99.592	67.813	-	19.638	48.175
Catamarca	30	25	5	1.608.107	1.522.044	80.902	5.162	22.979	16.539	3.201	3.239
Córdoba	146	146	-	99.049	-	11.568	87.481	46.860	-	4.519	42.341
Corrientes	19	18	1	7.005	-	-	7.005	6.629	-	-	6.629
Chaco	3	3	-	1.536	-	-	1.536	1.157	-	-	1.157
Chubut	24	24	-	22.003	-	3.879	18.123	23.315	-	5.718	17.597
Entre Ríos	54	40	14	5.220	-	-	5.220	15.930	-	22	15.908
Formosa	5	4	1	-	-	-	-	902	-	-	902
Jujuy	39	38	1	78.049	51.238	23.454	3.357	18.273	11.524	5.237	1.511
<b>La Pampa</b>	<b>34</b>	<b>31</b>	<b>3</b>	<b>42.115</b>	<b>-</b>	<b>40.452</b>	<b>1.663</b>	<b>7.720</b>	<b>-</b>	<b>7.416</b>	<b>304</b>
La Rioja	18	15	3	843	-	-	843	1.413	-	673	739
Mendoza	57	47	10	67.685	-	5.673	62.012	6.259	-	1.269	4.989
Misiones	41	37	4	1.517	-	19	1.499	3.040	-	304	2.735
Neuquén	45	38	7	17.155	-	10.101	7.054	9.464	-	4.573	4.891
Río Negro	111	107	4	8.003	-	1.777	6.226	8.433	-	4.256	4.177
Salta	63	48	15	59.427	-	58.911	516	23.214	-	22.102	1.111
San Juan	51	47	4	31.698	-	3.449	28.249	18.719	-	6.074	12.645
San Luis	55	46	9	19.525	7	12.727	6.792	5.843	-	981	4.862
Santa Cruz	8	8	-	278.898	277.830	-	1.068	29.102	21.942	6.057	1.103
Santa Fe	30	28	2	1.319	-	873	446	3.948	-	-	3.948
Santiago del Estero	15	14	1	2.792	-	1.159	1.633	1.813	-	346	1.468
Tucumán	32	32	-	36.777	-	33.364	3.413	2.840	-	1.688	1.152
Tierra del Fuego	8	6	2	333	-	333	-	1.054	-	838	216

Fuente: Dirección General de Estadística y Censos. Dpto. Indicadores Económicos. INDEC .CNE 04/05.Operativos Especiales: Censo Minero.

## 3.3 ELECTRICIDAD

### 3.3.1 ENERGIA ELECTRICA CONSUMIDA POR CATEGORIA DE USUARIO - Datos en miles- Año 2004, 1º Semestre 2004 y 1º Semestre 2005

CATEGORIA DE USUARIO	2004	Primer Semestre 2004 (KWh)								Primer Semestre 2005 (Kwh)					
		Total	Enero	Febrero	Marzo	Abril	Mayo	Junio	Total	Enero	Febrero	Marzo	Abril	Mayo	Junio
<b>Total</b>	<b>414.995</b>	<b>210.631</b>	<b>36.867</b>	<b>35.265</b>	<b>35.371</b>	<b>34.905</b>	<b>33.667</b>	<b>34.556</b>	<b>222.103</b>	<b>38.908</b>	<b>38.044</b>	<b>36.358</b>	<b>36.240</b>	<b>35.260</b>	<b>37.293</b>
<b>Residencial</b>	<b>172.253</b>	<b>88.511</b>	16.537	15.137	14.616	14.623	13.727	13.871	<b>90.638</b>	16.471	15.836	14.652	14.284	14.240	15.154
<b>Comercial</b>	<b>66.778</b>	<b>34.188</b>	6.484	6.020	5.783	5.607	5.148	5.146	<b>37.963</b>	7.133	6.862	6.502	5.941	5.675	5.851
<b>Industrial</b>	<b>9.634</b>	<b>4.915</b>	945	685	919	783	777	806	<b>5.577</b>	1.071	1.015	866	870	856	899
<b>Oficial</b>	<b>19.633</b>	<b>9.610</b>	1.421	1.427	1.522	1.647	1.750	1.843	<b>10.078</b>	1.524	1.494	1.555	1.662	1.794	2.049
<b>Asociaciones Civiles</b>	<b>4.157</b>	<b>2.098</b>	369	350	331	349	344	355	<b>2.313</b>	407	402	368	362	370	405
<b>Gds. Usuarios</b>	<b>87.768</b>	<b>44.033</b>	7.013	7.534	7.557	7.394	7.100	7.435	<b>46.043</b>	7.577	7.716	8.088	7.908	7.349	7.406
<b>Rurales</b>	<b>17.015</b>	<b>8.756</b>	1.385	1.363	1.700	1.331	1.346	1.631	<b>9.465</b>	1.517	1.613	1.438	1.785	1.561	1.551
<b>Alumbrado Publico</b>	<b>31.166</b>	<b>15.386</b>	1.946	2.204	2.387	2.686	3.027	3.135	<b>15.758</b>	2.320	2.320	2.181	2.733	2.802	3.402
<b>Otros</b>	<b>5.267</b>	<b>2.474</b>	501	407	424	426	407	309	<b>3.349</b>	610	596	529	546	547	520
<b>G. Dda. 33 Kv.</b>	<b>1.324</b>	<b>659</b>	266	137	132	60	41	23	<b>919</b>	277	190	181	148	66	57



Fuente: Administración Provincial de Energía.

### 3.4 CONSTRUCCION

#### 3.4.1 PERMISOS INICIALES MENSUALES DE CONSTRUCCION PRIVADA. En Santa Rosa y General Pico Año 2004 , Ene-Sept.2004 y Ene-Sept. 2005

PERIODO	SANTA ROSA				GENERAL PICO				PERIODO	SANTA ROSA				GENERAL PICO			
	Construcción Nueva		Ampliaciones		Construcción Nueva		Ampliaciones			Construcción Nueva		Ampliaciones		Construcción Nueva		Ampliaciones	
	N° perm.	Superf. m <sup>2</sup>	N° perm.	Superf. m <sup>2</sup>	N° perm.	Superf. m <sup>2</sup>	N° perm.	Superf. m <sup>2</sup>		N° perm.	Superf. m <sup>2</sup>	N° perm.	Superf. m <sup>2</sup>	N° perm.	Superf. m <sup>2</sup>	N° perm.	Superf. m <sup>2</sup>
TOTAL 2004	307	33.165	264	21.436	319	39.666	274	26.218	(Continúa)								
Subtotal 2004	245	27.173	219	17.561	230	27.420	197	20.241	Subtotal 2005	284	43.500	255	24.982	259	35.745	195	18.194
ene-04	16	1.433	18	1.223	22	3.346	18	1.974	ene-05	48	9.107	46	4.461	33	3.847	18	1.735
feb-04	17	2.131	16	1.969	24	2.918	19	1.788	feb-05	21	2.130	20	1.586	34	3.913	30	2.837
mar-04	22	2.882	18	1.124	24	2.201	20	1.945	mar-05	32	3.632	23	1.726	30	5.549	23	2.121
abr-04	25	2.165	23	1.457	20	2.174	20	1.536	abr-05	28	3.348	25	2.968	22	4.539	18	1.542
may-04	24	2.385	24	2.366	30	4.260	27	2.684	may-05	20	5.602	19	2.303	27	3.499	17	2.289
jun-04	28	3.079	29	2.208	21	2.118	19	1.740	jun-05	37	3.917	34	2.799	22	2.252	22	1.918
jul-04	31	2.913	24	1.946	28	3.440	25	2.591	jul-05	39	6.420	35	3.354	29	3.694	19	1.356
ago-04	53	7.223	43	3.331	30	3.643	25	3.184	ago-05	28	5.235	28	3.382	27	3.390	20	1.800
sep-04	29	2.962	24	1.937	31	3.320	24	2.799	sep-05	31	4.109	25	2.403	35	5.062	28	2.596

Fuente: Dirección General de Estadística y Censos. Estadística Edificación.

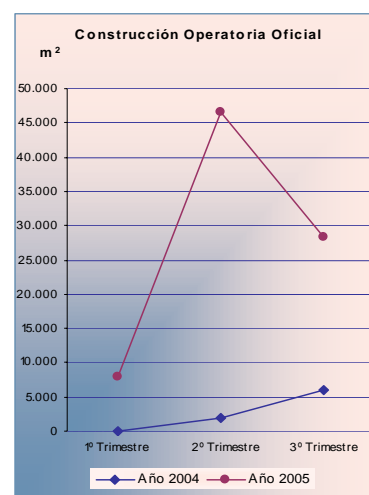
#### 3.4.2 CONSTRUCCION POR OPERATORIA OFICIAL. Total Provincial Periodo: 2004, Ene.-Sept. 2004 y Ene.-Sept. 2005

PERIODO	N° Permisos	Sup. m <sup>2</sup>	PERIODO	N° Permisos	Sup. m <sup>2</sup>
Total 2004	273	13.923	(Continúa)		
Subtotal 2004 <sup>1</sup>	156	7.956	Subtotal 2005 <sup>1</sup>	1.586	82.853
1º Trim. 2004	0	0	1º Trim. 2005	156	7.956
ene-04	-	-	ene-05	39	1.989
feb-04	-	-	feb-05	29	1.479
mar-04	-	-	mar-05	88	4.488
2º Trim. 2004	38	1.938	2º Trim. 2005	888	46.560
abr-04	30	1.530	abr-05	870	45.615
May. 04	8	408	may-05	8	420
jun-04	-	-	jun-05	10	525
3º Trim. 2004	118	6.018	3º Trim. 2005	542	28.337
jul-04	56	2.856	jul-05	341	17.879
ago-04	34	1.734	ago-05	104	5.421
Set-04	28	1.428	sep-05	97	5.037

<sup>1</sup> Corresponde a la suma de los 3 primeros trimestres de cada año.

- En 1997 comienza el proyecto 3000.
- En Abril 2004 comienza el Plan Provincia y Municipio.
- En Abril 2005 comienza el Plan Federal de Vivienda.

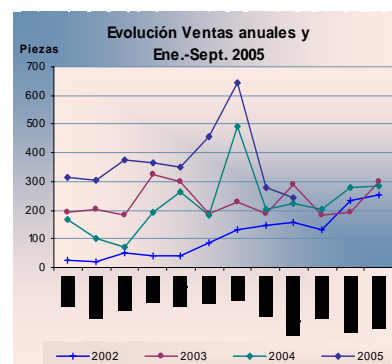
Fuente: Dirección General de Estadística y Censos. Estadística Edificación IPAV



### 3.5 COMERCIO

#### 3.5.1 CANTIDAD DE PIEZAS E IMPORTE DE LAS VENTAS MENSUALES DE ARTESANIAS EN EL MERCADO ARTESANAL DE SANTA ROSA Y CASA DE LA PAMPA Periodo 2002-2004 , Ene.-Sept. 2005.

MES	2002		2003		2004		2005	
	Piezas	Importe	Piezas	Importe	Piezas	Importe	Piezas	Importe
Total	1.327	44.081	2.768	99.763	2.671	106.337	3.331	142.240
Enero	25	712	192	5.461	168	6.265	316	11.417
Febrero	22	513	202	6.668	103	7.125	306	11.716
Marzo	52	2.013	184	7.302	71	4.143	375	13.795
Abril	41	1.774	323	10.808	193	13.325	364	12.768
Mayo	43	2.590	297	10.718	264	11.012	351	10.825
Junio	86	4.370	189	5.275	182	13.151	456	20.980
Julio	133	4.159	228	7.144	494	7.210	645	37.913
Agosto	148	3.865	190	6.700	204	7.596	277	10.667
Septiembre	156	4.195	287	12.334	222	8.689	241	12.159
Octubre	132	3.757	184	8.559	203	6.352	...	...
Noviembre	235	7.293	194	6.440	281	11.664	///	///
Diciembre	254	8.838	298	12.353	286	9.805	///	///



Fuente: Dirección de Producciones Alternativas.



### 3.6 SERVICIOS DE HOTELERIA

#### 3.6.1 EVOLUCION DE LA DEMANDA DE ALOJAMIENTO HOTELERO -L.P.- Temporada 1998-2005

Año	Alojados <sup>1</sup>		Estadía Media <sup>2</sup>		Ocupación <sup>3</sup>		Pernoctes <sup>4</sup>	
	Temporada Invernal	Temporada Estival	Temporada Invernal %	Temporada Estival %	Temporada Invernal %	Temporada Estival %	Temporada Invernal	Temporada Estival
1.998	10.686		1,45		52,00		15.495	
1.999	10.578	28.359	1,38	1,40	49,00	54,00	14.598	39.703
2.000	12.305	24.940	1,25	1,34	52,00	45,00	15.381	33.420
2.001	8.117	23.194	1,31	1,31	37,00	42,00	10.633	30.384
2.002	9.840	16.688	1,24	1,32	40,00	31,00	12.202	22.028
2.003	11.969	22.640	1,26	1,45	49,00	43,00	15.081	32.828
2.004	12.282	27.123	1,45	1,57	53,00	51,00	17.809	42.583
2.005	14.298	31.523	1,36	1,52	56,00	58,00	19.446	47.914

<sup>1</sup> Cantidad de personas que ingresaron a los establecimientos hoteleros.

<sup>2</sup> Cantidad de días promedio de camas efectivamente ocupadas(pernoctes) respecto de las personas alojadas.

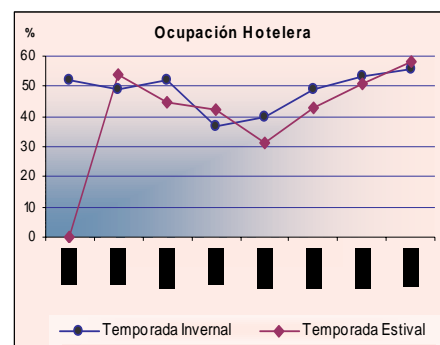
<sup>3</sup> Porcentaje de ocupación respecto al total de la oferta hotelera.

<sup>4</sup> Cantidad de camas efectivamente ocupadas.

Temporada Invernal: Comprende el período de receso escolar correspondiente.

Temporada Estival: Comprende los meses de Enero y Febrero.

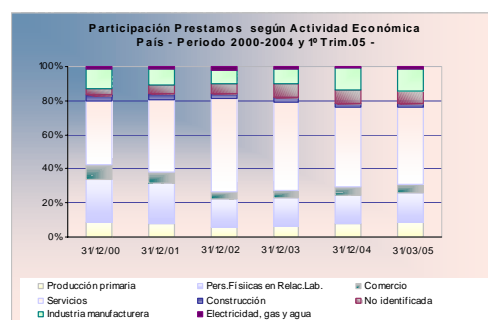
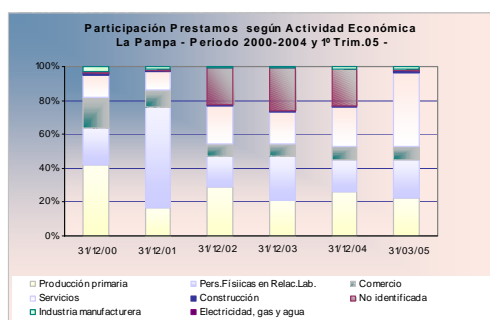
Fuente: Departamento de Servicios Turísticos. Subsecretaría de Turismo.



### 3.7 SECTOR FINANCIERO

#### 3.7.1 PRESTAMOS DE EFECTIVO POR ACTIVIDAD ECONOMICA. Participación según Actividad Económica del saldo del Total de Préstamos-PAIS y LA PAMPA- Periodo: 2000-2004, 1º Trimestre 2004 y 1º Trimestre 2005.

Actividad económica	AL 31/12/2000		AL 31/12/2001		AL 31/12/2002		AL 31/12/2003		AL 31/12/2004		AL 31/03/2004		AL 31/03/2005	
	Total País %	La Pampa %	Total País %	La Pampa %	Total País %	La Pampa %	Total País %	La Pampa %	Total País %	La Pampa %	Total País %	La Pampa %	Total País %	La Pampa %
<b>Total de actividades económicas</b>	100,00	100,00	100,00	100,00	100,00	100,00	100,00	100,00	100,00	100,00	100,00	100,00	100,00	100,00
No identificada	3,24	0,73	5,28	0,74	6,39	21,57	8,21	25,41	7,91	21,74	7,50	26,12	6,81	0,95
Personas físicas en relación de dependencia laboral	24,80	21,67	23,75	58,96	16,66	18,13	16,42	25,89	16,77	18,78	16,42	33,27	17,14	22,68
Producción primaria	8,95	41,91	8,24	16,85	5,68	29,14	6,63	21,17	7,74	26,04	7,36	25,88	8,71	22,51
Industria manufacturera	11,54	2,97	9,27	1,35	7,54	1,03	8,82	0,89	12,55	1,60	9,45	1,01	13,41	1,54
Electricidad, gas y agua	1,62	0,17	1,55	0,03	2,19	0,00	1,25	0,00	1,07	0,11	1,17	0,00	1,16	0,02
Construcción	3,52	1,09	3,02	0,55	2,54	0,48	2,23	0,44	2,38	0,76	2,24	0,63	2,25	0,85
Comercio al por mayor y al por menor	8,67	18,58	6,28	10,34	4,25	7,27	4,45	7,64	5,18	8,32	4,38	8,34	5,30	7,66
Servicios	37,66	12,89	42,62	11,19	54,76	22,37	52,00	18,54	46,40	22,64	51,47	4,76	45,22	43,80

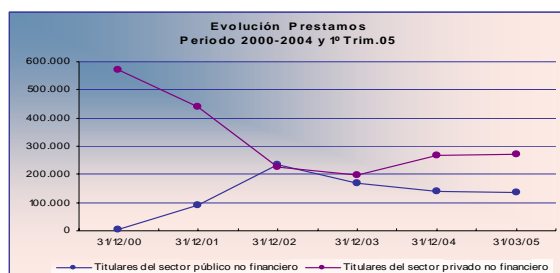


Fuente: Dirección General de Estadística y Censos. Dpto. Indicadores Económicos. BCRA.

#### 3.7.2 PRESTAMOS CLASIFICADOS SEGÚN LA UBICACIÓN GEOGRÁFICA DE LA CASA O SUCURSAL DE LA ENTIDAD FINANCIERA. Saldos en Miles de Pesos de Operaciones con residentes en el País Periodo: 2000-2004, 1º Trimestre 2004 y 1º Trimestre 2005.

Departamento	AL 31/12/2000		AL 31/12/2001		AL 31/12/2002		AL 31/12/2003		AL 31/12/2004		AL 31/03/2004		AL 31/03/2005	
	Titulares del sec. público	Titulares del sec. privado	Titulares del sec. público	Titulares del sec. privado	Titulares del sec. público	Titulares del sec. privado	Titulares del sec. público	Titulares del sec. privado	Titulares del sec. público	Titulares del sec. privado	Titulares del sec. público	Titulares del sec. privado	Titulares del sec. público	Titulares del sec. privado
<b>Total Provincial</b>	2.850	571.390	91.000	441.050	232.699	225.197	168.106	196.048	138.141	266.726	164.459	204.839	134.995	273.008
Atreuco	0	36.409	0	22.524	0	13.809	0	12.812	0	16.308	0	13.224	0	16.360
Capital	2.849	211.234	90.921	205.424	232.696	100.001	168.106	82.119	138.141	97.048	164.459	81.271	134.994	103.108
Conhelo	0	24.289	1	18.847	0	9.419	0	6.979	0	13.657	0	8.479	1	14.180
Hucal	0	13.509	0	7.652	0	4.744	0	4.570	0	4.822	0	4.431	0	4.597
Maraco	1	117.249	8	73.776	3	39.334	0	37.362	0	50.360	0	38.409	0	49.636
Quemú-Quemú	0	29.179	1	21.767	0	11.919	0	10.014	0	22.222	0	10.214	0	23.184
Realicó	0	43.991	1	30.450	0	14.494	0	13.706	0	24.241	0	17.318	0	23.731
Otros Dptos. No Publicables	0	95.530	67	60.611	0	31.477	0	28.486	0	38.068	0	31.494	0	38.212

(Continúa)



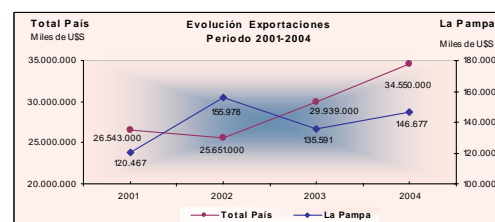
Fuente: Dirección General de Estadística y Censos. Dpto. Indicadores Económicos. BCRA.

## 4 CUENTAS NACIONALES

### 4.1 COMERCIO EXTERIOR

#### 4.1.1 ORIGEN DE LAS EXPORTACIONES - TOTAL PAIS y LA PAMPA - Periodo: 2001-2004, 1º Semestre 2004 y 1º Semestre 2005.

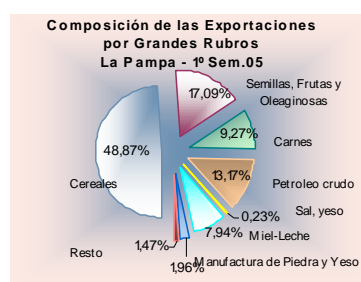
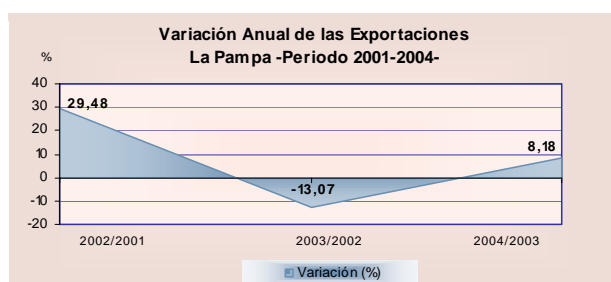
ORIGEN EXPORTACIONES	2001	2002	2003	2004	1º Sem. 2004	1º Sem. 2005
Total País (En Miles de US\$)	26.543.000	25.651.000	29.939.000	34.550.000	22.718.000	21.341.000
La Pampa (En Miles de US\$)	120.467	155.978	135.591	146.677	92.045	76.021
Participación (%)	0,45	0,61	0,45	0,42	0,41	0,36



Fuente: Dirección General de Estadística y Censos. Dpto. Indicadores Económicos. INDEC. Comercio Exterior.

#### 4.1.2 ORIGEN DE LAS EXPORTACIONES DE LA PROVINCIA DE LA PAMPA POR GRANDES RUBROS - Periodo: 2001-2004, 1º Sem.2004 y 1º Sem. 2005

GRANDES RUBROS	2001			2002			2003			2004			1ºSem.2004			1ºSem.2005		
	Miles de US\$	Partic. (%)	Variación (%)	Miles de US\$	Partic. (%)	Variación (%)	Miles de US\$	Partic. (%)	Variación (%)	Miles de US\$	Partic. (%)	Variación (%)	Miles de US\$ (a)	Partic. (%)	Miles de US\$ (b)	Partic. (%)	Variación (b/a)(%)	
Total Provincial	120.466,50	100,00		155.977,60	100,00	29,48	135.590,80	100,00	-13,07	146.677,20	100,00	8,18	92.045,00	100,00	76.021,00	100,00	-17,41	
Cereales	70.212,00	58,28		93.260,00	59,79	32,83	71.820,00	52,97	-22,99	90.389,80	61,62	25,86	58.842,00	63,93	37.154,00	48,87	-36,86	
Semillas y oleaginosas	12.396,00	10,29		23.071,00	14,79	86,12	20.963,00	15,46	-9,14	13.890,70	9,47	-33,74	9.048,00	9,83	12.989,00	17,09	43,56	
Carnes	3.741,00	3,11		1.860,00	1,19	-50,28	3.619,30	2,67	94,59	4.316,00	2,94	19,25	2.485,00	2,70	7.049,00	9,27	183,66	
Petróleo crudo	29.600,00	24,57		23.351,00	14,97	-21,11	21.762,00	16,05	-6,80	21.437,60	14,62	-1,49	12.303,00	13,37	10.014,00	13,17	-18,61	
Sal, yeso	17,60	0,01		1.642,00	1,05	///	1.369,00	1,01	-16,63	1.577,20	1,08	15,21	718,00	0,78	177,00	0,23	-75,35	
Miel-Leche <sup>1</sup>	17,90	0,01		12.209,00	7,83	///	15.440,00	11,39	26,46	10.806,90	7,37	-30,01	6.814,00	7,40	6.035,00	7,94	-11,43	
Manuf. de piedra, yeso	228,00	0,19		184,00	0,12	-19,30	355,73	0,26	93,33	3.634,00	2,48	921,56	1.396,00	1,52	1.489,00	1,96	6,66	
Resto	4.254,00	3,53		400,60	0,26	-90,58	261,77	0,19	-34,66	625,00	0,43	138,76	439,00	0,48	1.114,00	1,47	153,76	



<sup>1</sup>AÑO 2001: exclusivamente leche - Año 2002 al 2005: exclusivamente miel.

Fuente: Dirección General de Estadística y Censos. Dpto. Indicadores Económicos. INDEC. Comercio Exterior.

## 5 CUADROS ESPECIALES

### 5.1 SERVICIOS PROFESIONALES

(Continúa)



### 5.1.1 PARTICIPACIÓN DE LOS PROFESIONALES MATRICULADOS EN EL TOTAL DE LA POBLACIÓN NACIONAL POR PROVINCIA. CNE 2004/2005. Al 30/06/2005.

Jurisdicción	Profesionales matriculados	Población estimada	Proporción de profesionales matriculados %	Jurisdicción	Profesionales matriculados	Población estimada	Proporción de profesionales matriculados %
<b>TOTAL PAIS</b>	<b>858.222</b>	<b>38.592.150</b>	<b>2,22</b>	La Rioja	5.832	320.602	1,82
Ciudad de Buenos Aires	354.955	3.018.102	11,76	Mendoza	26.323	1.675.309	1,57
Buenos Aires	195.102	14.654.379	1,33	Misiones	8.469	1.029.645	0,82
Catamarca	5.221	365.323	1,43	Neuquén	8.105	521.439	1,55
Córdoba	68.815	3.254.279	2,11	Río Negro	12.099	587.430	2,06
Corrientes	10.663	980.813	1,09	Salta	12.485	1.161.484	1,07
Chaco	8.117	1.024.934	0,79	San Juan	9.823	666.446	1,47
Chubut	7.784	445.458	1,75	San Luis	7.637	409.280	1,87
Entre Ríos	18.840	1.217.212	1,55	Santa Cruz	4.111	213.845	1,92
Formosa	5.173	517.506	1,00	Santa Fe	56.745	3.177.557	1,79
Jujuy	6.766	652.577	1,04	Santiago del Estero	6.483	839.767	0,77
La Pampa	<b>5.440</b>	<b>321.653</b>	<b>1,69</b>	Tierra del Fuego	2.031	115.286	1,76
(Continúa)				Tucumán	11.203	1.421.824	0,79

Fuente: Dirección General de Estadística y Censos. Dpto. Indicadores Económicos. INDEC Censo Nacional Económico 2004/2005.

### 5.1.2 MATRÍCULAS ACTIVAS POR PROFESIÓN, PARTICIPACIÓN DE CADA PROFESIÓN RESPECTO DEL TOTAL DE PROFESIONALES MATRICULADOS Y HABITANTES POR PROFESIONAL MATRICULADO RESPECTO DE LA POBLACIÓN TOTAL EN LA PROVINCIA DE LA PAMPA CNE 2004/2005.

Profesión	Profesionales Matriculados Total País	La Pampa			Profesión	Profesionales Matriculados Total País	La Pampa		
		Matriculas Activas	Participación Relativa %	Habitantes por profesional matriculado respecto población total			Matriculas Activas	Participación Relativa %	Habitantes por profesional matriculado respecto población total
<b>TOTAL</b>	<b>858.222</b>	<b>5.440</b>	<b>100,00</b>	<b>///</b>	Kinesiología - Fisiología	17.208	214	3,93	1.503
Abogacía - Procuración	148.306	755	13,88	426	Mtro. Mayor de Obra - Tecnicos	16.292	147	2,70	2.188
Agrimensura	3.947	41	0,75	7.845	Mandatarios	12.574	56	1,03	5.744
Arquitectura	49.684	189	3,47	1.702	Martilleros <sup>1</sup>	11.323	-	-	-
Bioquímica	12.230	91	1,67	3.535	Medicina	199.612	906	16,65	355
Ciencias Economicas	105.987	708	13,01	454	Nutricion	6.405	61	1,12	5.273
Escribania	8.705	63	1,16	5.106	Obstetricia	9.591	73	1,34	4.406
Farmacia	21.340	161	2,96	1.998	Odontologia	53.011	361	6,64	891
Fonoaudiología	13.735	107	1,97	3.006	Optica	11.069	77	1,42	4.177
Ingeniería Agronomica	19.561	343	6,31	938	Podologia	2.194	122	2,24	2.637
Ingeniería Civil	25.596	120	2,21	2.680	Psicologia	63.804	224	4,12	1.436
Ingeniería Especialista	27.521	76	1,40	4.232	Psicopedagogia	2.597	28	0,51	11.488
(Continúa)					Veterinaria	15.930	517	9,50	622

<sup>1</sup> En la provincia de La Pampa el Colegio de Martilleros no suministró datos.

Fuente: Dirección General de Estadística y Censos. Dpto. Indicadores Económicos. INDEC Censo Nacional Económico 2004/2005.

## 5.2 CENSO NACIONAL ECONOMICO 2004/2005 – LA PAMPA-

### 5.2.1 RESULTADOS PROVISIONALES DEL BARRIDO TERRITORIAL . Locales listados por tipo de formulario, según departamento y tamaño.

DEPARTAMENTO / TAMAÑO <sup>1</sup>	Total de locales listados <sup>2</sup>	Locales a los que corresponde formulario A, formulario C u operativo complementario				Locales a los que no corresponde formulario A, formulario C u operativo complementario						En proceso de clasificación
		Total	Producción de bienes y servicios		Total	Adm. pública <sup>5</sup>	Culto, partidos políticos y gremios	Puestos de feria semifijos / desmontables	UTE Transp. y Construcción <sup>6</sup>	Produc. de Bs. y Serv. con inicio de actividad posterior al 31/12/04 <sup>7</sup>		
			Unidades principales <sup>3,4</sup>	Unidades auxiliares								
<b>TOTAL PROVINCIAL</b>	<b>15.817</b>	<b>12.086</b>	<b>11.770</b>	<b>316</b>	<b>3.551</b>	<b>1.277</b>	<b>355</b>	<b>129</b>	<b>1.790</b>	<b>180</b>		
Hasta 5	13.060	10.622	10.390	232	2.396	470	175	120	1.631	42		
Más de 5	1.667	967	938	29	693	603	54	3	33	7		
Sin clasificar	1.090	497	442	55	462	204	126	6	126	131		
Atreucó	770	577	554	23	189	47	21	6	115	4		
Hasta 5	674	525	505	20	149	24	8	6	111	-		
Más de 5	84	45	43	2	39	22	13	-	4	-		
Sin clasificar	12	7	6	1	1	1	-	-	-	4		
Caleu Caleu	69	39	38	1	30	14	1	-	15	...		
Hasta 5	49	28	27	1	21	5	1	-	15	-		
Más de 5	20	11	11	-	9	9	-	-	-	-		
Sin clasificar	-	-	-	-	-	-	-	-	-	-		
Capital	4.823	3.682	3.618	64	1.040	295	96	49	600	101		
Hasta 5	3.809	3.144	3.098	46	643	48	33	46	516	22		
Más de 5	475	305	299	6	167	154	9	-	4	3		
Sin clasificar	539	233	221	12	230	93	54	3	80	76		
(Continúa)												

DEPARTAMENTO / TAMAÑO <sup>1</sup>	Total de locales listados <sup>2</sup>	Locales a los que corresponde formulario A, formulario C u operativo complementario			Locales a los que no corresponde formulario A, formulario C u operativo complementario						En proceso de clasificación
		Total	Producción de bienes y servicios		Total	Adm. pública <sup>5</sup>	Culto, partidos políticos y gremios	Puestos de feria semirijos / desmontables	UTE Transp. y Construcción <sup>6</sup>	Produc. de Bs. y Serv. con inicio de actividad posterior al 31/12/04 <sup>7</sup>	
			Unidades principales <sup>4</sup>	Unidades auxiliares							
<b>Catriló</b>	<b>400</b>	<b>310</b>	<b>304</b>	<b>6</b>	<b>86</b>	<b>37</b>	<b>13</b>			<b>36</b>	<b>4</b>
Hasta 5	327	269	264	5	56	13	10			33	2
Más de 5	30	17	17	-	13	13	-			-	-
Sin clasificar	43	24	23	1	17	11	3			3	2
<b>Conhelo</b>	<b>719</b>	<b>570</b>	<b>558</b>	<b>12</b>	<b>135</b>	<b>43</b>	<b>13</b>		<b>5</b>	<b>74</b>	<b>14</b>
Hasta 5	614	515	504	11	96	14	4		5	73	3
Más de 5	68	40	39	1	28	25	3		-	-	-
Sin clasificar	37	15	15	-	11	4	6		-	1	11
<b>Curacó</b>	<b>12</b>	<b>9</b>	<b>9</b>		<b>3</b>	<b>3</b>					
Hasta 5	12	9	9		3	3					
Más de 5											
Sin clasificar											
<b>Chailleo</b>	<b>120</b>	<b>70</b>	<b>69</b>	<b>1</b>	<b>46</b>	<b>15</b>	<b>5</b>			<b>26</b>	<b>4</b>
Hasta 5	91	60	60	-	30	8	-		-	22	1
Más de 5	7	1	1	-	6	6	-		-	-	-
Sin clasificar	22	9	8	1	10	1	5		-	4	3
<b>Chapaleufú</b>	<b>487</b>	<b>375</b>	<b>369</b>	<b>6</b>	<b>100</b>	<b>37</b>	<b>10</b>		<b>4</b>	<b>49</b>	<b>12</b>
Hasta 5	402	341	339	2	58	15	2		4	37	3
Más de 5	41	22	19	3	18	15	3		-	-	1
Sin clasificar	44	12	11	1	24	7	5		-	12	8
<b>Chical Co</b>	<b>51</b>	<b>33</b>	<b>33</b>		<b>18</b>	<b>14</b>	<b>4</b>				
Hasta 5	51	33	33		18	14	4				
Más de 5											
Sin clasificar											
<b>Guatraché</b>	<b>612</b>	<b>461</b>	<b>444</b>	<b>17</b>	<b>151</b>	<b>59</b>	<b>19</b>		<b>9</b>	<b>64</b>	
Hasta 5	528	414	398	16	114	38	11		8	57	-
Más de 5	75	44	44	-	31	20	4		1	6	-
Sin clasificar	9	3	2	1	6	1	4		-	1	-
<b>Hucal</b>	<b>466</b>	<b>326</b>	<b>310</b>	<b>16</b>	<b>139</b>	<b>66</b>	<b>13</b>		<b>5</b>	<b>55</b>	<b>1</b>
Hasta 5	405	297	283	14	107	41	7		5	54	1
Más de 5	59	29	27	2	30	25	4		-	1	-
Sin clasificar	2	-	-	-	2	-	2		-	-	-
<b>Lihuel Calel</b>	<b>11</b>	<b>5</b>	<b>5</b>		<b>6</b>	<b>6</b>					
Hasta 5	11	5	5		6	6					
Más de 5											
Sin clasificar											
<b>Limay Mahuida</b>	<b>22</b>	<b>12</b>	<b>12</b>		<b>10</b>	<b>10</b>					
Hasta 5	22	12	12		10	10					
Más de 5											
Sin clasificar											
<b>Loventué</b>	<b>355</b>	<b>274</b>	<b>268</b>	<b>6</b>	<b>79</b>	<b>45</b>	<b>11</b>		<b>3</b>	<b>20</b>	<b>2</b>
Hasta 5	246	216	214	2	30	9	1		2	18	-
Más de 5	23	8	8	-	14	14	-		-	-	1
Sin clasificar	86	50	46	4	35	22	10		1	2	1
<b>Maracó</b>	<b>3.093</b>	<b>2.507</b>	<b>2.423</b>	<b>84</b>	<b>572</b>	<b>179</b>	<b>55</b>		<b>9</b>	<b>329</b>	<b>14</b>
Hasta 5	2.629	2.219	2.145	74	410	45	42		8	315	-
Más de 5	418	266	258	8	152	129	10		1	12	-
Sin clasificar	46	22	20	2	10	5	3		-	2	14
<b>Puelén</b>	<b>253</b>	<b>162</b>	<b>156</b>	<b>6</b>	<b>86</b>	<b>44</b>	<b>15</b>		<b>1</b>	<b>26</b>	<b>5</b>
Hasta 5	218	149	147	2	66	24	15		1	26	3
Más de 5	32	11	7	4	20	20	-		-	-	1
Sin clasificar	3	2	2	-	-	-	-		-	-	1
<b>Quemú Quemú</b>	<b>609</b>	<b>473</b>	<b>458</b>	<b>15</b>	<b>135</b>	<b>55</b>	<b>11</b>		<b>3</b>	<b>66</b>	<b>1</b>
Hasta 5	501	411	403	8	90	18	9		3	60	-
Más de 5	57	31	29	2	26	25	1		-	-	-
Sin clasificar	51	31	26	5	19	12	1		-	6	1
<b>Rancul</b>	<b>624</b>	<b>484</b>	<b>471</b>	<b>13</b>	<b>137</b>	<b>57</b>	<b>16</b>		<b>10</b>	<b>54</b>	<b>3</b>
Hasta 5	549	452	444	8	96	30	6		10	50	1
Más de 5	42	18	18	-	24	23	-		-	1	-
Sin clasificar	33	14	9	5	17	4	10		-	3	2
<b>Realicó</b>	<b>1.144</b>	<b>888</b>	<b>869</b>	<b>19</b>	<b>249</b>	<b>106</b>	<b>25</b>		<b>8</b>	<b>110</b>	<b>7</b>
Hasta 5	973	799	791	8	172	46	12		7	107	2
Más de 5	105	57	57	-	48	46	1		-	1	-
Sin clasificar	66	32	21	11	29	14	12		1	2	5
<b>Toay</b>	<b>230</b>	<b>172</b>	<b>170</b>	<b>2</b>	<b>57</b>	<b>27</b>	<b>3</b>			<b>27</b>	<b>1</b>
Hasta 5	182	147	146	1	35	11	-		-	24	-
Más de 5	39	21	20	1	18	15	2		-	1	-
Sin clasificar	9	4	4	-	4	1	1		-	2	1
<b>Trenel</b>	<b>204</b>	<b>150</b>	<b>148</b>	<b>2</b>	<b>52</b>	<b>30</b>	<b>4</b>		<b>7</b>	<b>11</b>	<b>2</b>
Hasta 5	176	138	136	2	36	16	4		7	9	2
Más de 5	23	10	10	-	13	13	-		-	-	-
Sin clasificar	5	2	2	-	3	1	-		-	2	-
<b>Utracán</b>	<b>743</b>	<b>507</b>	<b>484</b>	<b>23</b>	<b>231</b>	<b>88</b>	<b>20</b>		<b>10</b>	<b>113</b>	<b>5</b>
Hasta 5	591	439	427	12	150	32	6		8	104	2
Más de 5	69	31	31	-	37	29	4		1	3	1
Sin clasificar	83	37	26	11	44	27	10		1	6	2

<sup>1</sup> Puestos de trabajo ocupados por local.

<sup>2</sup> Excluye locales desocupados y otros sin datos.

<sup>3</sup> Incluye administraciones centrales de empresas de construcción y transporte.

<sup>4</sup> Comprende locales productores de bienes y servicios cubiertos por Barrido Territorial u otros operativos.

<sup>5</sup> Comprende locales estatales de educación y salud, y locales de la Administración Pública de los Poderes Ejecutivo, Legislativo o Judicial.

<sup>6</sup> Excluye administraciones centrales.

<sup>7</sup> Locales productores de bienes y servicios o unidades auxiliares que iniciaron la actividad con posterioridad al 31 de diciembre de 2004.

Aclaración: el Censo Nac. Económico, y por lo tanto los cuadros que se van presentando, no incluyen: aquellos locales que serán censados mediante operativos especiales directamente por INDEC o mediante nuestra colaboración: 61 empresas de la Encuesta Industrial.

Fuente: Dirección General de Estadística y Censos. Dpto. Indicadores Económicos. INDEC Censo Nacional Económico 2004/2005.

### 5.3 APOYO A PROYECTOS PRODUCTIVOS

#### 5.3.1 PROGRAMA DE APOYO A PROYECTOS PRODUCTIVOS. Cantidad y Montos otorgados por Localidad Período 1º Semestre 2005

LOCALIDAD	MONTO (\$) 1º Sem.05	1º Trimestre			2º Trimestre		
		Cod. Act.	Cant.	Monto (\$)	Cod. Act.	Cant.	Monto (\$)
<b>TOTAL</b>	<b>500.950</b>	<b>///</b>	<b>21</b>	<b>383.300</b>	<b>///</b>	<b>10</b>	<b>117.650</b>
25 de Mayo	8.000	15419	1	8.000			
	8.000	552290	1	8.000			
	8.000	552111	1	8.000			
Alta Italia	8.000	172100	1	8.000			
Ataliva Roca	30.000	11140	1	30.000			
Bernardo Larroude	8.000	01221	1	8.000			
Caleufú	8.000				281102	1	8.000
General Acha	12.800	289990	1	12.800			
General Pico	8.000	60219	1	8.000			
	20.000	453110	1	20.000			
	40.000	151390	1	40.000			
	8.000				155411	1	8.000
Jacinto Arauz	40.000	151130	1	40.000			
La Humada	7.650				154190	1	7.650
Macachín	20.000				2892	1	20.000
Realicó	20.000	01224	1	20.000			
Santa Rosa	13.000	01213	1	7.000	261090	1	6.000
	76.000	11220y11230	2	42.000	17	1	34.000
	44.000	15419	1	40.000	2892	1	4.000
	11.000	222100	1	11.000			
Telén	8.000				12130	1	8.000
Toay	8.000	01221	1	8.000			
	40.000	552111	1	40.000			
Trenel	4.500	635000	1	4.500			
	14.000				289100	2	14.000
Villa Mirasol	20.000	2692	1	20.000			
Victorica	8.000				281102	1	8.000

Fuente: Dirección de Programación Económica.

#### 5.3.2 PRIMER EMPRENDIMIENTO. Cantidad y Montos otorgados por Localidad.

Período 1º Semestre 2005

LOCALIDAD	MONTO (\$) 1º Sem.05	1º Trimestre			2º Trimestre		
		Cod. Act.	Cant.	Monto (\$)	Cod. Act.	Cant.	Monto (\$)
<b>TOTAL</b>	<b>219.245</b>	<b>///</b>	<b>3</b>	<b>41.500</b>	<b>///</b>	<b>13</b>	<b>177.745</b>
Santa Rosa	25.500	2022 y 36101 <sup>1</sup>	1	15.000	924130	1	10.500
	22.800	454100	1	11.500	454100	1	11.300
	30.000	151130	1	15.000	154110	1	15.000
	15.000				192020	1	15.000
	9.700				361020	1	9.700
	13.745				281102	1	13.745
General Pico	15.000				181190	1	15.000
	15.000				202300	1	15.000
	10.000				172100	1	10.000
	20.000				292302	1	20.000
	14.500				722000	1	14.500
	13.000				36101	1	13.000
	15.000				222100	1	15.000

<sup>1</sup> Fábrica de aberturas y muebles

Fuente: Dirección de Programación Económica

#### 5.3.3 PLAN NACIONAL DE DESARROLLO LOCAL Y ECONOMIA SOCIAL MANOS A LA OBRA Proyectos aprobados. Años 2004 y 2005

Localidad	Año 2004		Año 2005					
	Cantidad de beneficiarios	Monto otorgado	Total		1º Semestre		3º Trimestre	
			Cantidad de beneficiarios	Monto otorgado	Cantidad de beneficiarios	Monto otorgado	Cantidad de beneficiarios	Monto otorgado
<b>TOTAL</b>	<b>499</b>	<b>2.794.322,45</b>	<b>543</b>	<b>2.891.844,12</b>	<b>373</b>	<b>1.665.847,09</b>	<b>170</b>	<b>1.225.997,03</b>
25 de Mayo	-	-	16	71.351,89	12	56.351,89	4	15.000,00
Algarrobo del Águila	20	69.000,00	3	13.852,50	3	13.852,50	-	-
Alpachiri	-	-	18	88.764,30	15	73.767,77	3	14.996,53
Anchorena	6	144.356,22	-	-	-	-	-	-
Anguil	65	283.403,81	10	13.202,94	-	-	10	13.202,94
Arata	-	-	36	164.227,21	27	126.219,38	9	38.007,83
Ataliva Roca	24	111.572,35	-	-	-	-	-	-
Bernardo Larroude	-	-	6	76.027,47	-	-	6	76.027,47
Bernasconi	-	-	27	123.703,04	27	123.703,04	-	-
Caleufu	18	283.122,33	6	24.592,25	6	24.592,25	-	-
Catrilo	-	-	9	33.528,20	6	18.528,20	3	15.000,00
Colonia Barón	-	-	9	31.110,18	6	18.638,42	3	12.471,76
Conhelo	-	-	49	275.921,00	49	275.921,00	-	-
Consortio Intermunicipal Zona Sur <sup>1</sup>	-	-	-	33.000,00	-	33.000,00	-	-
Doblas	-	-	21	104.762,58	21	104.762,58	-	-
Edo. Castex	54	321.851,70	-	-	-	-	-	-
General Acha	12	58.883,79	9	35.536,08	6	29.890,43	3	5.645,65
General Campos	17	83.855,64	6	25.499,00	-	-	6	25.499,00
General Pico	25	72.276,63	18	228.653,20	18	66.126,16	-	162.527,04
Gobernador Duval	-	-	3	9.701,90	3	9.701,90	-	-
Guatrache	15	170.906,22	-	-	-	-	-	-
Ing. Luiggi	45	210.217,34	48	156.209,30	-	-	48	156.209,30
Intendente Alvear	59	252.233,42	9	76.104,83	9	43.104,83	-	33.000,00
Jacinto Arauz	-	-	3	14.974,43	3	14.974,43	-	-
La Adela	4	1.230,00	27	82.489,08	15	42.619,63	12	39.869,45
Lonquimay	-	-	6	19.138,32	3	10.883,82	3	8.254,50

(Continuación)

Localidad	Año 2004		Año 2005					
	Cantidad de beneficiarios	Monto otorgado	Total		1º Semestre		3º Trimestre	
			Cantidad de beneficiarios	Monto otorgado	Cantidad de beneficiarios	Monto otorgado	Cantidad de beneficiarios	Monto otorgado
Macachín	-	-	15	60.871,43	15	60.871,43	-	-
Maisonave	3	14.854,00	3	11.610,22	-	-	3	11.610,22
Mauricio Mayer	-	-	18	59.349,08	6	19.759,00	12	39.590,08
Miguel Cané	-	-	6	29.890,43	-	-	6	29.890,43
Miguel Riglos	-	-	3	14.680,00	-	-	3	14.680,00
Parera	-	-	6	26.298,24	6	26.298,24	-	-
Pichi Huinca	-	-	15	67.349,91	12	52.923,91	3	14.426,00
Rancul	-	-	9	116.721,28	9	39.931,44	-	76.789,84
San Martín	-	-	15	63.085,37	6	20.965,72	9	42.119,65
Santa Isabel	-	-	3	13.321,20	3	13.321,20	-	-
Santa Rosa	-	-	24	311.518,36	24	85.130,98	-	226.387,38
Santa Teresa	-	-	12	57.337,30	9	44.834,50	3	12.502,80
T. M. Anchorena	-	-	12	49.783,03	9	34.815,85	3	14.967,18
Toay	-	-	48	177.013,12	30	115.691,14	18	61.321,98
Trenel	-	-	-	33.000,00	-	-	-	33.000,00
Uriburu	-	-	12	49.749,45	12	49.749,45	-	-
Victorica	120	625.640,00	-	-	-	-	-	-
Winifreda	12	90.919,00	3	47.916,00	3	14.916,00	-	33.000,00

<sup>1</sup> Comprende: GRAL SAN MARTÍN, ABRAMO, BERNASCONI, JACINTO ARAUZ, SANTA TERESA, PERÚ, GUATRACHÉ, GRAL CAMPOS, ALPACHIRI.

Fuente: Instituto de Promoción Productiva.

## 5.4 REACTIVACION EMPRESARIAL

### 5.4.1 Créditos para capital de trabajo, activo fijo o preinversión. Cantidad y Montos otorgados por Localidad Período 1º Semestre 2005

LOCALIDAD	MONTO (\$) 1º Sem.05	1º Trimestre			2º Trimestre			LOCALIDAD	MONTO (\$) 1º Sem.05	1º Trimestre			2º Trimestre		
		Cod. Act.	Cant.	Monto (\$)	Cod. Act.	Cant.	Monto (\$)			Cod. Act.	Cant.	Monto (\$)	Cod. Act.	Cant.	Monto (\$)
<b>TOTAL</b>	<b>2.173.100</b>	<b>///</b>	<b>17</b>	<b>1.031.100</b>	<b>///</b>	<b>15</b>	<b>1.142.000</b>	<b>Intendente Alvear</b>	<b>200.000</b>						
Alpachiri	30.000	60219	1	30.000				42.000							
Alta Italia	100.000				01223	1	100.000	Macachín	275.000	01413 y 01422 <sup>1</sup>	1	125.000	01413 <sup>2</sup> y 01422 <sup>2</sup>	1	150.000
Arata	9.900	01223	1	9.900				30.000		60219	1	30.000			
Bernardo Larroude	58.000							Realicó	200.000	01223	1	200.000			
Caleufu	60.000	01413 y 01422 <sup>1</sup>	1	35.000	011y012 <sup>2</sup>	1	25.000	90.000		01413 <sup>2</sup>	1	90.000			
Colonia Barón	200.000				011y012 <sup>2</sup>	1	200.000	Santa Rosa	130.000	011 y 012 <sup>3</sup>	1	80.000	154120	1	50.000
Doblas	270.000	60213	1	70.000	01413 <sup>2</sup> y 01422 <sup>2</sup>	1	200.000	58.000		1554	1	28.000	602190	1	30.000
	10.000							16.000		5021	1	16.000			
Eduardo Castex	78.000	01419	1	78.000				35.000		60219	1	35.000			
General Pico	135.000	01413 y 01422 <sup>1</sup>	1	120.000	269592	1	15.000	40.000		60219	1	40.000			
Ingeniero Luiggi	74.200	01223	2	44.200				Toay	20.000				602130	1	20.000
								Trenel	12.000				011 y 012 <sup>2</sup>	1	12.000

(Continúa)

<sup>1</sup> Contratista rural      <sup>2</sup> Ss. De fumigación      <sup>3</sup> Produc. Agropecuaria

Fuente: Subsecretaría de Planificación y Evaluación de Proyectos.

Código ClaNAE-97: Clasificación Nacional de Act. Econ. Incluye tablas de correspondencia con la CIU (revisiones 2 y 3 en el clasif. Del CNE 94)

Código	Descripción de la Actividad	Código	Descripción de la Actividad
011	CULTIVOS AGRICOLAS	20220	CARPINTERIA
01114	CULTIVO DE PASTOS FORRAJEROS	20230	FABRICACION DE RECIPIENTES DE MADERA
01122	CULTIVO DE BULBOS, BROTES, RAICES Y HORT. DE FRUTO	22210	IMPRESION
01123	CULTIVO DE HORTALIZAS FRESCAS	26109	FABRICACION DE PRODUCTOS DE VIDRIO n.c.p.
01124	CULTIVO DE LEGUMBRES	2692	FABRICACION DE PRODUCTOS DE ARCILLA Y CERAMICA REFRACTARIA
012	CRIA DE ANIMALES	26959	FABRICACION DE ARTICULOS DE CEMENTO Y FIBROCEMENTO Y YESO-EXCEPTO MOSAICOS-
01213	CRIA DE GANADO PORCINO-EXCEPTO EN CABAÑAS-	28110	FABRICACION DE PROD. METALICOS PARA USO Y MONTAJE ESTRUCTURAL
01217	PRODUCCION DE LECHE	28910	FORJADO,PRENSADO,ESTAMPADO Y LAMINADO DE METALES
01221	CRIA DE AVES DE CORRAL	2892	TRATAMIENTO Y REVESTIMIENTO DE METALES, OBRAS DE ING.MECANICA EN GRAL.
01223	APICULTURA	28999	FABRICACION DE PRODUCTOS METALICOS n.c.p
01224	CRIA DE ANIMALES PELIFEROS, PILIFEROS Y PLUMIFEROS - CHINCHILLAS, ETC-	29230	FABRICACION DE MAQUINARIA METALURGICA
01413	SERVICIOS DE CONTRATISTAS DE MANO DE OBRA AGRÍCOLA	36101	FABRICACION DE MUEBLES Y PARTES DE MUEBLES PRINCIPALMENTE DE MADERA
01422	SERVICIOS DE CONTRATISTAS DE MANO DE OBRA PECUARIA	36102	FABRICACION DE MUEBLES Y PARTES DE MUEBLES EXCEPTO LOS QUE SON PRINCIPALMENTE DE MADERA
01419	SERVICIOS AGRICOLAS n.c.p	45311	INSTALACION DE ASCENSORES MONTACARGAS Y ESCALERAS MECANICAS
15113	ELABORACION DE FIAMBRES Y EMBUTIDOS	45410	INSTALACION DE CARPINTERIA,HERRERIA DE OBRA Y ARTISTICA
15139	ELABORACION DE HARINAS [ de hortalizas y legumbres]	502	REPARACION Y MANTENIMIENTO DE VEHICULOS AUTOMOTORES
15411	ELABORACION DE GALLETITAS Y BISCOCHOS	5021	LAVADO AUTOMATICO Y MANUAL (AUTOMOTOR)
15412	ELABORACION INDUSTRIAL DE PRODUCTOS DE PANADERIA-EXCLUIDOS GALLETITAS Y BISCOCHOS	55211	SERVICIO DE EXPENDIO DE COMIDAS Y BEBIDAS EN REST.,BARES Y OTROS
15419	ELABORACION DE PRODUCTOS DE PANADERIA	55229	PREPARACION Y VTA. DE COMIDAS PARA LLEVAR
1554	ELABORACION DE BEBIDAS NO ALCOHOLICAS	60212	SERVICIOS DE TRANSPORTE DE MERCADERIAS A GRANEL - GRANOS, Etc.-
15541	ELABORACION DE SODA Y AGUAS	60213	SERVICIOS DE TRANSPORTE DE ANIMALES
17	FABRICACION DE PROD. TEXTILES	60219	TRANSPORTE AUTOMOTOR DE CARGA
17210	FABRICACION DE ART CONFECCIONADO CON MAT TEXTIL-EXCEPTO PRENDAS DE VESTIR-	63500	SERVICIO DE GESTION Y LOGISTICA PARA EL TRANSPORTE DE MERCADERIA
18119	CONFECCION DE PRENDAS DE VESTIR n.c.p.	72200	SERVICIOS DE CONSULTORES EN INFORMATICA Y SUMINISTRO DE PROG. DE INFORMATICA
19202	FABRICACION DE CALZADO DE TELA,PLASTICO, GOMA O CAUCHO	92413	SERVICIOS PRESTADOS POR PROFESIONALES Y TECNICOS, PARA LA REALIZACION DE PRACTICAS DEPORTIVAS

**COVENIOS CON EL BLP** (Con Subsidio de tasa por parte del Gobierno Provincial) Cantidad y Montos otorgados. Periodo 2004 y 1º Semestre 2005.

CONVENIO	2004		MONTO (\$) 1º Sem.05	1º Trimestre 2005		2º Trimestre 2005	
	Monto \$	Cant.		Cant.	Monto \$	Cant.	Monto \$
<b>TOTAL</b>	<b>4.995.980</b>	<b>308</b>	<b>5.205.670</b>	<b>71</b>	<b>2.296.250</b>	<b>45</b>	<b>2.909.420</b>
Préstamos compra de reproductores	815.730	42	687.500	15	425.000	6	262.500
Convenio A.C.A. Siembra girasol	45.000	1	///	///	///	///	///
Convenio CARGILL S.A. Siembra girasol	90.000	2	///	///	///	///	///
Convenio CARGILL S.A. Siembra maiz	25.200	1	///	///	///	///	///
Convenio CARGILL S.A. Siembra soja	108.000	2	///	///	///	///	///
Convenio OLEAGINOSA MORENO S.A. Siembra girasol	54.000	1	///	///	///	///	///
Convenio OLEAGINOSA MORENO S.A. Siembra soja	54.000	1	///	///	///	///	///
Préstamos para adquisición de forrajes, alimentos y otros gastos	778.500	55	6.000	///	///	1	6.000
Créditos p/ Financ.Capital de trab. e infraestruc. a mediano plazo	2.683.550	133	1.647.170	51	971.250	33	675.920
Créditos emergencia apícola	342.000	70	///	///	///	///	///
Renovación de Taxis, remises y transp. Escolares	///	///	100.000	///	///	1	100.000
Préstamos a empresas productoras de software y ss. Informáticos	///	///	650.000	///	///	1	650.000
Prefinanciación de Exportaciones	///	///	2.115.000	5	900.000	3	1.215.000

Fuente: Bco. de La Pampa

## NOTAS

### REPLANTEO Y REVISION DEL SISTEMA ESTADISTICO

La Dirección General de Estadística y Censos se encuentra abocada a la revisión de las estadísticas provinciales en sintonía con la revisión que está llevando adelante el Sistema Estadístico Nacional (INDEC y Direcciones Provinciales de Estadística), de acuerdo a la demanda de información que hemos venido planteando las provincias y las necesidades de Nación.

Por este motivo, estamos trabajando fundamentalmente en cuatro líneas centrales de acción con el objetivo inmediato de mejorar la calidad y el fortalecimiento de la oferta de productos y servicios:

- 1) *Replanteo de las estadísticas básicas de los sectores productivos de La Pampa. En este sentido estamos por un lado, actualizando y ampliando coberturas y frecuencias en la recopilación de información producida por otros organismos, y por otro lado, maximizando los registros de información propia con municipios y empresas (Registro de Producción Agropecuaria, Registro de Habilitación de Industrias, Comercios y Servicios, Registro de Construcción pública y privada, de Ganado movido con Guía, de Remates-ferias, de Faena en frigorífico).*
- 2) *Puesta en funcionamiento del sistema de encuestas sectoriales con representatividad provincial y con distintas frecuencias a: Industrias, Comercios y Servicios, Construcción, Producción Agropecuaria, Hogares y Profesionales (anual, semestral, trimestral y mensual según el caso).*
- 3) *Articulación y desarrollo de los soportes informáticos para la sustentabilidad de las actividades planificadas por la Dirección General.*
- 4) *Definición de una estrategia de difusión de la información estadística abarcando el Boletín Estadístico Trimestral, el Anuario Estadístico y publicaciones especiales sectoriales, como así también el desarrollo de los contenidos temáticos de la pagina web.*

### NOVEDADES

#### Operativos en marcha:

Se encuentran en campo los encuestadores de:

- ✓ Encuesta Nacional Agropecuaria 2005.
- ✓ Encuestas Complementarias del CNE 04/05 ( Industrias, Comercios y Servicios, y Construcción).
- ✓ Encuesta Permanente de Hogares Continua (EPH) .
- ✓ Encuesta Nacional de Gastos de los Hogares (ENGH).

#### Conclusión de:

- ✓ Cierre Repago 2005. Se está depurando la base para la elaboración de los tabulados con resultados expandidos.
- ✓ Presentación de los resultados de la Encuesta Complementaria de Pueblos Indígenas( ECPI).
- ✓ S.I.G.: se finalizó el ajuste a imagen satelital de la cartografía rural provincial. Se están recomponiendo las explotaciones del Repago 2004 para cargar la base numérica y comenzar con el Repago 2005.

#### Difusión:

- ✓ Boletín Estadístico Trimestral.
- ✓ Anuario Estadístico, en elaboración.
- ✓ Pagina Web: se está incorporando a nuestra página:
  - Tabulados especiales del Censo Nacional Agropecuario 2002 (con Link a base INDEC).
  - Base usuaria de la Encuesta Permanente de Hogares.
  - Tabulados Especiales del Censo Nacional de Población, Hogares y Viviendas 2001.
  - Tabulados Especiales Provisorios del Censo Nacional Económico 04/05 (cuadros nacionales y provinciales del procesamiento de la Guía del Censista).
  - Encuestas Complementarias (Minería, Profesionales, Pueblos Indígenas).