

Boletín Estadístico

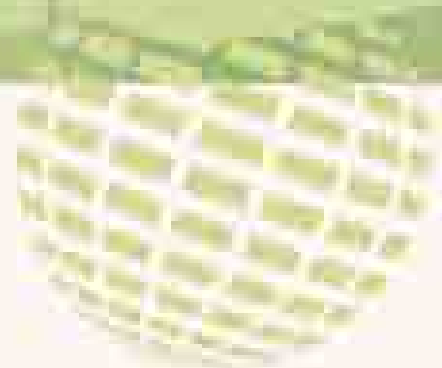
N° 34

2° Trimestre 2013



GOBIERNO DE LA PAMPA

Ministerio de la Producción
Instituto de Promoción Productiva
Dirección General de Estadística y Censos





Gobierno de La Pampa

PROVINCIA DE LA PAMPA

Instituto de Promoción Productiva

Dirección General de Estadística y Censos

Gobernador
Cr. Oscar Mario JORGE

Ministro de la Producción
Dr. Abelardo Mario FERRAN

Secretario Ejecutivo del Instituto de Promoción Productiva
Lic. Sebastián LASTIRI

Director General de Estadística y Censos
Ing. Roberto Daniel RODRIGUEZ

BOLETIN ESTADÍSTICO N° 34
Segundo Trimestre 2013

Dirección General de Estadística y Censos
Casa de Gobierno – Primer Piso – 6300 Santa Rosa (La Pampa)
Tel: (02954) 452600 Int. 1203/1315/1325/1200/1201/1239 – (02954) 459166
e-mail: rrodr@indec.mecon.gov.ar; eproduccion@lapampa.gov.ar

PRESENTACION

La Dirección General de Estadística y Censos, entrega en esta oportunidad el Boletín Estadístico N° 34- Segundo Trimestre 2013-.

Las estadísticas tienen un peso mayúsculo en la toma de decisiones tanto oficial como privada. Por ello volcamos todo nuestro esfuerzo en mejorar la calidad de los datos que se brindan. El personal que trabaja en cada uno de los operativos, encuestadores, censistas, coordinadores y supervisores son rigurosamente seleccionados y capacitados para que cada formulario refleje acabadamente la situación de cada hogar, empresa o punto de observación

La difusión de los datos procesados es condición imprescindible en la democratización de la información, y en este marco junto al desarrollo de nuestra página web se ubica el presente boletín.

Como siempre, estamos a la espera del valioso aporte de las opiniones de los lectores .

Recordamos que en nuestras oficinas del 1er piso de Casa de Gobierno, podemos brindar información más detallada de acuerdo al requerimiento del usuario.

LA DIRECCION
Octubre 2013

SIGNOS CONVENCIONALES UTILIZADOS EN EL PRESENTE BOLETIN

- * Dato Provisorio
- Dato igual a cero
- 0 Dato igual a cero por redondeo de cifra positiva
- 0 Dato igual a cero por redondeo de cifra negativa
- ... Dato no disponible a la fecha de presentación de resultados
- .. Dato no significativo estadísticamente
- . Dato no existente
- oo Dato estimado con coeficiente de variación mayor al 10%
- /// Dato que no corresponde presentar debido a la naturaleza de las cosas o del cálculo
- S Dato confidencial por aplicación de las reglas del secreto estadístico
- E Dato estimado
- Ncop No clasificados en otra parte

Elaboración: Dirección General de Estadística y Censos.

La Dirección General de Estadística y Censos también muestra su información a través de la página de INTERNET. Ud. puede consultar nuestras publicaciones y trabajos especiales en el Link estadística de (www.lapampa.gov.ar).

Seguridad Pública

1.1	Hechos Delictivos por Tipo, según Unidad Regional. La Pampa.....	1
1.2	Cantidad de Accidentes de Tránsito por Zona de Ocurrencia. La Pampa.....	2

E.P.H Mercado de Trabajo e Ingreso

2.1	Evolución Histórica de los Principales Indicadores del Mercado de Trabajo.....	3
2.2	Indicadores Socioeconómicos de la Población de 14 años y más en el Total País, Región Pampeana y Aglomerado Santa Rosa-Toay.....	4
2.3	Canasta Básica Alimentaria y Canasta Básica Total para una Familia Ejemplo. Región Pampeana.....	5
2.4	Canasta Básica Alimentaria y Canasta Básica Total para una Familia Ejemplo. Gran Buenos Aires.....	5
2.5	Pobreza en Hogares. Total País, Región Pampeana y Santa Rosa-Toay.....	6
2.6	Pobreza en Personas. Total País, Región Pampeana y Santa Rosa-Toay.....	6
2.7	Indigencia en Hogares. Total País, Región Pampeana y Santa Rosa-Toay.....	7
2.8	Indigencia en Personas. Total País, Región Pampeana y Santa Rosa-Toay.....	7
2.9	Índice de Salarios (Nacional).....	8

Precios

3.1	Índice Autoponderado de Precios al Consumidor Provincial (Precios de Santa Rosa).....	9
3.2	Índice de Precios al Consumidor (G.B.A.).....	9
3.3	Índice de Precios Mayorista (I.P.I.M.).....	10
3.4	Índice del Costo de la Construcción (I.C.C.).....	10

Agricultura y Ganadería

4.1	VARIABLES Agropecuarias por Micro Región y Ejido.....	11
4.2	VARIABLES Agropecuarias por Micro Región y Ejido(Conclusión).....	12
4.2	Ganado Bovino Movido con Guías (G.M.G.) por especie según Finalidad.....	13
4.3	Ganado Porcino Movido con Guías (G.M.G.) por especie según Finalidad.....	14
4.4	Ganado Ovino Movido con Guías (G.M.G.) por especie según Finalidad.....	14
4.5	Ganado Comercializado en Remate Ferias. La Pampa. Por Especie y Categoría.....	15
4.6	Ganado Bovino Faenado en Frigoríficos de la Provincia de La Pampa, según Categoría.....	16
4.7	Ganado Ovino Faenado en Frigoríficos de la Provincia de La Pampa, según Categoría.....	17
4.8	Ganado Porcino Faenado en Frigoríficos de la Provincia de La Pampa, según Categoría.....	18
4.9	Ganado Caprino Faenado en Frigoríficos de la Provincia de La Pampa, según Categoría.....	19

Minería

5.1	Producción Minera en la Provincia de La Pampa.....	20
-----	--	----

Registro de Unidades Económicas

6.1	Altas y Bajas de Licencias Habilitantes (Industrias, Comercios y Servicios).....	21
-----	--	----

Construcción

7.1	Permisos Iniciales Mensuales de Construcción Privada.....	22
7.2	Construcción por Operatoria Oficial.....	23

Comercio

8.1	Cantidad de Piezas e Importe de las Ventas Mensuales de Artesanías en el Mercado Artesanal de Santa Rosa y Casa de La Pampa.....	24
8.2	Ventas en Supermercados de la Provincia de La Pampa.....	24

Energía

9.1	Producción de Hidrocarburos en la Provincia de La Pampa.....	25
9.2	Ventas de Combustibles y/o Derivados en La Pampa, Total País y Participación de L.P. en el Total País.....	26
9.3	Energía Eléctrica consumida según Categoría de Usuario. La Pampa.....	27
9.4	Gas Entregado y N° de usuarios por destino de consumo en miles de m ³ . de Kcal..Provincia de La Pampa. Total País.....	27

Transporte

10.1	Estado del Parque Automotor en la Provincia de La Pampa, por Categoría según Modelo.....	28
------	--	----

Turismo

11.1	Evolución de la Demanda de Alojamiento Hotelero. La Pampa.....	29
11.2	Demanda Hotelera por Condición de Residencia de los Viajeros Hospedados. Total País, Región Patagónica y Santa Rosa.....	30

Sector Financiero

12.1	Préstamo de Efectivos. Participación según Actividad Económica. Total País y La Pampa.....	31
12.2	Préstamos y Depósitos. Operaciones con Residentes en el País, Clasificados por la ubicación Casa Matriz o Suc. De la Entidad Financiera.....	31

Apoyo a Proyectos Productivos

13.1	Programa de Apoyo a Proyectos Productivos. Cantidad y Montos otorgados por Micro Región.....	32
13.2	Primer Emprendimiento otorgados por Micro Región.....	33
13.3	Otras Líneas de Créditos. Cantidad de Montos Otorgados. La Pampa.....	34

Reactivación Empresarial

14.1	Reactivación Productiva. Consejo Federal de Inversiones. Cantidad y Montos Otorgados por Micro Región.....	35
------	--	----

Convenios con el B.L.P.

15.1	Convenio con el B.L.P. con Subsidio de Tasa por parte del Gobierno Provincial. Cantidad y Montos otorgados por tipo de Convenio.....	36
------	--	----

Recuperación del Stock Ganadero

16.1	Fondo Ley 2595. Fondo para la Recuperación del Stock Ganadero.....	37
------	--	----

Novedades	38
------------------------	-----------

Cuadro 1.1 Hechos Delictivos por Tipo, según Unidad Regional.

La Pampa. Período: Año 2012 - 1º, 2º Trimestre 2013

AÑO/ UNIDAD REGIONAL	Tipos de Delitos										
	TOTAL	Contra las Personas					Contra la Honestidad	Contra la Libertad	Contra la propiedad	Contra la Comunidad y Adm. Pública ⁵	Delitos Esclarecidos %
		TOTAL	Culposos	Dolosos	Suicidios	Homicidios Dolosos					
Año 2012	12.424	2.089	521	1.514	44	10	138	1.715	8.226	256	54,31
1º Trimestre	3.021	508	122	378	6	2	40	427	1.983	63	57,50
2º Trimestre	3.175	536	141	376	16	3	31	435	2.117	56	52,94
3º Trimestre	2.994	495	134	348	11	2	28	414	1.990	67	51,94
4º Trimestre	3.234	550	124	412	11	3	39	439	2.136	70	54,89
Año 2013	6.396	1.070	278	760	25	7	73	941	4.122	190	54,89
1º Trimestre	3.235	532	139	378	11	4	37	483	2.090	93	55,77
2º Trimestre	3.161	538	139	382	14	3	36	458	2.032	97	54,00
Enero	1.037	165	52	107	4	2	10	160	678	24	58,24
I (Z. Centro) ¹	681	80	20	59	-	1	9	95	489	8	
II (Z. Norte) ²	271	60	21	36	3	-	1	50	146	14	
III (Z. Sur) ³	61	16	9	5	1	1	-	11	32	2	
IV (Z. Oeste) ⁴	24	9	2	7	-	-	-	4	11	-	
Febrero	1.012	178	46	127	4	1	15	136	664	19	53,46
I (Z. Centro) ¹	675	107	23	79	4	1	11	85	463	9	
II (Z. Norte) ²	240	46	14	32	-	-	2	39	146	7	
III (Z. Sur) ³	65	17	6	11	-	-	1	8	37	2	
IV (Z. Oeste) ⁴	32	8	3	5	-	-	1	4	18	1	
Marzo	1.186	189	41	144	3	1	12	187	748	50	55,56
I (Z. Centro) ¹	778	107	20	86	1	-	10	103	531	27	
II (Z. Norte) ²	297	56	16	38	1	1	1	60	161	19	
III (Z. Sur) ³	68	15	2	12	1	-	-	10	40	3	
IV (Z. Oeste) ⁴	43	11	3	8	-	-	1	14	16	1	
Abril	1.086	178	51	120	6	1	14	163	695	36	53,22
I (Z. Centro) ²	703	91	24	66	1	-	9	91	497	15	
II (Z. Norte) ³	280	64	20	38	5	1	3	53	144	16	
III (Z. Sur) ⁴	67	12	4	8	-	-	1	11	40	3	
IV (Z. Oeste) ⁵	36	11	3	8	-	-	1	8	14	2	
Mayo	1.075	198	50	139	7	2	10	158	680	29	54,05
I (Z. Centro) ³	740	126	27	94	4	1	4	97	494	19	
II (Z. Norte) ⁴	230	52	17	32	2	1	6	43	120	9	
III (Z. Sur) ⁵	64	12	3	9	-	-	-	10	41	1	
IV (Z. Oeste) ⁶	41	8	3	4	1	-	-	8	25	-	
Junio	1.000	162	38	123	1	-	12	137	657	32	54,80
I (Z. Centro) ⁴	673	101	18	82	1	-	8	79	463	22	
II (Z. Norte) ⁵	252	47	17	30	-	-	2	47	149	7	
III (Z. Sur) ⁶	48	5	1	4	-	-	1	8	31	3	
IV (Z. Oeste) ⁷	27	9	2	7	-	-	1	3	14	-	

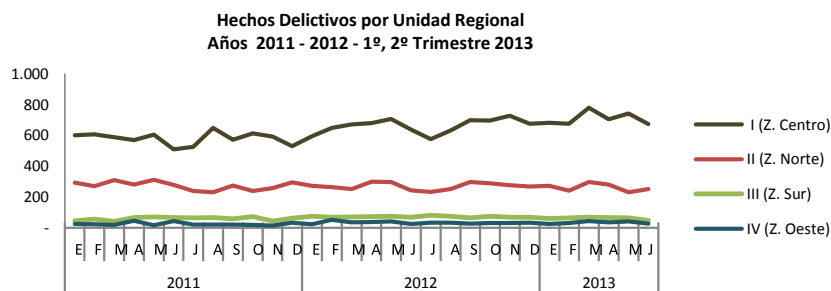
¹ U R. I (Z. Centro) : Atreucó, Capital, Catrilo, Conhelo, Loventué, y Toay.

² UR. II (Z. Norte) : Capaleufú, Maracó, Quemú- Quemú, Rancúl, Realicó y Trenel.

³ UR. III (Z. Sur) : Caleu Caleu, Guatraché, Hucal, Lihuel Calel y Utracán.

⁴ UR. IV (Z. Oeste) : Curacó, Chalileo, Chicalcó, Limay Mahuida y Puelén.

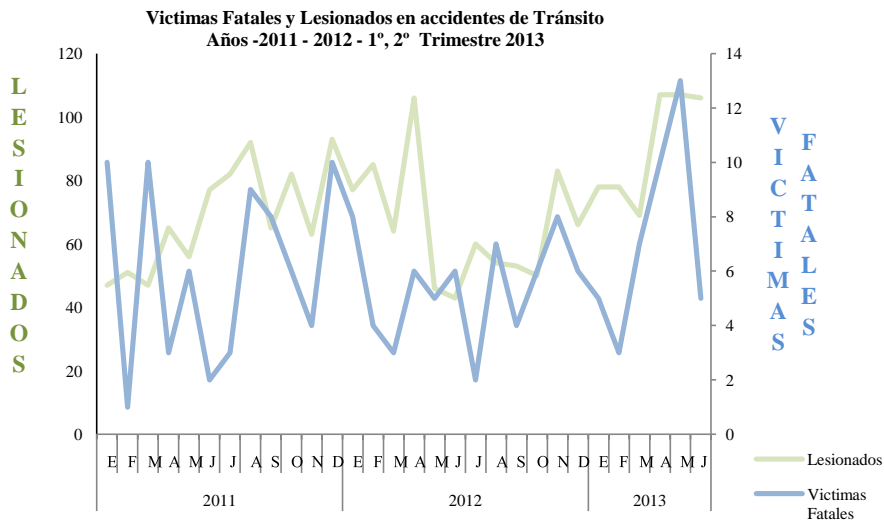
⁵ Incluye delitos contra la administración pública, contra la fé pública, contra la seguridad y contra la tranquilidad pública.



Fuente: Jefatura de Policía de la Pcia. de La Pampa. Departamento Asuntos Judiciales.

Cuadro 1.2 Cantidad de Accidentes de Tránsito por Zona de Ocurrencia.
La Pampa. Período: Años 2011 - 2012 - 1º y 2º Trimestre 2013

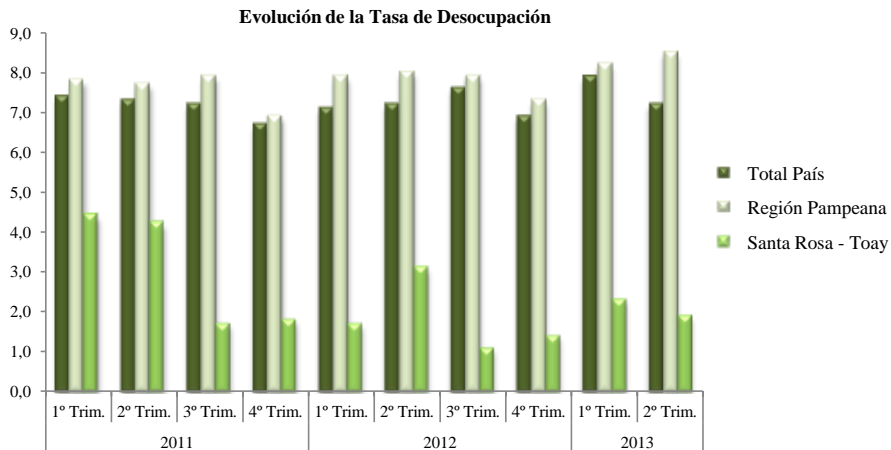
Período	Accidentes			Zona de Ocurrencia		
	Total	Víctimas Fatales	Lesionados	Total	Urbana	Rural
Año 2011	6.584	72	830	6.584	6.286	298
1º Trim.	1.511	21	145	1.511	1.415	96
2º Trim.	1.603	11	198	1.603	1.545	58
3º Trim.	1.728	20	249	1.728	1.661	67
4º Trim.	1.742	20	238	1.742	1.665	77
Año 2012	6.394	65	787	6.394	6.083	311
1º Trim.	1.490	15	226	1.490	1.410	80
2º Trim.	1.549	17	195	1.549	1.478	71
3º Trim.	1.605	13	167	1.605	1.531	74
4º Trim.	1.750	20	199	1.750	1.664	86
Año 2013	3.522	43	545	3.522	3.310	212
1º Trim.	1.666	15	225	1.666	1.548	118
2º Trim.	1.856	28	320	1.856	1.762	94
Enero	567	5	78	567	534	33
Febrero	476	3	78	476	442	34
Marzo	623	7	69	623	572	51
Abril	622	10	107	622	583	39
Mayo	646	13	107	646	612	34
Junio	588	5	106	588	567	21



Fuente: Jefatura de Policía de la Provincia de La Pampa. Departamento Operaciones Policiales.

Cuadro 2.1 Evolución Histórica de los Principales Indicadores del Mercado de Trabajo
La Pampa. Período: Años 2011 - 2012 - 1º, 2º Trimestre 2013

Tasas-Región	AÑOS									
	2011				2012				2013	
	1º Trim.	2º Trim.	3º Trim.	4º Trim.	1º Trim.	2º Trim.	3º Trim.	4º Trim.	1º Trim.	2º Trim.
ACTIVIDAD										
Total País	45,8	46,6	46,7	46,1	45,5	46,2	46,9	46,3	45,8	46,4
Región Pampeana	46,2	46,1	45,9	45,6	46,1	47,0	45,8	45,8	46,1	46,8
Santa Rosa - Toay	43,0	44,1	45,0	43,1	44,7	44,0	43,0	41,1	42,4	43,0
EMPLEO										
Total País	42,4	43,2	43,4	43,0	42,3	42,8	43,3	43,1	42,2	43,1
Región Pampeana	42,6	42,6	42,2	42,4	42,4	43,3	42,2	42,4	42,3	42,8
Santa Rosa - Toay	41,1	42,2	44,3	42,3	44,0	42,6	42,5	40,5	41,4	42,2
DESOCUPACIÓN										
Total País	7,4	7,3	7,2	6,7	7,1	7,2	7,6	6,9	7,9	7,2
Región Pampeana	7,8	7,7	7,9	6,9	7,9	8,0	7,9	7,3	8,2	8,5
Santa Rosa - Toay	4,4	4,2	1,7	1,8	1,7	3,1	1,1	1,4	2,3	1,9
SUBOCUPACIÓN										
Total País	8,2	8,4	8,8	8,5	7,4	9,4	8,9	9,0	8,0	9,7
Región Pampeana	7,9	8,0	8,6	8,1	7,4	8,8	9,2	9,2	7,7	8,3
Santa Rosa - Toay	2,8	2,4	4,4	3,9	2,2	1,3	1,2	2,4	2,0	1,4



Población Económicamente Activa: La integran las personas que tienen una ocupación ó la están buscando activamente.

Población Desocupada: Se refiere a personas que no teniendo ocupación están buscando activamente trabajo.

Subocupados Visibles u Horarios: Población ocupada que trabaja menos de 35 horas semanales y desea trabajar más

Tasa de Actividad: Calculada como porcentaje entre la población económicamente activa y la población total.

Tasa de Empleo: Calculada como porcentaje entre la población ocupada y población total.

Tasa de Desocupación: Calculada como porcentaje entre la población desocupada y la población económicamente activa.

Tasa de Subocupación Horaria: Calculada como porcentaje entre la población subocupada y la población económicamente activa.

Fuente: Dirección General de Estadística y Censos. Departamento Sociodemografía. INDEC

Cuadro 2.2 Indicadores Socioeconómicos de la Población de 14 años y más (Tasas Específicas)
Total País, R. Pampeana y Aglomerado Santa Rosa-Toay. Período: 1º, 2º Trim. 2012 - 2013

Indicador	Año 2012						Año 2013					
	Total País		Región Pampeana		Santa Rosa - Toay		Total País		Región Pampeana		Santa Rosa - Toay	
	1º Trim.	2º Trim.	1º Trim.	2º Trim.	1º Trim.	2º Trim.	1º Trim.	2º Trim.	1º Trim.	2º Trim.	1º Trim.	2º Trim.
Tasa de Actividad	58,4	59,2	57,9	59,0	57,0	56,2	58,5	59,4	57,7	58,6	54,0	54,8
Tasa de Actividad de mujeres	46,8	47,8	46,7	47,6	47,4	46,9	46,5	47,6	47,0	47,6	43,0	42,1
Tasa de Actividad de varones	71,3	71,9	70,2	71,6	67,5	66,4	72,1	72,4	69,5	70,4	65,5	68,2
Tasa de Actividad de jefes de hogar	70,6	70,6	67,1	67,1	66,3	66,8	69,9	71,2	67,0	67,7	66,4	65,1
Tasa de Actividad de mujeres hasta 29 años	38,4	39,5	38,4	40,5	32,9	30,1	39,2	39,2	40,3	41,2	35,9	29,7
Tasa de Actividad de mujeres de 30 a 64 años	63,6	64,7	65,0	66,4	67,1	68,6	62,7	64,2	64,8	65,8	58,8	62,4
Tasa de Actividad de varones hasta 29 años	56,0	57,1	56,4	57,5	48,3	49,5	57,6	57,8	53,2	55,1	46,0	48,2
Tasa de Actividad de varones de 30 a 64 años	92,6	92,6	91,9	92,6	92,9	91,6	92,7	93,3	91,8	93,0	92,1	93,4
Tasa de Empleo	54,2	54,9	53,3	54,3	56,1	54,5	53,9	55,1	53,0	53,6	52,8	53,7
Tasa de Empleo de mujeres	42,8	44,0	42,2	43,2	46,1	45,5	42,1	43,6	42,3	42,8	41,6	41,4
Tasa de Empleo de varones	67,0	67,1	65,5	66,5	66,9	64,3	67,2	67,7	64,8	65,2	64,5	66,7
Tasa de Empleo de jefes de hogar	67,6	67,9	63,7	64,2	66,0	65,8	67,1	68,4	63,6	64,5	65,8	64,1
Tasa de Empleo de mujeres hasta 29 años	31,7	33,6	31,3	33,5	30,5	27,2	31,5	32,4	32,3	32,5	33,8	29,1
Tasa de Empleo de mujeres de 30 a 64 años	59,9	61,1	60,7	62,2	66,2	67,8	59,0	60,6	60,5	61,6	57,3	61,5
Tasa de Empleo de varones hasta 29 años	49,4	49,5	49,2	50,0	46,7	46,3	49,6	50,2	45,9	46,2	45,0	47,7
Tasa de Empleo de varones de 30 a 64 años	89,1	88,8	87,8	88,3	92,9	89,8	89,0	89,9	86,9	89,5	90,9	91,1
Tasa de Desocupación	7,1	7,2	7,9	8,0	1,7	3,1	7,9	7,2	8,2	8,5	2,3	1,9
Tasa de Desocupación de mujeres	8,7	7,9	9,6	9,2	2,7	2,9	9,5	8,4	10,0	10,1	3,3	1,7
Tasa de Desocupación de varones	6,0	6,7	6,7	7,1	0,9	3,2	6,8	6,4	6,8	7,3	1,5	2,1
Tasa de Desocupación de jefes de hogar	4,1	3,8	5,1	4,4	0,4	1,4	4,1	3,8	5,1	4,7	1,0	1,5
Tasa de Desocupación de mujeres hasta 29 años	17,5	14,8	18,6	17,2	7,1	9,5	19,7	17,3	20,0	21,1	5,7	2,2
Tasa de Desocupación de mujeres de 30 a 64 años	5,7	5,6	6,5	6,4	1,4	1,1	6,0	5,6	6,6	6,4	2,5	1,6
Tasa de Desocupación de varones hasta 29 años	11,8	13,3	12,7	13,1	3,4	6,4	13,9	13,1	13,8	16,1	2,2	1,2
Tasa de Desocupación de varones de 30 a 64 años	3,8	4,2	4,5	4,7	0,0	2,0	4,1	3,7	4,4	3,8	1,3	2,5
Tasa de Subocupación Horaria	7,4	9,4	7,4	8,8	2,2	1,3	7,9	9,7	7,7	8,3	2,0	1,4
Tasa de Sobreocupación Horaria	30,1	31,4	30,2	30,4	30,3	28,6	30,0	29,6	29,3	28,8	29,9	29,8
Tasa de Demandantes de Empleo	20,6	22,4	21,0	22,7	3,4	4,3	21,2	22,1	20,9	22,7	4,1	3,2
Categoría Ocupacional												
Asalariados	77,3	76,3	75,7	74,7	73,3	70,2	76,8	75,7	76,2	73,6	71,6	69,3
No asalariados	22,7	23,7	24,3	25,3	26,7	29,8	23,2	24,3	23,8	26,4	28,4	30,7
Asalariados sin Descuento Jubilatorio	32,8	34,5	31,2	32,7	21,7	21,4	32,0	34,5	31,4	31,5	22,1	18,5

¹ Rama de actividad codificada con el clasificador de Actividades para Encuestas Sociodemográficas (CAES). dígito con la CIU Rev.3. Este clasificador es coincidente a primer y segundo.

² Incluye Administración Pública y Defensa; Planes de seguridad social de afiliación obligatoria; Enseñanza, Servicios Sociales y de Salud; Servicios Comunitarios, Sociales y Personales. Tasa de Desocupación de varones

³ Incluye Suministro de electricidad, gas y agua; Agricultura, Ganadería, Caza y Silvicultura; Explotación Servicios de organizaciones y órganos extraterritoriales, de minas y canteras.

⁴ Calificación de la tarea codificada en el Clasificador Nacional de Ocupaciones 2001.

Fuente: Dirección General de Estadística y Censos. Dpto. Sociodemografía. INDEC

Cuadro 2.3 Canasta Básica Alimentaria y Canasta Básica Total para una Familia Ejemplo¹
Región Pampeana. Período: Año 2012 - 1º, 2º Trimestre 2013

Región Pampeana			
Meses	Canasta Básica Alimentaria Línea de Indigencia (\$)	Inversa del Coeficiente de Engel	Canasta Básica Total Línea de Pobreza (\$)
Año 2012			
Enero	604,76	2,13	1.422,22
Febrero	612,51	2,13	1.440,45
Marzo	622,55	2,12	1.457,45
Abril	630,83	2,12	1.476,83
Mayo	636,65	2,12	1.490,47
Junio	643,47	2,12	1.506,42
Julio	649,82	2,13	1.528,18
Agosto	659,87	2,14	1.558,79
Septiembre	668,02	2,14	1.578,06
Octubre	673,08	2,14	1.590,01
Noviembre	676,34	2,14	1.597,71
Diciembre	678,80	2,14	1.603,53
Año 2013			
Enero	680,04	2,17	1.635,26
Febrero	681,04	2,17	1.637,67
Marzo	684,39	2,18	1.652,98
Abril	685,32	2,18	1.655,21
Mayo	684,14	2,18	1.652,36
Junio	690,10	2,20	1.681,39

¹ Familia Ejemplo: cuatro miembros compuesta por un jefe varón de 35 años, su esposa de 31 años, un hijo de 5 y una hija de 8 años. Los hogares serán considerados pobres si su ingreso es menor al valor de la CBT que le corresponde, e indigentes si su ingreso es inferior a la CBA correspondiente.

Fuente: INDEC

Cuadro 2.4 Canasta Básica Alimentaria y Canasta Básica Total para una Familia Ejemplo¹

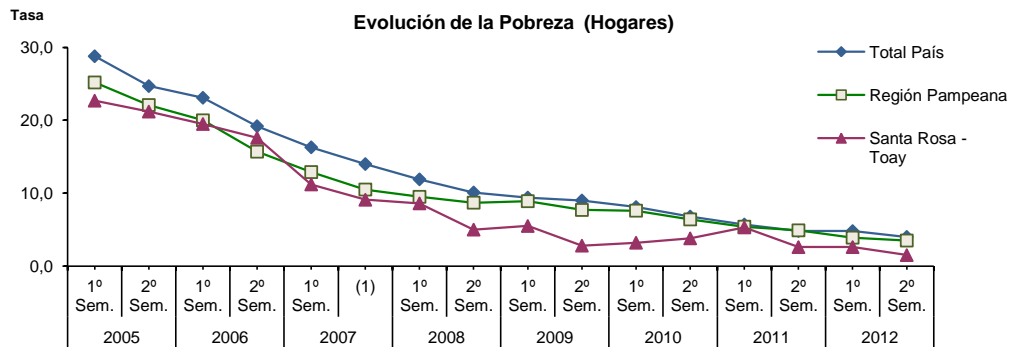
Gran Buenos Aires			
Meses	Canasta Básica Alimentaria Línea de Indigencia (\$)	Inversa del Coeficiente de Engel	Canasta Básica Total Línea de Pobreza (\$)
Año 2012			
Enero	640,64	2,22	1.423,92
Febrero	648,85	2,22	1.437,90
Marzo	659,48	2,21	1.458,87
Abril	668,25	2,21	1.474,59
Mayo	674,42	2,21	1.491,45
Junio	681,64	2,21	1.507,47
Julio	688,37	2,22	1.528,57
Agosto	699,01	2,23	1.555,43
Septiembre	707,65	2,23	1.575,81
Octubre	713,01	2,23	1.587,61
Noviembre	716,46	2,23	1.600,15
Diciembre	719,07	2,23	1.613,42
Año 2013			
Enero	720,38	2,27	1.635,56
Febrero	721,44	2,27	1.639,05
Marzo	724,99	2,28	1.649,85
Abril	725,97	2,28	1.655,41
Mayo	724,72	2,28	1.652,57
Junio	731,04	2,30	1.676,36

¹ Familia Ejemplo: cuatro miembros compuesta por un jefe varón de 35 años, su esposa de 31 años, un hijo de 5 y una hija de 8 años. Los hogares serán considerados pobres si su ingreso es menor al valor de la CBT que le corresponde, e indigentes si su ingreso es inferior a la CBA correspondiente.

Fuente: INDEC

Cuadro 2.5 Pobreza en Hogares. Total País, Región Pampeana y Santa Rosa -Toay.
Periodos: 1º, 2º Semestre 2005 - 1º, 2º Semestre 2012

Región / Aglomerado	2005		2006		2007		2008		2009		2010		2011		2012	
	1º Sem.	2º Sem.	1º Sem.	2º Sem.	1º Sem.	(1)	1º Sem.	2º Sem.	1º Sem.	2º Sem.	1º Sem.	2º Sem.	1º Sem.	2º Sem.	1º Sem.	2º Sem.
Total País	28,8	24,7	23,1	19,2	16,3	14,0	11,9	10,1	9,4	9,0	8,1	6,8	5,7	4,8	4,8	4,0
Región Pampeana	25,2	22,1	20,0	15,7	12,9	10,5	9,5	8,7	8,9	7,7	7,6	6,4	5,4	4,9	3,9	3,5
Santa Rosa - Toay	22,7	21,2	19,5	17,6	11,2	9,1	8,6	5,0	5,5	2,8	3,2	3,8	5,3	2,6	2,6	1,5

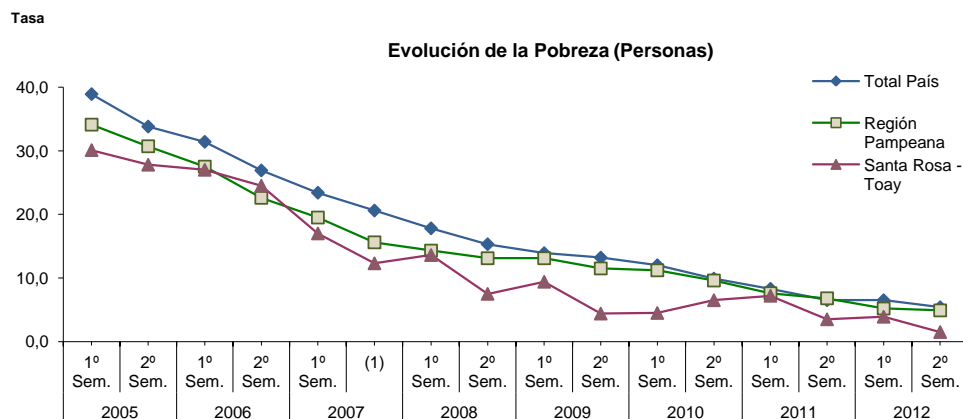


Nota:(1) Corresponde a 4º Trimestre 2007 y 1º Trimestre 2008.

Fuente: Dirección General de Estadística y Censos. Dpto. Sociodemografía. INDEC.

Cuadro 2.6 Pobreza en Personas. Total País, Región Pampeana y Santa Rosa -Toay.
Periodos: 1º, 2º Semestre 2005 - 1º Semestre 2012

Región / Aglomerado	2005		2006		2007		2008		2009		2010		2011		2012	
	1º Sem.	2º Sem.	1º Sem.	2º Sem.	1º Sem.	(1)	1º Sem.	2º Sem.	1º Sem.	2º Sem.	1º Sem.	2º Sem.	1º Sem.	2º Sem.	1º Sem.	2º Sem.
Total País	38,9	33,8	31,4	26,9	23,4	20,6	17,8	15,3	13,9	13,2	12,0	9,9	8,3	6,5	6,5	5,4
Región Pampeana	34,1	30,7	27,5	22,6	19,5	15,6	14,3	13,1	13,1	11,5	11,2	9,6	7,6	6,8	5,2	4,9
Santa Rosa - Toay	30,1	27,8	27,0	24,5	17,0	12,3	13,6	7,5	9,4	4,4	4,5	6,5	7,2	3,5	3,9	1,5



Nota:(1) Corresponde a 4º Trimestre 2007 y 1º Trimestre 2008.

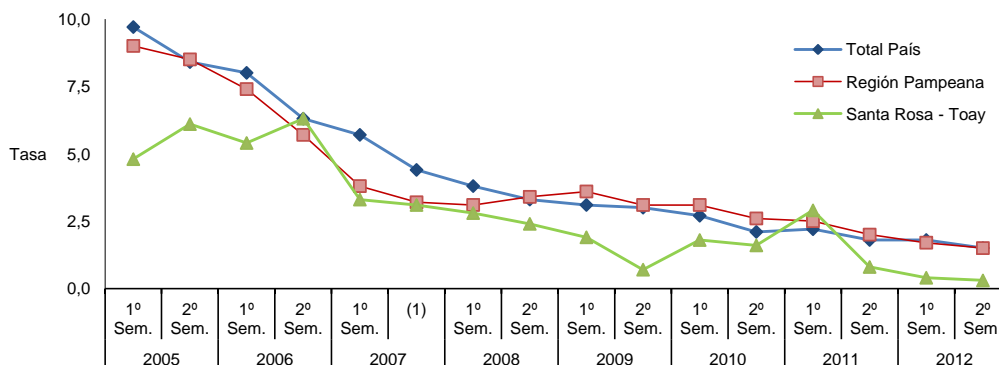
Fuente: Dirección General de Estadística y Censos. Dpto. Sociodemografía. INDEC.

Cuadro 2.7 Indigencia en Hogares. Total País, Región Pampeana y Santa Rosa -Toay.

Período: 1º, 2º Semestre 2005 - 1º, 2º Semestre 2012

Región / Aglomerado	2005		2006		2007		2008		2009		2010		2011		2012	
	1º Sem.	2º Sem.	1º Sem.	2º Sem.	1º Sem.	(1)	1º Sem.	2º Sem.	1º Sem.	2º Sem.	1º Sem.	2º Sem.	1º Sem.	2º Sem.	1º Sem.	2º Sem.
Total País	9,7	8,4	8,0	6,3	5,7	4,4	3,8	3,3	3,1	3,0	2,7	2,1	2,2	1,8	1,8	1,5
Región Pampeana	9,0	8,5	7,4	5,7	3,8	3,2	3,1	3,4	3,6	3,1	3,1	2,6	2,5	2,0	1,7	1,5
Santa Rosa - Toay	4,8	6,1	5,4	6,3	3,3	3,1	2,8	2,4	1,9	0,7	1,8	1,6	2,9	0,8	0,4	0,3

Evolución de la Indigencia (Hogares)



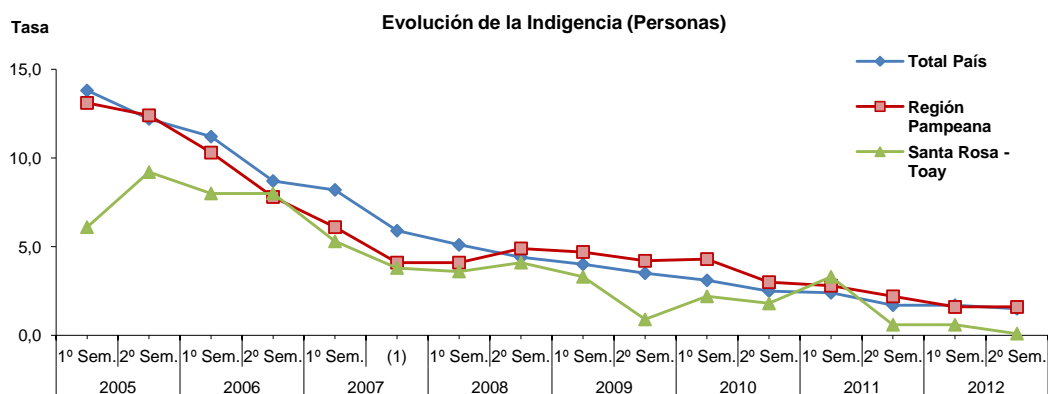
Nota:(1) Corresponde a 4º Trimestre 2007 y 1º Trimestre 2008.

Fuente: Dirección General de Estadística y Censos. Dpto. Sociodemografía. INDEC.

Cuadro 2.8 Indigencia en Personas. Total País, Región Pampeana y Santa Rosa -Toay.

Período: 1º, 2º Semestre 2005 - 1º, 2º Semestre 2012

Región / Aglomerado	2005		2006		2007		2008		2009		2010		2011		2012	
	1º Sem.	2º Sem.	1º Sem.	2º Sem.	1º Sem.	(1)	1º Sem.	2º Sem.	1º Sem.	2º Sem.	1º Sem.	2º Sem.	1º Sem.	2º Sem.	1º Sem.	2º Sem.
Total País	13,8	12,2	11,2	8,7	8,2	5,9	5,1	4,4	4,0	3,5	3,1	2,5	2,4	1,7	1,7	1,5
Región Pampeana	13,1	12,4	10,3	7,8	6,1	4,1	4,1	4,9	4,7	4,2	4,3	3,0	2,8	2,2	1,6	1,6
Santa Rosa - Toay	6,1	9,2	8,0	8,0	5,3	3,8	3,6	4,1	3,3	0,9	2,2	1,8	3,3	0,6	0,6	0,1



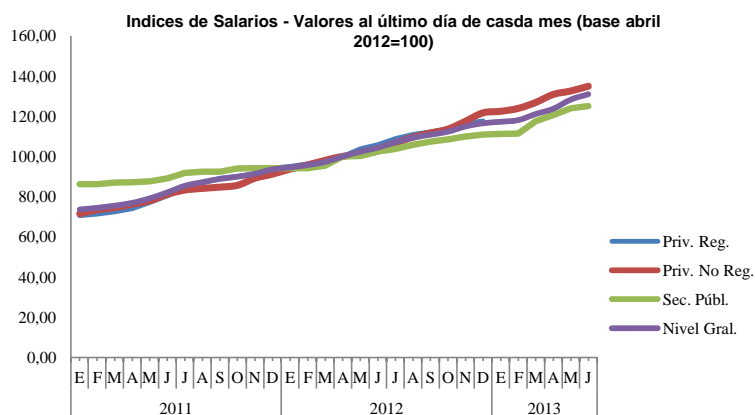
Nota:(1) Corresponde a 4º Trimestre 2007 y 1º Trimestre 2008.

Fuente: Dirección General de Estadística y Censos. Dpto. Sociodemografía. INDEC.

Cuadro 2.9 Índice de Salarios (Nacional) - Valores al último día de cada mes.

La Pampa. Período: Años 2011 - 2012 - 1º, 2º Trimestre 2013

Período	Sector Privado		Sector Público	Nivel General	
	Registrado	No Registrado		Índice	Variación
Año 2011					
Enero	70,51	71,45	86,13	73,61	1,82
Febrero	71,20	73,41	86,21	74,45	1,14
Marzo	72,35	74,48	86,98	75,51	1,43
Abril	74,02	76,20	87,06	76,90	1,83
Mayo	77,02	77,91	87,54	79,16	2,94
Junio	80,34	81,14	89,00	82,11	3,73
Julio	84,22	83,19	91,70	85,41	4,01
Agosto	86,67	84,02	92,38	87,19	2,09
Septiembre	89,09	84,66	92,43	88,81	1,85
Octubre	90,09	85,57	93,92	89,89	1,21
Noviembre	91,36	89,12	94,04	91,40	1,69
Diciembre	94,22	91,15	94,09	93,57	2,37
Año 2012					
Enero	94,96	93,65	94,09	94,53	1,03
Febrero	96,21	95,73	94,14	95,73	1,26
Marzo	97,60	98,01	95,34	97,26	1,61
Abril	100,00	100,00	100,00	100,00	2,81
Mayo	103,80	101,07	100,10	102,35	2,35
Junio	105,83	102,67	102,35	104,36	1,97
Julio	108,78	106,59	103,59	107,02	2,55
Agosto	110,93	109,53	105,77	109,32	2,14
Septiembre	112,22	111,60	107,25	110,79	1,35
Octubre	113,69	113,57	108,49	112,29	1,35
Noviembre	116,43	117,49	109,94	114,89	2,32
Diciembre	117,55	121,68	110,83	116,48	1,39
Año 2013					
Enero	118,46	122,43	111,14	117,21	0,62
Febrero	119,39	123,88	111,32	118,03	0,70
Marzo	120,97	126,84	117,52	121,07	2,58
Abril	122,96	130,84	120,49	123,67	2,15
Mayo	128,98	132,56	123,85	128,24	3,69
Junio	132,43	134,93	125,07	130,91	2,08



Fuente: INDEC

Cuadro 3.1 Índice Autoponderado de Precios al Consumidor Provincial ¹. Base 1980=100.
La Pampa. Período: Año 2012 - 1º, 2º Trimestre 2013

Período	Nivel General	Alimentos y Bebidas	Indumentaria y Calzado	Vivienda y Combustible	Equipamiento y Funcionamiento del Hogar	Atención Médica y Gastos de Salud	Transporte y Comunicación	Esparcimiento y Educación	Bienes y Servicios
Año 2012									
Enero	0,59	0,35	0,38	0,59	1,75	2,60	0,42	-	0,63
Febrero	0,72	0,43	1,40	0,63	0,80	0,22	0,28	0,79	4,47
Marzo	1,42	1,77	-1,02	3,10	0,15	0,05	0,28	0,01	1,34
Abril	1,88	2,24	1,26	1,40	-0,64	0,68	18,77	0,03	0,19
Mayo	1,74	1,78	2,64	2,02	0,36	1,19	0,23	4,02	0,73
Junio	1,79	2,63	0,09	0,05	1,91	0,71	-	0,02	0,74
Julio	2,00	2,50	0,40	1,94	1,40	1,73	0,12	0,03	1,20
Agosto	2,05	2,92	1,37	0,35	1,02	0,65	0,35	-	0,89
Septiembre	1,62	2,09	1,50	1,27	1,04	-	0,23	-0,10	0,37
Octubre	1,60	1,77	0,78	0,91	1,02	1,49	-	0,02	5,73
Noviembre	0,80	0,78	1,01	1,04	1,37	-0,20	-	0,02	0,91
Diciembre	1,31	0,69	2,14	0,19	2,62	0,58	0,57	15,59	0,91
Año 2013									
Enero	1,55	1,60	0,14	3,57	0,79	1,43	0,69	0,09	0,51
Febrero	0,95	0,68	0,34	1,24	1,37	1,24	-	3,63	2,48
Marzo	-	-0,26	0,28	0,61	0,75	0,08	-	0,08	0,18
Abril	0,05	-0,43	0,31	2,03	-0,07	0,12	0,34	-	0,84
Mayo	0,77	0,49	2,02	1,35	0,78	0,28	0,79	-	2,20
Junio	0,82	1,06	0,36	0,90	1,31	-1,69	0,44	0,04	0,20

¹ Ciudad de Santa Rosa.

Fuente: Dirección General de Estadística y Censos. Dpto. Indicadores Económicos.

Cuadro 3.2 Índice de Precios al Consumidor (IPC) G.B.A. ¹ Base abril 2008=100.
Nivel General y Capítulos de la canasta.

Período	Nivel General	Alimentos y Bebidas	Indumentaria	Vivienda y Servicios Básicos	Equipamiento y Mantenimiento del Hogar	Atención Médica y Gastos para la Salud	Transporte y Comunicación	Esparcimiento	Educación	Otros Bienes y Servicios
Año 2012										
Enero	136,9	133,9	172,1	120,4	139,1	150,6	133,9	146,8	158,6	121,5
Febrero	137,9	135,6	165,6	121,3	140,4	152,2	135,2	148,1	160,2	123,2
Marzo	139,2	137,1	167,5	121,8	141,7	152,4	135,6	150,7	166,8	123,8
Abril	140,4	138,8	168,9	122,6	142,8	153,8	136,0	151,4	167,5	124,3
Mayo	141,5	139,8	170,9	123,1	144,1	156,8	136,9	152,0	171,7	124,8
Junio	142,5	141,1	172,7	123,8	145,6	157,4	137,2	154,5	172,3	125,3
Julio	143,7	142,0	171,9	124,4	147,2	158,4	137,8	157,2	173,0	130,2
Agosto	144,9	142,9	171,9	124,7	148,1	160,4	141,2	159,1	173,8	130,7
Septiembre	146,2	144,1	174,6	125,5	149,8	163,4	142,3	160,6	174,7	131,2
Octubre	147,5	145,4	178,5	126,4	151,9	164,5	142,9	160,8	175,5	132,2
Noviembre	148,8	145,9	179,7	132,3	153,4	165,0	143,7	161,3	175,8	133,0
Diciembre	150,4	146,2	180,6	132,4	154,4	168,7	149,2	163,5	176,1	133,8
Año 2013										
Enero	152,1	146,6	173,4	132,7	155,4	170,5	158,3	169,2	177,0	134,1
Febrero	152,8	147,2	172,4	133,6	157,1	170,5	159,3	171,4	177,9	135,2
Marzo	154,0	147,9	174,8	134,4	158,4	170,5	160,0	172,2	186,2	135,6
Abril	155,1	148,4	179,1	134,9	160,1	171,8	161,8	173,1	188,4	136,2
Mayo	156,1	148,6	181,9	135,3	161,4	174,9	162,8	175,5	195,0	136,7
Junio	157,4	149,8	184,0	135,8	164,1	179,1	163,7	176,9	196,3	137,5

¹ Cap. Fed. y Gran Bs. As.

Fuente: INDEC.

Cuadro 3.3 Índice de Precios Mayorista (IPIM) Base 1993=100
La Pampa. Período: Año 2012 - 1º, 2º Trimestre 2013

Período	Nivel General	Total Productos Nacionales	Productos Nacionales		Productos Importados
			Primarios	Productos Manufacturados y Energía Eléctrica	
Año 2012					
Enero	510,3	515,7	630,7	485,4	441,0
Febrero	515,4	521,0	644,3	488,4	443,0
Marzo	521,4	527,1	655,1	493,3	449,1
Abril	527,3	533,1	655,9	500,6	453,9
Mayo	532,7	538,6	658,9	506,8	457,6
Junio	538,0	544,0	665,3	512,0	460,9
Julio	543,2	549,4	667,1	518,3	463,8
Agosto	548,8	555,3	674,3	523,9	467,0
Septiembre	554,5	561,2	683,3	529,0	469,3
Octubre	560,6	567,4	693,5	534,1	474,4
Noviembre	566,3	573,3	696,8	540,7	477,2
Diciembre	571,8	578,9	704,4	545,8	480,8
Año 2013					
Enero	577,6	584,8	718,0	549,7	485,7
Febrero	583,6	590,6	725,4	555,0	493,9
Marzo	589,2	596,5	733,1	560,4	497,0
Abril	595,2	602,2	738,8	566,2	505,5
Mayo	602,7	609,9	741,6	575,1	510,7
Junio	610,8	618,4	749,0	584,0	513,1

Fuente: INDEC.

Cuadro 3.4 Índice del Costo de la Construcción¹ (ICC), en el Gran Buenos Aires
Base 1993=100

Período	Nivel General	Capítulo		
		Materiales	Mano de Obra	Gastos Generales
Año 2012				
Enero	544,9	458,7	633,7	534,7
Febrero	551,3	464,1	640,1	547,3
Marzo	552,4	469,9	635,9	550,3
Abril	559,6	475,6	643,3	564,4
Mayo	577,5	480,7	675,8	572,9
Junio	610,4	486,7	739,1	589,1
Julio	618,5	492,5	748,4	603,5
Agosto	627,6	498,1	759,7	618,6
Septiembre	630,9	503,7	760,3	624,1
Octubre	643,8	509,8	782,2	625,5
Noviembre	645,9	516,1	779,4	631,4
Diciembre	648,5	521,0	779,8	633,3
Año 2013				
Enero	651,3	525,7	780,4	637,7
Febrero	656,4	532,2	782,0	653,5
Marzo	665,1	538,8	793,2	660,4
Abril	682,8	545,3	820,3	689,0
Mayo	687,4	553,2	819,9	702,1
Junio	737,8	561,1	915,9	737,6

¹ Ciudad de Bs.As. y 24 partidos del Conurbano Bonaerense.

Fuente: INDEC.

Cuadro 4.1 Variables Agropecuarias por Micro Región y Ejido

Provincia de La Pampa. Campaña 2012 - 2013

Microregión / Ejido	Superficie (hectáreas)	Agricultura (hectáreas)		Ganadería (cabezas)				
		Superficie Sembrada Fina	Superficie Sembrada Gruesa	Bovinos	Ovinos	Porcinos	Caprinos	Equinos
Total Provincial	13.032.978	284.467	702.054	2.877.461	247.979	106.474	65.598	53.786
Microregión Nº 01	444.568	23.525	99.731	256.221	16.393	9.606	470	3.043
Adolfo Van Praet	20.927	1.104	10.691	14.544	618	665	52	141
Embajador Martini	41.825	4.510	8.545	31.398	2.529	2.359	55	869
Falucho	25.801	1.186	7.903	18.093	874	179	-	143
Ingeniero Luiggi	100.731	7.057	28.985	55.759	2.996	1.079	184	416
Maisonave	14.526	1.023	3.447	11.655	1.003	435	22	111
Parera	41.807	3.297	10.433	28.794	2.991	1.806	120	324
Quetrequen	8.506	521	5.094	1.944	315	47	-	23
Rancul	146.039	2.876	15.385	55.120	2.843	2.260	28	641
Realico	44.408	1.951	9.248	38.915	2.224	776	9	375
Microregión Nº 02	865.040	54.498	320.592	599.196	47.733	50.724	1.419	11.940
Agustoni	38.466	1.429	19.569	22.328	1.355	300	-	219
Alta Italia	48.350	4.903	11.309	37.437	5.843	3.511	-	192
Bernardo Larroude	29.706	1.032	16.670	18.925	393	1.414	-	399
Ceballos	44.038	1.234	26.376	22.104	966	638	-	2.508
Colonia Baron	69.312	6.034	17.959	44.651	5.066	3.744	170	694
Coronel Hilario Lagos	22.435	655	10.482	19.685	682	383	-	316
Dorila	36.620	677	6.796	25.787	719	18.201	-	281
General Pico	110.853	7.246	54.352	77.569	1.993	1.022	25	783
Intendente Alvear	80.102	2.662	37.351	49.501	5.072	1.115	69	3.567
Metileo	32.124	2.576	7.868	26.838	1.839	1.581	305	297
Miguel Cane	30.877	59	12.406	13.482	1.179	355	49	173
Monte Nievas	31.823	3.163	3.367	28.011	1.847	4.036	400	369
Quemu Quemu	84.606	7.369	40.336	60.723	5.931	768	49	780
Sarah	18.978	574	7.692	17.012	859	60	3	279
Speluzzi	27.443	1.456	7.424	22.211	1.815	517	128	238
Trenel	73.913	8.042	15.331	60.774	4.415	11.161	185	375
Vertiz	40.396	1.436	13.889	20.992	5.445	1.246		287
Villa Mirasol	44.999	3.950	11.413	31.167	2.314	672	38	183
Microregión Nº 03	552.160	37.484	59.143	284.848	17.180	10.816	2.641	2.966
Arata	54.430	9.546	8.296	38.139	2.729	2.771	147	504
Caleufu	73.780	3.734	7.674	41.708	2.709	804	255	371
Conhelo	72.030	7.118	8.121	37.878	1.739	562	770	356
Eduardo Castex	93.180	14.378	14.472	68.167	5.408	5.475	904	625
La Maruja	103.933	1.332	12.202	42.781	1.405	286	124	490
Pichi Huinca	50.370	588	7.865	23.528	1.819	607	314	212
Rucanelo	104.436	788	513	32.646	1.371	311	127	408
Microregión Nº 04	2.246.261	-	-	98.491	12.898	571	35.661	7.704
Algar Del Aguila	378.284	-	-	17.410	1.311	193	4.239	1.093
La Humada	439.992	-	-	9.337	4.901	223	13.283	2.000
Puelen	677.977	-	-	9.454	5.066	25	10.525	2.879
Santa Isabel	750.008	-	-	62.290	1.621	130	7.614	1.732
Microregión Nº 05	966.804	753	582	184.345	10.282	1.216	983	3.054
Carro Quemado	302.438	331	-	61.788	4.862	178	113	1.062
Loventue	57.810	34	-	15.083	655	277	22	144
Luan Toro	124.171	387	582	31.379	1.450	180	41	368
Telen	313.321	-	-	52.774	2.196	41	138	1.003
Victorica	169.063	-	-	23.321	1.119	540	669	476

(Continúa)

(Conclusión)

Microregión / Ejido	Superficie (hectáreas)	Agricultura (hectáreas)		Ganadería (cabezas)				
		Superficie Sembrada Fina	Superficie Sembrada Gruesa	Bovinos	Ovinos	Porcinos	Caprinos	Equinos
Microregión Nº 06	833.359	51.090	69.278	384.921	40.428	14.591	1.555	5.241
Anguil	84.062	10.585	21.022	57.208	5.161	2.594	28	1.008
Ataliva Roca	194.065	5.230	1.297	66.344	7.854	544	82	932
Mauricio Mayer	46.184	6.182	12.675	32.785	4.758	4.106	320	511
Santa Rosa	129.999	9.296	8.975	58.352	4.399	449	11	722
Toay	219.045	4.034	3.709	81.688	7.559	419	411	1.228
Winifreda	160.003	15.763	21.600	88.544	10.696	6.479	702	839
Microregión Nº 07	587.247	59.517	145.396	356.263	25.688	5.219	265	5.071
Catrilo	69.928	6.737	33.386	32.156	1.807	1.426		713
Doblas	98.126	5.783	4.302	46.290	3.497	463	22	616
Lonquimay	57.436	3.602	19.790	36.989	2.857	363	91	558
Macachin	74.765	8.765	7.715	48.422	4.415	931		449
Miguel Riglos	102.860	17.765	24.786	58.521	3.680	835	58	922
Relmo	9.000	-	3.223	7.783	372	31	15	133
Rolon	47.096	6.179	6.781	37.490	2.404	570		425
Tomas M. Anchorena	63.034	5.402	21.448	41.500	2.834	286		582
Uriburu	65.001	5.283	23.965	47.112	3.824	314	80	673
Microregión Nº 08	3.016.994	3.415	593	288.510	22.065	659	7.783	6.118
Chacharramendi	279.994	-	-	28.088	356	25		682
Cuchillo Co	248.003	-	-	16.819	315	5	401	368
General Acha	996.835	856		137.775	14.622	207	1.360	2.650
La Reforma	217.051	-	-	9.967	139		233	171
Limay Mahuida	532.251	-	-	24.817	513		3.787	1.014
Puelches	594.997	-	-	25.106	448	121	1.986	784
Quehue	147.863	2.559	593	45.938	5.673	301	17	448
Microregión Nº 09	1.216.107	53.618	6.741	311.482	47.744	8.840	1.017	4.003
Abramo	202.717	803		43.504	4.978	203		540
Alpachiri	102.113	8.430	1.411	43.033	5.758	1.510	15	437
Bernasconi	227.593	847	87	32.635	2.652	37	329	596
Colonia Santa María	54.633	311	236	16.431	2.997	293		169
General M. J. Campos	49.223	5.568	591	25.443	1.446	915		134
General San Martín	172.649	2.083	313	30.309	10.384	1.230	145	480
Guatrache	98.278	20.977	3.275	38.124	4.441	3.236	170	548
Jacinto Arauz	126.072	7.266	-	34.877	4.659	559	14	470
Peru	36.472	1.372	-	5.737	1.839	33	203	57
Santa Teresa	32.936	5.610	731	15.880	808	811		97
Unanue	113.421	350	97	25.508	7.781	14	140	475
Microregión Nº 10	2.304.438	567	-	113.185	7.567	4.232	13.804	4.647
25 De Mayo	894.989	-	-	14.298	2.881	527	9.528	2.293
Gobernador Duval	701.404	-	-	36.260	1.767	37	4.057	1.258
La Adela	708.046	567	-	62.627	2.919	3.668	219	1.096

Fuente: Dirección General de Estadística y Censos. REPAGRO. Datos procesados el 19/03/2013.

Cuadro 4.2 Ganado Bovino Movido con Guía (GMG) por Especie según Finalidad
La Pampa. Período: Años 2011 - 2012

BOVINOS (Año)	FINALIDAD					
	Total	Feria Venta	Frigorífico	Invernada	Mercado	Otros ¹
Total 2011*	1.601.871	366.307	546.285	304.159	67.536	317.584
La Pampa	854.964	281.755	170.171	191.147	-	211.891
Resto País	746.907	84.552	376.114	113.012	67.536	105.693
1ºTrim. 2011	331.854	74.124	119.596	54.443	13.351	70.340
La Pampa	174.442	57.052	39.816	30.871	-	46.703
Resto País	157.412	17.072	79.780	23.572	13.351	23.637
2ºTrim. 2011	501.964	126.408	136.594	108.576	17.815	112.571
La Pampa	281.354	97.590	42.399	67.568	-	73.797
Resto País	220.610	28.818	94.195	41.008	17.815	38.774
3ºTrim. 2011	417.537	91.150	158.742	74.699	23.015	69.931
La Pampa	211.293	69.117	45.467	50.718	-	45.991
Resto País	206.244	22.033	113.275	23.981	23.015	23.940
4ºTrim. 2011	350.516	74.625	131.353	66.441	13.355	64.742
La Pampa	187.875	57.996	42.489	41.990	-	45.400
Resto País	162.641	16.629	88.864	24.451	13.355	19.342
Total 2012*	1.377.342	322.807	413.713	298.612	52.632	289.578
La Pampa	626.511	187.096	114.980	164.217	0	160.218
Resto País	750.831	135.711	298.733	134.395	52.632	129.360
1ºTrim. 2012	338.135	70.829	118.519	59.155	14.924	74.708
La Pampa	145.781	41.700	32.274	31.880	0	39.927
Resto País	192.354	29.129	86.245	27.275	14.924	34.781
2ºTrim. 2012	472.483	124.384	113.905	111.424	17.712	105.058
La Pampa	215.469	64.832	32.872	59.181	-	58.584
Resto País	257.014	59.552	81.033	52.243	17.712	46.474
3ºTrim. 2012	330.869	77.834	98.010	74.589	12.121	68.315
La Pampa	144.042	40.681	26.379	41.357	-	35.625
Resto País	186.827	37.153	71.631	33.232	12.121	32.690
4ºTrim. 2012	235.855	49.760	83.279	53.444	7.875	41.497
La Pampa	121.219	39.883	23.455	31.799	-	26.082
Resto País	114.636	9.877	59.824	21.645	7.875	15.415

Nota: Año 2011, las siguientes Municipalidades no informaron los datos de guías : Municipalidad de Limay - Mahuida,

Telén, Perú, Puelches, Sarah

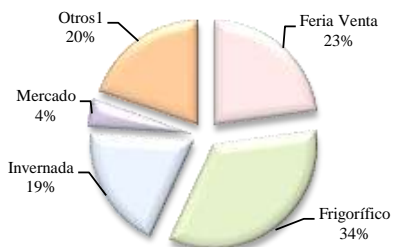
Año 2012, Municipalidad de: La Maruja, La Reforma, Limay-Mahuida, Loventue, M.Mayer, Perú, Rancul, Realicó, Rolón, Rucanelo, Sarah, Unanue, Victoria

Año 2013, falta información de las siguientes Municipalidades: 25 de Mayo, La Maruja, La Reforma, Limay-Mahuida, Loventué, M. Mayer, Parera, Perú, Puelches, Rancul, Realicó, Rolón, Sarah, Telén y Unanue.

¹ Incluye: Cría, Deporte, Exportación, Exposición, Pastoreo, Traslado y Otros.

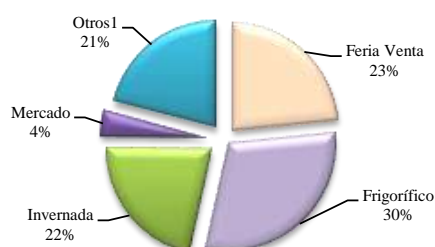
* Datos Provisorios. Base actualizada al 16/10/2013.-

Finalidad del movimiento Bovino - Año 2011



2011

Finalidad del Movimiento Bovino - Año 2012



2012

FUENTE: Dirección Gral. de Estadística y Censos.

Cuadro 4.3 Ganado Porcino Movido con Guía (GMG) por Especie según Finalidad.
La Pampa. Período: Años 2011 - 2012

PORCINOS (Año)	FINALIDAD				
	Total	Feria Venta	Frigorífico	Invernada	Otros ¹
Total 2011	128.700	6.896	109.723	10.029	2.052
La Pampa	21.452	4.633	12.799	2.395	1.625
Resto País	107.248	2.263	96.924	7.634	427
Total 2012*	100.380	3.274	83.489	7.332	3.010
La Pampa	18.761	1.701	8.192	3.031	2.982
Resto País	81.619	1.573	75.297	4.301	28
1ºTrim. 2012	32.111	406	26.907	1.788	3.010
La Pampa	5.741	274	2.038	447	2.982
Resto País	26.370	132	24.869	1.341	28
2ºTrim. 2012	34.386	871	29.980	2.442	1.093
La Pampa	4.662	443	2.382	929	908
Resto País	29.724	428	27.598	1.513	185
3ºTrim. 2012	14.013	724	11.160	1.032	1.097
La Pampa	3.577	353	1.758	479	987
Resto País	10.436	371	9.402	553	110
4ºTrim. 2012	19.870	1.273	15.442	2.070	1.085
La Pampa	4.781	631	2.014	1.176	960
Resto País	15.089	642	13.428	894	125

¹ Incluye: Cría, Deporte, Exportación, Exposición, Pastoreo, Traslado y Otros.

* Datos Provisorios. Base actualizada al 16/10/2013.-

FUENTE: Dirección Gral. de Estadística y Censos.

Cuadro 4.4 Ganado Ovino Movido con Guía (GMG) por Especie según Finalidad.
La Pampa. Período: Años 2011 - 2012 (Cantidad de Cabezas).

OVINOS (Año)	FINALIDAD				
	Total	Feria Venta	Frigorífico	Invernada	Otros ¹
Total 2011	16.385	3.199	6.763	4.454	1.971
La Pampa	11.371	2.326	5.300	2.259	1.486
Resto País	5.014	873	1.463	2.195	485
Total 2012*	12.716	2.437	5.063	3.303	1.913
La Pampa	7.264	1.944	2.434	1.302	1.584
Resto País	5.452	493	2.629	2.001	329
1ºTrim. 2012	4.005	713	2.155	886	251
La Pampa	1.974	568	764	448	194
Resto País	2.031	145	1.391	438	57
2ºTrim. 2012	2.256	657	462	563	574
La Pampa	1.516	609	222	180	505
Resto País	740	48	240	383	69
3ºTrim. 2012	1.841	271	689	631	250
La Pampa	992	165	432	167	228
Resto País	849	106	257	464	22
4ºTrim. 2012	4.614	796	1.757	1.223	838
La Pampa	2.782	602	1.016	507	657
Resto País	1.832	194	741	716	181

¹ Incluye: Cría, Deporte, Exportación, Exposición, Pastoreo, Traslado y Otros.

* Datos Provisorios. Base actualizada al 16/10/2013.-

FUENTE: Dirección Gral. de Estadística y Censos.

Cuadro 4.5 Ganado Comercializado en Remate-Ferías de la Provincia de La Pampa
Período: Año 2012 - 1º, 2º Trimestre 2013

Especie y Categoría	2012	2013	2013					
			1º			2º		
			Ene	Feb	Mar	Abr	May	Jun
Total Bovinos	188.920	100.800	11.617	18.139	18.453	23.352	15.621	13.618
Invernada y Cria	170.302	91.276	10.923	15.358	16.451	21.950	13.710	12.884
Vacas secas	19.087	9.183	728	1.152	1.221	1.529	2.127	2.426
Vacas c/ternero al pie	2.845	1.482	246	348	270	155	97	366
Vacas c/preñez garantida	8.053	3.442	890	290	1.087	256	729	190
Vaquillonas	7.156	4.786	130	1.718	651	890	905	492
Vaquillonas c/preñez garantid	1.543	649	-	120	312	197	-	20
Novillitos	11.113	5.644	481	1.565	1.363	634	755	846
Novillos	6.871	2.930	498	564	383	729	543	213
Terneros	67.063	37.026	4.709	6.031	6.596	11.617	5.245	2.828
Terneras	44.960	25.520	3.170	3.495	4.365	5.829	3.235	5.426
Toros-Torunos-Buey	1.611	614	71	75	203	114	74	77
Faena	18.618	9.524	694	2.781	2.002	1.402	1.911	734
Vacas	4.662	2.684	181	707	487	508	626	175
Vaquillonas	3.080	2.012	129	641	364	301	469	108
Novillitos	1.095	357	40	102	82	28	89	16
Novillos	7.577	3.217	264	869	813	431	499	341
Terneros	10	64	-	14	-	-	50	-
Terneras	317	303	-	118	108	-	77	-
Toros-Torunos-Buey	1.877	887	80	330	148	134	101	94
Total Ovinos	126	-	-	-	-	-	-	-
Corderos	-	-	-	-	-	-	-	-
Corderas	-	-	-	-	-	-	-	-
Borregos	42	-	-	-	-	-	-	-
Borregas	49	-	-	-	-	-	-	-
Ovejas	-	-	-	-	-	-	-	-
Capones	-	-	-	-	-	-	-	-
Carneros	35	-	-	-	-	-	-	-

Datos actualizados a Junio 2013.

Fuente: Casas de Remate Feria en La Provincia de La Pampa. Dirección General de Estadística y Censos.

Depto. Sector Primario.

Cuadro 4.6 Ganado Bovino Faenado en Frigoríficos de la Provincia de La Pampa

Período: Año 2012 - 1º, 2º Trimestre 2013

Período	Total Bovinos		Novillos		Novillitos		Vacas	
	Cabezas (cantidad)	P.Gancho (tn)	Cabezas (cantidad)	P.Gancho (tn)	Cabezas (cantidad)	P.Gancho (tn)	Cabezas (cantidad)	P.Gancho (tn)
Año 2012	208.981	43.106	73.211	15.856	30.882	6.914	18.591	4.208
Enero	18.633	4.152,1	6.757	1.681,5	3.189	719,2	1.560	371,8
Febrero	17.618	3.898,6	5.774	1.423,8	3.205	719,6	1.527	382,1
Marzo	18.728	4.152,9	6.922	1.714,3	2.925	656,1	1.601	383,8
Abril	17.932	3.907,7	7.117	1.728,3	2.288	505,6	1.597	398,2
Mayo	19.556	4.227,5	7.613	1.834,6	2.890	645,0	1.337	321,6
Junio	15.806	3.153,0	6.781	1.395,9	1.907	431,8	1.489	294,1
Julio	16.743	3.469,1	6.845	1.418,8	2.275	513,4	1.711	374,9
Agosto	17.139	3.352,8	6.091	1.150,7	2.465	549,6	1.734	387,0
Septiembre	14.369	2.831,9	4.835	897,3	2.057	461,2	1.523	338,2
Octubre	17.530	3.379,9	5.169	966,1	2.156	475,9	1.632	378,3
Noviembre	16.956	3.230,1	4.608	824,4	2.284	532,7	1.601	324,7
Diciembre	17.971	3.350,1	4.699	819,6	3.241	703,6	1.279	253,5
Año 2013*	130.100	27.068	50.571	11.480	22.141	5.017	14.402	2.884
Enero	22.610	4.648,9	8.301	1.821,8	3.745	834,4	2.301	488,8
Febrero	22.811	4.723,7	7.543	1.701,9	3.870	869,8	3.113	652,7
Marzo	21.435	4.518,5	8.036	1.836,1	3.667	835,9	2.326	502,4
Abril	19.863	4.154,7	9.347	2.175,8	3.067	697,3	1.594	260,1
Mayo	22.510	4.753,5	8.725	2.017,2	4.313	986,7	2.533	499,8
Junio	20.871	4.268,6	8.619	1.927,5	3.479	792,6	2.535	479,9

(Conclusión)

Período	Vaquillonas		Terberos		Terneras		Toros	
	Cabezas (cantidad)	P.Gancho (tn)	Cabezas (cantidad)	P.Gancho (tn)	Cabezas (cantidad)	P.Gancho (tn)	Cabezas (cantidad)	P.Gancho (tn)
Año 2012	58.366	10.768	3.798	695	21.733	3.878	2.400	787
Enero	4.885	954,1	244	45,6	1.864	332,7	134	47,2
Febrero	4.774	928,2	403	72,5	1.741	307,0	194	65,4
Marzo	5.143	991,7	346	62,7	1.617	285,0	174	59,2
Abril	5.095	916,1	222	40,8	1.407	247,8	206	70,8
Mayo	5.774	1.039,0	206	38,2	1.503	267,7	233	81,4
Junio	3.928	707,1	161	29,5	1.315	235,9	225	58,6
Julio	4.145	773,7	275	49,9	1.283	233,4	209	105,0
Agosto	4.732	868,0	396	71,4	1.556	279,2	165	47,0
Septiembre	4.181	790,2	239	44,0	1.326	239,2	208	61,8
Octubre	5.920	1.052,3	334	61,9	2.103	381,4	216	64,0
Noviembre	4.266	771,5	508	93,1	3.474	620,0	215	63,8
Diciembre	5.523	976,2	464	85,5	2.544	448,8	221	62,8
Año 2013*	24.629	4.298	2.465	421	14.873	2.362	1.019	607
Enero	5.125	917,6	438	79,4	2.522	449,3	178	57,6
Febrero	3.267	579,7	738	135,6	4.018	710,5	262	73,6
Marzo	3.588	641,0	360	66,6	3.302	588,2	156	48,2
Abril	5.617	973,8	42	7,5	101	17,9	95	22,4
Mayo	3.447	605,8	439	50,2	2.885	229,6	168	364,3
Junio	3.585	580,0	448	81,6	2.045	366,2	160	40,8

*Falta información de Junio del Frigorífico Gral Pico

Fuente: Frigoríficos de la Provincia de La Pampa. Dirección General de Estadística y Censos. Departamento Sector Primario. Datos Actualizados al mes de Junio de 2013.

Cuadro 4.7 Ganado Ovino Faenado en Frigoríficos de la Provincia de La Pampa según Categoría.

Período: Año 2012 - 1º, 2º Trimestre 2013

Período	TOTAL OVINOS		Caponés		Ovejas		Borregos	
	Cabezas	Peso Gancho (Tn)	Cabezas	Peso Gancho (Tn)	Cabezas	Peso Gancho (Tn)	Cabezas	Peso Gancho (Tn)
Año 2012	6.934	108	-	-	1.389	33	476	11
Enero	296	4,6	-	-	62	1,2	26	0,7
Febrero	1.040	18,2	-	-	472	10,4	60	1,3
Marzo	663	10,9	-	-	192	4,2	45	1,0
Abril	89	1,2	-	-	0	0,0	6	0,1
Mayo	127	2,5	-	-	40	0,9	29	0,7
Junio	20	0,6	-	-	13	0,5	5	0,1
Julio	134	3,3	-	-	51	2,2	11	0,3
Agosto	429	6,2	-	-	19	0,6	38	0,9
Septiembre	682	8,7	-	-	34	0,8	22	0,5
Octubre	697	9,6	-	-	97	2,1	33	0,7
Noviembre	1.755	26,0	-	-	216	5,6	102	2,5
Diciembre	1.002	16,1	-	-	193	4,9	99	2,3
Año 2013	4.214	76	-	-	2.396	51	279	6
Enero	1.176	21,3	-	-	681	14,5	72	1,6
Febrero	602	9,70	-	-	263	5,70	-	-
Marzo	801	14,90	-	-	637	12,89	-	-
Abril	677	12,99	-	-	357	7,47	106	2,32
Mayo	390	6,77	-	-	100	2,26	101	2,08
Junio	568	10,06	-	-	358	7,70	-	-

(Conclusión)

Período	Corderos		Corderas		Carneros	
	Cabezas	Peso Gancho (Tn)	Cabezas	Peso Gancho (Tn)	Cabezas	Peso Gancho (Tn)
Año 2012	5.020	62	-	-	49	2
Enero	208	2,7	-	-	-	-
Febrero	494	6,1	-	-	14	0,5
Marzo	416	5,3	-	-	10	0,4
Abril	83	1,1	-	-	-	-
Mayo	53	0,7	-	-	5	0,2
Junio	2	0,0	-	-	-	-
Julio	72	0,9	-	-	-	-
Agosto	370	4,5	-	-	2	0,3
Septiembre	626	7,4	-	-	-	-
Octubre	567	6,8	-	-	-	-
Noviembre	1.423	17,5	-	-	14	1
Diciembre	706	8,8	-	-	4	0,1
Año 2013	1.513	18	-	-	26	1
Enero	419	5,1	-	-	4	0,1
Febrero	337	3,9	-	-	2	0,1
Marzo	160	1,9	-	-	4	0,2
Abril	200	2,7	-	-	14	0,5
Mayo	187	2,4	-	-	2	0,1
Junio	210	2,4	-	-	-	-

Fuente: Frigoríficos de la Provincia de La Pampa. Dirección General de Estadística y Censos. Departamento Sector Primario. Datos Actualizados al mes de Junio de 2013.

Cuadro 4.8 Ganado Porcino Faenado en Frigoríficos de la Provincia de La Pampa según Categoría.

Período: Año 2012 - 1º, 2º Trimestre 2013

Período	TOTAL PORCINOS		Capones		Cerdas	
	Cabezas	Peso Gancho (Tn.)	Cabezas	Peso Gancho (Tn.)	Cabezas	Peso Gancho (Tn.)
Año 2012	7.838	652	4.467	389	2.167	213
Enero	209	17,9	199	17,5	1	0,1
Febrero	639	56,7	290	25,2	158	14,5
Marzo	730	59,2	479	41,5	170	14,9
Abril	623	51,9	397	35,2	202	15,6
Mayo	705	78,0	424	44,2	195	30,3
Junio	879	71,7	452	39,1	250	26,0
Julio	658	54,6	437	36,1	186	17,2
Agosto	619	59,3	343	33,1	173	21,5
Septiembre	567	46,1	245	20,3	265	23,4
Octubre	621	49,1	351	28,3	182	17,4
Noviembre	795	58,4	450	35,6	237	20,4
Diciembre	793	49,1	400	32,6	148	11,8
Año 2013	3.668	303	2.593	218	947	102
Enero	651	36,5	477	36,5	162	17,9
Febrero	316	26,5	210	16,6	106	9,9
Marzo	318	28,6	185	15,0	133	13,6
Abril	691	61,6	455	36,9	225	24,6
Mayo	927	81,1	699	60,8	175	20,3
Junio	765	68,5	567	52,6	146	15,9

(Continuación)

Período	Cachorros		Lechones		Padrillos	
	Cabezas	Peso Gancho (Tn.)	Cabezas	Peso Gancho (Tn.)	Cabezas	Peso Gancho (Tn.)
Año 2012	578	30	623	19	3	0
Enero	6	0,3	3	0,0	-	-
Febrero	93	3,5	98	13,6	-	-
Marzo	59	2,6	22	0,3	-	-
Abril	16	1,1	8	0,1	-	0,0
Mayo	59	3,2	27	0,3	-	0,0
Junio	79	5,4	97	1,1	1	0,2
Julio	21	0,9	13	0,1	1	0,2
Agosto	66	4,2	36	0,4	1	0,2
Septiembre	38	2,2	19	0,2	-	-
Octubre	56	3,07	32	0,3	-	-
Noviembre	22	1,41	86	0,98	-	-
Diciembre	63	2,6	182	2,15	-	-
Año 2013	54	3	74	1	-	-
Enero	2	0,1	10	0,1	-	-
Febrero	-	-	-	-	-	-
Marzo	-	-	-	-	-	-
Abril	-	-	11	0,1	-	-
Mayo	31	1,8	22	0,2	-	-
Junio	21	1,0	31	0,9	-	-

Fuente: Frigoríficos de la Provincia de La Pampa. Dirección General de Estadística y Censos. Departamento Sector Primario. Datos Actualizados al mes de Junio de 2013.

4.9 Ganado Caprino Faenado en Frigoríficos de la Provincia de La Pampa

Período: Año 2012 - 1º, 2º Trimestre 2013

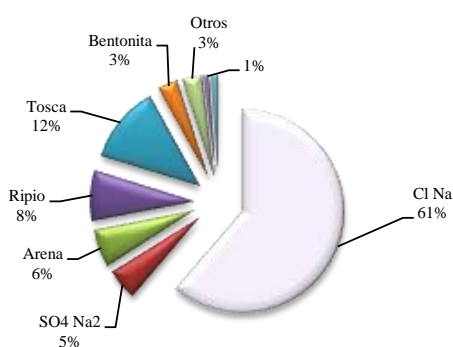
Período	TOTAL CAPRINOS		Chivitos/as		CABRAS		Adultos Machos/Hembras	
	Cabezas (Cantidad)	Peso Gancho (Tn)	Cabezas (Cantidad)	Peso Gancho (Tn)	Cabezas (Cantidad)	Peso Gancho (Tn)	Cabezas (Cantidad)	Peso Gancho (Tn)
Año 2012	6.272	65	2.205	15	-	-	4.067	50
Enero	143	1,1	143	1,1	-	-	-	-
Febrero	40	0,3	40	0,3	-	-	-	-
Marzo	-	0,0	-	-	-	-	-	-
Abril	49	0,7	29	0,3	-	-	20	0,4
Mayo	176	1,6	111	0,8	-	-	65	0,8
Junio	1.600	20,0	-	-	-	-	1.600	20,0
Julio	2.207	26,9	1	0,0	-	-	2.206	26,9
Agosto	114	1,3	37	0,3	-	-	77	1,0
Septiembre	90	0,6	85	0,6	-	-	5	0,1
Octubre	77	0,5	77	0,5	-	-	-	-
Noviembre	446	2,8	440	2,8	-	-	6	0,1
Diciembre	1.330	9,7	1.242	8,6	-	-	88	1,1
Año 2013	1.811	19	295	2	1.516	17	-	-
Enero	226	1,6	223	1,6	3	0,0	-	-
Febrero	-	-	-	-	-	-	-	-
Marzo	90	0,8	60	0,4	30	0,4	-	-
Abril	15	0,3	-	-	15	0,3	-	-
Mayo	17	0,2	12	0,1	5	0,1	-	-
Junio	1.463	16,7	-	-	1.463	16,7	-	-

Fuente: Frigoríficos de la Provincia de La Pampa. Dirección General de Estadística y Censos. Departamento Sector Primario. Datos Actualizados al mes de Junio de 2013.

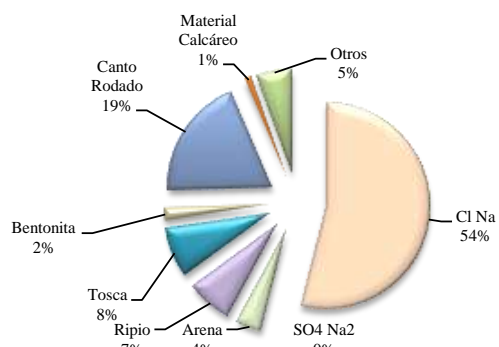
Cuadro 5.1 Producción Minera en la Provincia de La Pampa.
Período: Años 2011 - 2012 - 1º, 2º Trimestre 2013

Período	Toneladas (en miles)										
	Cl Na	SO4 Na2	Arena	Ripio	Tosca	Bentonita	Pidra Caliza	Granito y Anfibolita	Canto Rodado	Material Calcáreo	Otros
Año 2011	455,0	5,8	51,4	274,0	65,6	27,7	0,2	-	115,6	4,5	11,0
1º Trimestre	103,4	2,0	7,5	21,6	6,5	8,6	-	-	-	2,5	11,0
2º Trimestre	117,3	2,0	12,8	83,5	5,0	4,9	-	-	40,0	0,4	-
3º Trimestre	121,6	1,1	16,6	105,6	25,5	11,0	-	-	31,2	0,5	-
4º Trimestre	112,6	0,7	14,5	63,3	28,6	3,2	0,2	-	10,8	1,1	-
Año 2012*	488,3	10,0	41,5	77,4	43,1	25,9	0,3	0,0	47,4	24,6	4,4
1º Trimestre	121,2	0,6	9,6	12,1	8,3	5,6	0,3	0,0	5,1	2,0	0,0
2º Trimestre	113,8	9,1	10,8	14,3	22,7	5,8	0,0	0,0	5,7	1,5	1,9
3º Trimestre	123,7	0,3	7,5	28,4	9,2	8,5	0,0	0,0	11,4	9,3	2,5
4º Trimestre	129,6	0,0	13,6	22,6	2,9	6,0	0,0	0,0	25,2	11,8	0,0
Enero	43,6	0,3	3,5	5,5	2,4	2,8	-	-	1,2	-	-
Febrero	37,6	0,2	3,9	5,7	2,5	2,6	0,3	-	1,0	-	-
Marzo	40,0	0,1	2,2	0,9	3,4	0,2	-	-	2,9	2,0	-
Abril	31,4	4,5	2,7	1,5	6,0	1,0	-	-	0,1	0,0	0,5
Mayo	39,9	4,5	4,4	5,9	11,3	3,1	-	-	3,7	1,5	1,2
Junio	42,5	0,1	3,7	6,9	5,4	1,7	-	-	1,9	0,0	0,2
Julio	43,1	0,0	3,0	8,0	4,8	3,2	-	-	3,0	3,2	-
Agosto	43,3	0,0	2,2	11,4	1,7	2,8	-	-	4,9	4,1	-
Septiembre	37,3	0,3	2,3	9,0	2,7	2,5	-	-	3,5	2,0	2,5
Octubre	41,4	0,0	4,1	11,4	0,9	2,2	-	-	8,7	4,6	-
Noviembre	45,1	0,0	4,9	8,4	1,4	1,7	-	-	8,7	0,7	-
Diciembre	43,1	0,0	4,6	2,8	0,6	2,1	-	-	7,8	6,5	-
Año 2013*	242,2	0,0	22,9	25,4	27,0	6,9	-	-	72,2	3,2	17,9
1º Trimestre	125,1	-	14,4	10,0	10,0	3,0	-	-	31,0	1,0	6,0
2º Trimestre	117,1	-	8,5	15,4	17,0	3,9	-	-	41,2	2,2	11,9
Enero	47,5	-	4,6	4,6	0,5	2,0	-	-	10,1	0,9	4,5
Febrero	37,6	-	6,1	2,5	0,0	1,0	-	-	11,2	-	0,1
Marzo	40,0	-	3,7	2,9	9,5	0,0	-	-	9,7	0,1	1,4
Abril	45,2	-	2,6	3,5	4,2	1,7	-	-	11,1	0,7	2,7
Mayo	45,5	-	4,5	7,4	10,3	2,3	-	-	19,6	0,0	4,7
Junio	26,4	-	1,4	4,6	2,4	0,0	-	-	10,6	1,5	4,5

Producción Minera
2º Trimestre 2012 - 2013



2012



2013

* Los datos de despachos detallados no son fijos (definitivos), son parciales, en base a lo presentado hasta la fecha por los productores mineros, los DDJJ, no siempre son presentadas en término.-

Fuente: Subsecretaría de Hidrocarburos y Minería.

Cuadro 6.1 Altas y Bajas de Licencias Habilitantes (Industrias, Comercios y Servicios)
La Pampa. Período: Años 2011 - 2012, 2º Trimestre 2013

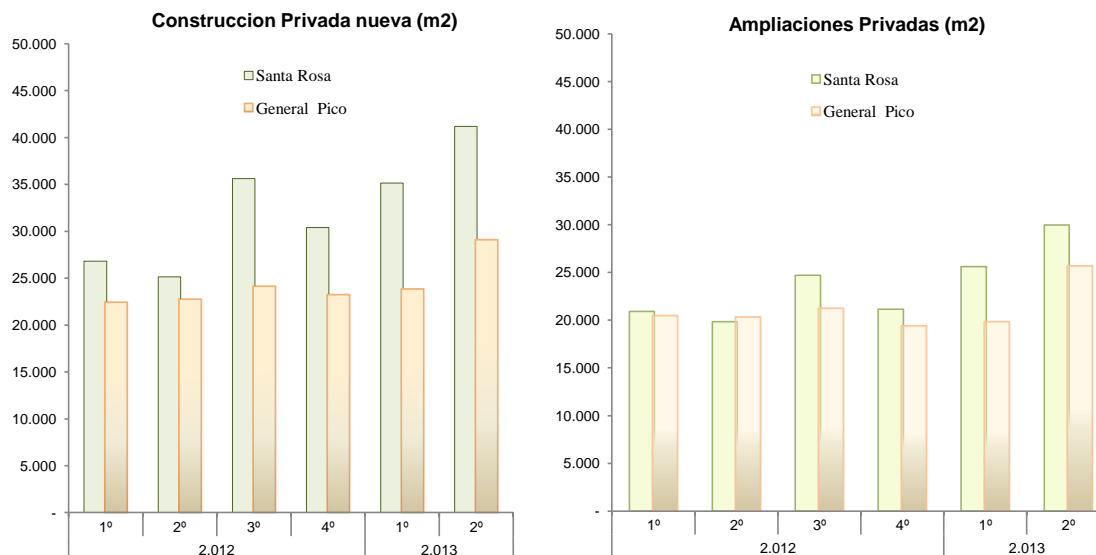
Localidad	Total Locales Activos al 31/12/2011	Total Locales Activos al 31/12/2012	Total Locales Activos al 30/06/2013
Total Provincia	17.923	17.981	18.051
Alpachiri	235	235	235
Alta Italia	123	123	123
Caleufú	126	125	125
Catriló	383	384	384
Col. 25 de Mayo	223	223	223
Colonia Barón	184	182	182
Doblas	122	123	127
Eduardo Castex	761	761	761
Embajador Martini	107	107	109
General Acha	493	493	493
General Pico	4.454	4.454	4.489
Gral San Martín	135	135	135
Guatraché	320	326	324
Ingeniero Luiggi	317	317	317
Intendente Alvear	427	427	427
Jacinto Arauz	171	171	171
Lonquimay	127	118	118
Macachín	285	287	287
Miguel Riglos	121	125	125
Parera	115	119	122
Quemú Quemú	319	323	327
Rancúl	196	196	197
Realicó	465	465	465
Santa Isabel	112	112	112
Santa Rosa	5.122	5.180	5.180
Toay	373	369	369
Trenel	247	248	253
Victorica	361	361	361
Winifreda	180	180	180
Otras Localidades	1.319	1.312	1.330

Nota: La base de datos se va modificando a medida que llegan Altas y Bajas de las respectivas comunas, dándosele ingreso con la fecha que indica el acto administrativo en origen.

FUENTE: Dirección Gral. de Estadística y Censos.

Cuadro 7.1 Permisos Iniciales Mensuales de Construcción Privada. Santa Rosa y General Pico
La Pampa. Período: Año 2012 - 1º, 2º Trimestre 2013

Período	Santa Rosa				General Pico			
	Construcción Nueva		Ampliaciones		Construcción Nueva		Ampliaciones	
	Nº perm.	Supf. m2	Nº perm.	Supf. m2	Nº perm.	Supf. m2	Nº perm.	Supf. m2
Año 2012	535	117.946	465	86.598	439	92.619	395	81.481
1º Trimestre	134	26.800	113	20.914	115	22.448	104	20.486
2º Trimestre	113	25.127	101	19.848	103	22.770	99	20.338
3º Trimestre	157	35.612	135	24.693	119	24.151	102	21.249
4º Trimestre	131	30.407	116	21.143	102	23.250	90	19.408
Enero	53	11.023	47	8.370	42	8.535	40	8.234
Febrero	48	9.820	36	7.338	41	8.275	36	7.000
Marzo	33	5.957	30	5.206	32	5.638	28	5.252
Abril	38	7.494	32	6.146	31	7.303	30	6.207
Mayo	34	7.929	33	6.353	39	8.266	37	7.292
Junio	41	9.704	36	7.349	33	7.201	32	6.839
Julio	41	13.525	33	7.546	39	8.308	35	7.226
Agosto	57	11.167	53	9.198	46	8.657	39	8.458
Septiembre	59	10.920	49	7.949	34	7.186	28	5.565
Octubre	44	11.506	41	7.663	42	8.950	40	8.345
Noviembre	42	8.727	36	6.776	28	7.280	24	5.204
Diciembre	45	10.174	39	6.704	32	7.020	26	5.859
Año 2013	336	76.333	297	55.574	265	52.955	235	45.533
1º Trimestre	160	35.156	137	25.613	124	23.851	110	19.847
2º Trimestre	176	41.177	160	29.961	141	29.104	125	25.686
Enero	61	15.796	52	9.136	41	7.460	37	6.042
Febrero	44	9.117	36	7.405	41	7.854	38	7.233
Marzo	55	10.243	49	9.072	42	8.537	35	6.572
Abril	59	12.443	57	10.316	44	8.584	42	8.053
Mayo	61	15.379	52	9.250	50	10.294	40	9.066
Junio	56	13.355	51	10.395	47	10.226	43	8.567



Fuente: Dirección General de Estadística y Censos. Estadística Edificación.

Cuadro 7.2 Construcción por Operatoria Oficial.

La Pampa. Período: Año 2012 - 1º, 2º Trimestre 2013

Período	Cantidad Permisos	Superficie(m2)
Año 2012	2.686	131.614
1º Trimestre	-	-
2º Trimestre	1.686	82.614
3º Trimestre	700	34.300
4º Trimestre	300	14.700
Enero	-	-
Febrero	-	-
Marzo	-	-
Abril	-	-
Mayo	-	-
Junio	1686	82.614
Julio	-	-
Agosto	-	-
Septiembre	700	34.300
Octubre	296	14.504
Noviembre	4	196
Diciembre	-	-
Año 2013	42	2.058
1º Trimestre	14	686
2º Trimestre	28	1372
Enero	-	-
Febrero	14	686
Marzo	-	-
Abril	28	1.372
Mayo	-	-
Junio	-	-

Fuente: IPAV. Dirección General de Estadística y Censos. Estadística Edificación.

Cuadro 8.1 Cantidad de Piezas e Importe de las Ventas Mensuales de Artesanías en el Mercado Artesanal La Pampa. Período: Año 2012 - 1º, 2º Trimestre 2013

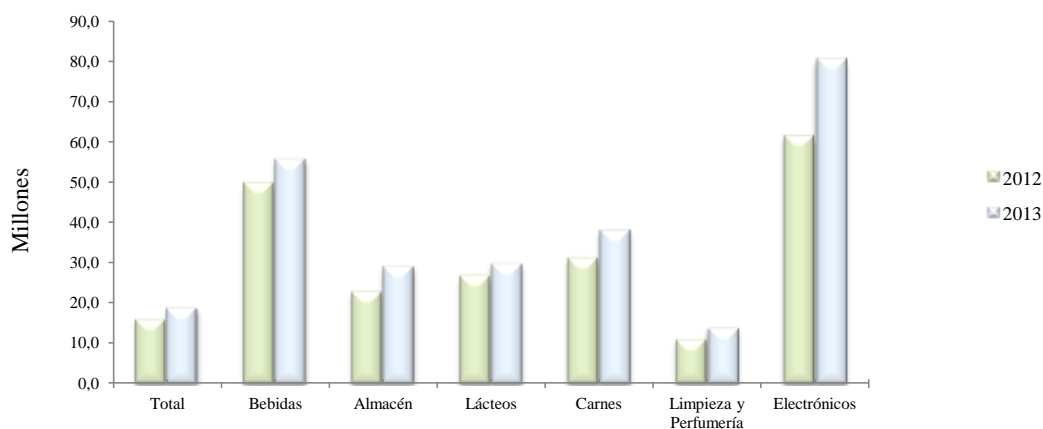
Período	Piezas	Importe (\$)
Año 2012	3.017	320.970
1º Trim.	589	58.656
2º Trim.	803	89.495
3º Trim.	944	98.935
4º Trim.	681	73.884
Año 2013	967	134.425
1º Trim.	480	57.443
2º Trim.	487	76.983
Enero	154	16.651
Febrero	116	21.443
Marzo	210	19.349
Abril	135	21.209
Mayo	162	23.810
Junio	190	31.964

Fuente: Ministerio de la Producción. Instituto de Promoción Productiva. Dirección de Producciones Alternativas.

Cuadro 8.2 Ventas en Supermercados de la Provincia de La Pampa. Clasificación según rubro. Períodos: Año 2012 - 1º, 2º Trimestre 2013 (valores en \$)

Meses	Total	Bebidas	Almacén	Lácteos	Carnes	Limpieza y Perfumería	Electrónicos	Otros (*)
2012	924.576.243	74.776.112	196.335.487	96.171.538	106.732.585	132.942.426	47.785.502	269.832.593
1º Trimestre	208.108.341	17.183.537	41.082.530	21.192.441	24.608.760	30.701.957	11.205.285	62.133.831
2º Trimestre	218.107.134	15.979.118	49.522.674	22.771.049	26.696.447	31.013.953	11.042.885	61.081.008
3º Trimestre	234.302.207	17.185.869	51.994.415	25.847.268	27.819.726	33.565.165	11.425.429	66.464.335
4º Trimestre	264.058.561	24.427.588	53.735.868	26.360.780	27.607.652	37.661.351	14.111.903	80.153.419
2013	523.041.794	38.974.450	105.622.277	56.107.296	57.693.684	75.506.208	26.526.690	162.611.189
1º Trimestre	256.662.822	20.091.559	49.894.404	26.898.027	27.802.994	37.308.644	12.623.238	82.043.956
2º Trimestre	266.378.972	18.882.891	55.727.873	29.209.269	29.890.690	38.197.564	13.903.452	80.567.233
Enero	83.201.910	7.019.576	14.915.789	8.625.250	8.627.445	12.603.663	4.414.758	26.995.429
Febrero	80.895.259	6.458.049	15.035.341	8.165.756	8.889.218	11.638.958	3.699.839	27.008.098
Marzo	92.565.653	6.613.934	19.943.274	10.107.021	10.286.331	13.066.023	4.508.641	28.040.429
Abril	83.429.593	6.076.939	17.418.016	9.006.090	9.884.214	12.192.348	4.209.011	24.642.975
Mayo	86.086.320	6.081.659	18.351.689	9.336.841	9.476.294	12.289.205	4.418.009	26.132.623
Junio	96.863.059	6.724.293	19.958.168	10.866.338	10.530.182	13.716.011	5.276.432	29.791.635

Ventas Supermercados Provincia de La Pampa - 2º Trimestre - 2012 - 2013



(*) Incluye: Panadería, Verdulería y frutería, rotisería, indumentaria

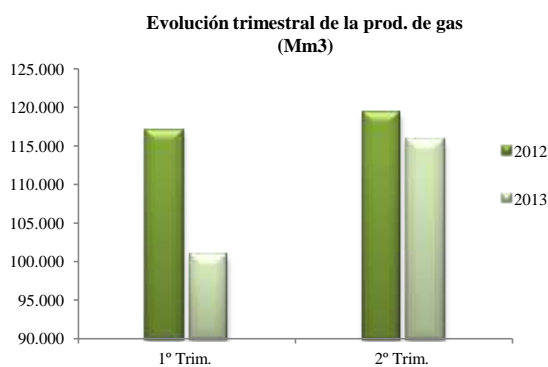
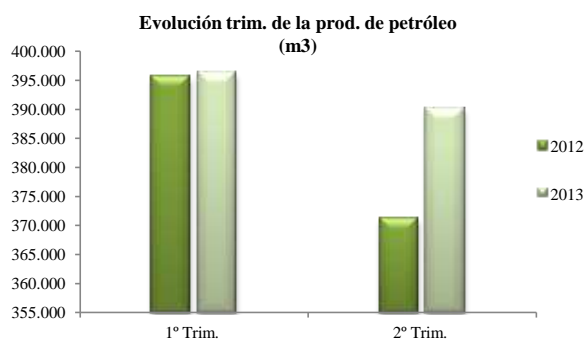
FUENTE: INDEC

ELABORACIÓN: Dirección Gral. de Estadística y Censos. Dpto. Indicadores económicos.

Cuadro 9.1 Producción de Hidrocarburos en la Provincia de La Pampa.

Período: Año 2012 - 1º, 2º Trimestre 2013

PERIODO	Producción de	
	Gas (Mm3)	Petróleo (m3)
Año 2012	476.636	1.572.606
1º Trimestre	117.044	395.490
2º Trimestre	119.334	371.089
3º Trimestre	121.197	393.910
4º Trimestre	119.061	412.117
Año 2013	216.643	786.315
1º Trimestre	100.870	396.200
2º Trimestre	115.773	390.115
Enero	33.281	137.481
Febrero	31.815	122.999
Marzo	35.773	135.720
Abril	34.915	130.357
Mayo	40.651	135.130
Junio	40.208	124.628

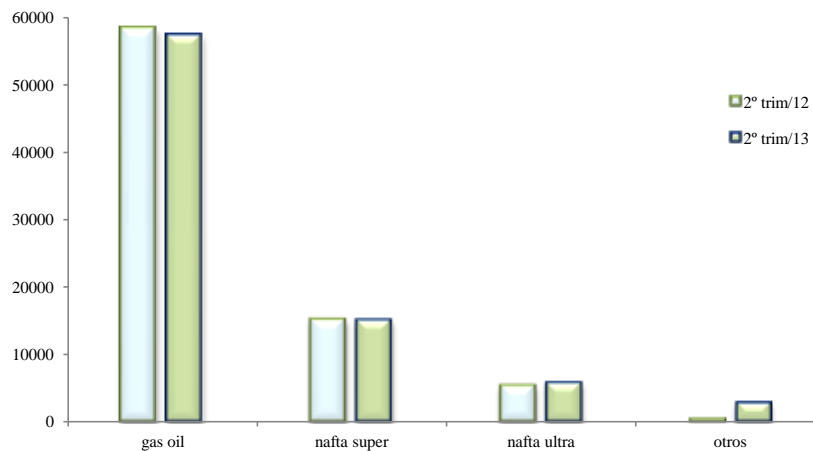


Fuente: Subsecretaría de Hidrocarburos y Minería.

Cuadro 9.2 Ventas de Combustibles y/o Derivados, Total País y Participación de La Pampa. Período: 2º Trimestre 2012, 2013

Producto	2º Trimestre 2012			2º Trimestre 2013		
	La Pampa	País	Participación de L.P. En el Total País (%)	La Pampa	País	Participación de L.P. En el Total País (%)
TOTAL	79.199	6.026.106	1,31	80.898	6.234.336	1,30
Aerokerosene ¹	27	373.825	0,01	31	390.610	0,01
Aeronaftas ¹	41	1.820	2,25	41	1.921	2,13
Bases Lubricantes ¹	0	20.251	-	-	7.829	-
Diesel Oil ¹	0	2.209	-	607	7.889	7,69
Fuel Oil ²	0	567.531	-	-	378.576	-
Gas Oil ¹	58.300	3.287.699	1,77	58.195	3.506.836	1,66
Grasas ²	29	1.921	1,50	22	1.656	1,35
Kerosene ¹	295	11.603	2,54	205	9.592	2,14
Nafta Comun > 83 Ron ^{1,3}	10	32.440	0,03	0	35.250	-
Nafta Super > 93 Ron ^{1,3}	15.148	1.291.022	1,17	16.080	1.436.790	1,12
Nafta Ultra > 97 Ron ^{1,3}	5.349	435.784	1,23	5.717	457.387	1,25

**Venta de Combustibles y Derivados
La pampa - 2º Trim, 2012-2013**



¹ Unidad de medida: m³

² Unidad de medida: Toneladas.

³ Ron: Número de octanos de cada tipo de nafta.

Fuente: Secretaría de Energía de la Nación Argentina. Dirección General de Estadística y Censos. Dpto. Indicadores Económicos.

Cuadro 9.3 Energía Eléctrica Consumida por Categoría de Usuario.

La Pampa. Período: Año 2012 - 1º, 2º Trimestre 2013

Período	Total general	Residencial	Comercial	Industrial	Oficial	Asoc. Civiles	Grandes Usuarios	Rurales	Alumbrado Público	Otros	G. Dda. 33 Kv. ⁽¹⁾
Año 2012	606.059	258.536	111.649	8.516	26.969	6.778	117.615	24.308	40.325	6.799	4.564
1º Trim.	164.883	74.033	31.616	2.314	6.357	1.724	30.981	6.307	8.366	1.992	1.193
2º Trim.	145.299	59.219	25.590	1.985	6.784	1.666	29.519	5.977	11.499	1.569	1.491
3º Trim.	146.751	59.756	25.550	1.979	7.732	1.696	29.118	6.439	11.439	1.804	1.238
4º Trim.	149.126	65.528	28.893	2.238	6.096	1.692	27.997	5.585	9.021	1.434	642
Año 2013	295.413	119.286	58.109	4.146	13.467	3.380	58.948	12.336	20.931	3.675	1.136
1º Trim.	147.120	57.867	31.998	2.270	6.252	1.734	29.553	6.076	8.628	1.791	951
2º Trim.	148.293	61.419	26.111	1.876	7.215	1.646	29.395	6.260	12.303	1.884	185
Enero	43.683	12.510	12.255	847	2.168	635	9.990	2.060	2.379	537	302
Febrero	56.123	25.416	10.900	711	2.051	578	10.202	2.007	3.157	755	346
Marzo	47.314	19.941	8.843	712	2.033	521	9.361	2.009	3.092	499	303
Abril	49.736	20.905	9.309	682	2.305	542	9.497	2.178	3.637	578	105
Mayo	49.336	20.350	8.614	625	2.410	558	9.720	2.103	4.285	609	64
Junio	49.221	20.165	8.188	570	2.500	546	10.178	1.979	4.381	698	17

Nota: Las localidades de Rolón sin datos de 2012 y Victorica sin datos a partir del 3º Trimestre 2012.

Rolón y Victorica s/datos del 1º, 2º Trimestre 2013 a la fecha de esta publicación

⁽¹⁾ Energía para riego sobre el Río Colorado.

Fuente: Administración Provincial de Energía.

Cuadro 9.4 Gas entregado y cantidad de usuarios por destino de consumo en miles de m3 de Kcal.

Período: Año 2012 - 1º, 2º Trimestre 2013. Provincia de La Pampa. Total País

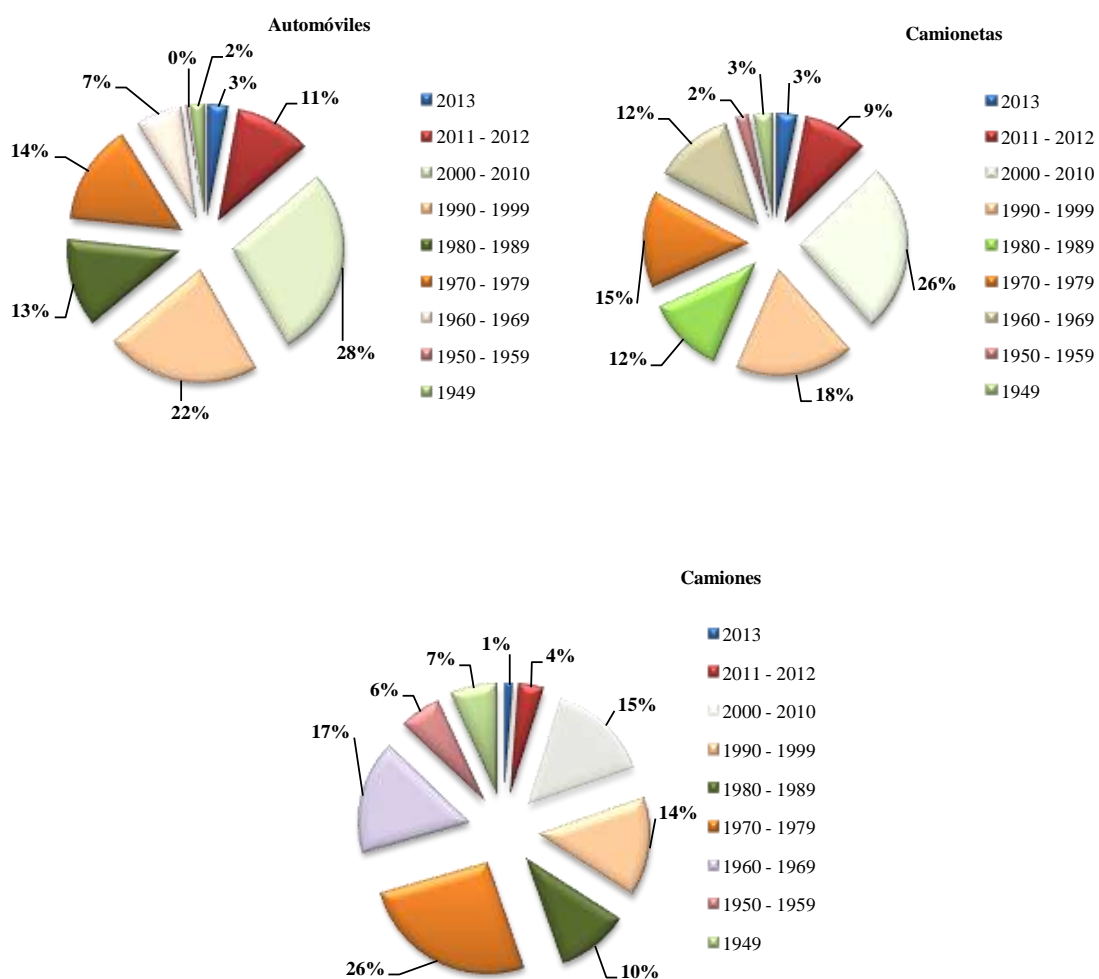
Período	GAS ENTREGADO en miles de m3 de 9300 Kcal													
	Gas Entregado		Residencial		Comercial		Entes Oficiales		Industria		Centrales Eléctricas		GNC	
	La Pampa	Total País	La Pampa	Total País	La Pampa	Total País	La Pampa	Total País	La Pampa	Total País	La Pampa	Total País	La Pampa	Total País
Año 2012	311.755	32.164.181	246.412	10.125.729	16.994	1.367.183	13.002	448.315	20.641	9.310.899	-	7.580.019	14.706	2.781.339
Año 2013	145.084	18.395.600	65.186	4.332.775	5.705	604.677	4.750	170.618	10.066	4.558.746	-	3.817.199	7.377	1.318.027
1º Trim.	23.147	6.790.503	13.186	1.054.414	1.249	212.205	394	38.765	4.681	2.262.155	-	2.481.388	3.637	643.905
2º Trim.	69.937	8.326.736	52.000	3.278.361	4.456	392.472	4.356	131.853	5.385	2.296.591	-	1.335.811	3.740	674.122

Período	Nº de Usuarios de Gas													
	Total de Usuarios		Residencial		Comercial		Entes Oficiales		Industria		Centrales Eléctricas		GNC	
	La Pampa	Total País	La Pampa	Total País	La Pampa	Total País	La Pampa	Total País	La Pampa	Total País	La Pampa	Total País	La Pampa	Total País
Año 2011														
31/03/2011	110.880	7.646.262	101.480	7.292.177	7.609	290.566	1.581	35.452	199	26.051	-	57	11	1.876
30/06/2011	112.485	7.708.335	102.752	7.349.974	7.911	294.394	1.609	35.785	202	26.151	-	55	11	1.885
30/09/2011	113.375	7.774.546	103.521	7.412.604	8.023	297.460	1.617	36.233	202	26.202	-	53	12	1.900
31/12/2011	113.747	7.815.927	103.955	7.452.935	7.954	298.830	1.625	36.136	202	25.986	-	60	11	1.886
Año 2012														
31/03/2012	114.510	7.859.556	104.740	7.495.820	7.916	299.057	1.633	36.429	209	26.205	-	53	12	1.893
30/06/2012	115.724	7.907.417	105.667	7.540.613	8.186	301.913	1.652	36.635	206	26.213	-	53	13	1.894
30/09/2012	116.949	7.968.760	106.767	7.599.498	8.284	304.281	1.679	36.849	206	26.105	-	52	13	1.882
31/12/2012	117.677	8.012.455	107.524	7.641.952	8.242	303.321	1.691	38.942	207	26.180	-	55	13	1.910
Año 2013														
31/03/2013	118.443	8.050.879	108.361	7.680.152	8.172	303.786	1.700	39.019	197	25.919	-	52	13	1.858
30/06/2013	119.834	8.098.860	109.482	7.725.781	8.410	305.736	1.729	39.312	200	25.970	-	51	13	1.917

FUENTE: ENARGAS

Cuadro 10.1 Estado del Parque Automotor en la Provincia de La Pampa por Categoría, al 30/06/ 2013

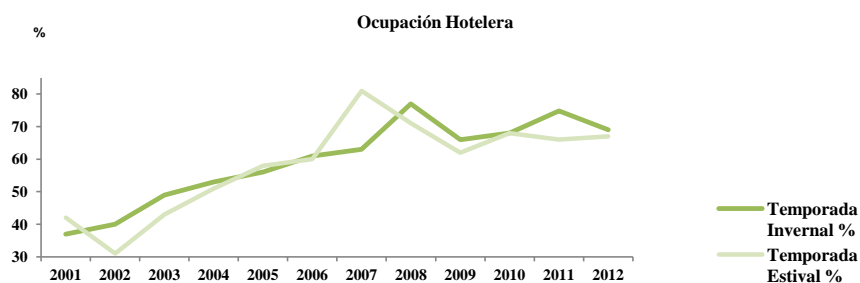
Período	Total	Automóviles	Camionetas	Camiones	Colectivos	Acoplados	Casillas
Total	192.662	123.311	51.783	10.076	1.366	5.900	226
2013	5.239	3.455	1.561	110	16	97	0
2011 - 2012	19.026	13.381	4.941	362	56	285	1
2000 - 2010	51.031	34.645	13.408	1.508	326	1.143	1
1990 - 1999	39.622	27.523	9.332	1.459	432	871	5
1980 - 1989	23.709	15.515	6.085	1.061	237	772	39
1970 - 1979	29.783	17.787	7.601	2.611	202	1.415	167
1960 - 1969	17.246	8.351	6.321	1.677	86	798	13
1950 - 1959	2.389	315	1.011	605	7	451	0
1949	4.617	2.339	1.523	683	4	68	0



Fuente: Dirección General de Rentas

Cuadro 11.1 Evolución de la Demanda de Alojamiento Hotelero. La Pampa. Período 2001 - 2012

Período	Alojados ¹		Estadia Media ²		Ocupación ³		Pernoctes ⁴	
	Temporada Invernal	Temporada Estival	Temporada Invernal %	Temporada Estival %	Temporada Invernal %	Temporada Estival %	Temporada Invernal	Temporada Estival
2001	8.117	23.194	1,31	1,31	37,00	42,00	10.633	30.384
2002	9.840	16.688	1,24	1,32	40,00	31,00	12.202	22.028
2003	11.969	22.640	1,26	1,45	49,00	43,00	15.081	32.828
2004	12.282	27.123	1,45	1,57	53,00	51,00	17.809	42.583
2005	14.298	31.523	1,36	1,52	56,00	58,00	19.446	47.914
2006	13.907	35.956	1,54	1,51	61,00	60,00	21.418	54.294
2007	13.475	41.917	1,64	1,81	63,00	81,00	22.100	75.871
2008	17.890	40.417	1,66	1,73	77,00	71,00	29.698	69.923
2009	14.894	35.462	1,54	1,75	66,00	62,00	22.937	62.059
2010	15.181	38.617	1,64	1,75	68,00	68,00	25.049	67.966
2011	17.396	41.250	1,62	1,78	74,80	66,00	26.791	73.426
2012	16.745	42.314	1,64	1,77	69,00	67,00	27.462	74.895



¹ Cantidad de personas que ingresaron a los establecimientos hoteleros.

² Cantidad de días promedio de camas efectivamente ocupadas(pernoctes) respecto de las personas alojadas.

³ Porcentaje de ocupación respecto al total de la oferta hotelera.

⁴ Cantidad de camas efectivamente ocupadas.

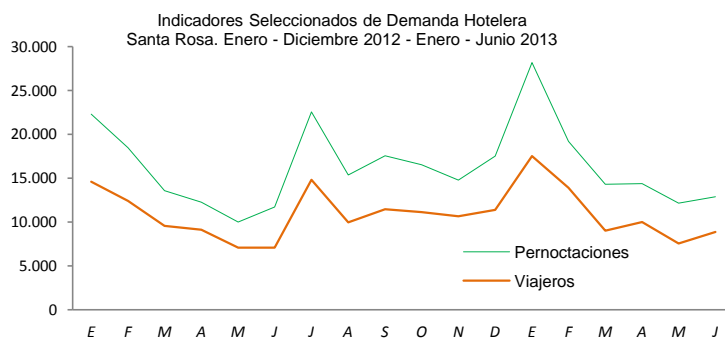
Temporada Invernal: Comprende el período de receso escolar correspondiente.

Temporada Estival: Comprende los meses de Enero y Febrero.

Fuente: Secretaría de Turismo de la Provincia de La Pampa. Dpto. de Servicio Turístico

Cuadro 11.2 Demanda Hotelera por Condición de Residencia de los Viajeros Hospedados. Total País, Región Patagónica, Santa Rosa. Período: Octubre - Diciembre 2012 - Enero - Junio 2013

Período		Indicadores Seleccionados por Condición de Residencia de los Viajeros								
		Total pernoctaciones	Pernoctaciones		Total viajeros	Viajeros		Total estadía promedio	Duración de estadía promedio de los turistas (en días)	
			Residentes	No Residentes		Residentes	No Residentes		Residentes	No Residentes
Octubre	Total País	3.679.386	2.885.439	793.947	1.665.349	1.320.937	344.412	2,21	2,18	2,31
	Region Patagónica	664.065	555.551	108.514	250.608	205.897	44.711	2,65	2,70	2,43
	Santa Rosa	16.545	16.390	155	11.131	11.008	123	1,49	1,49	1,26
Noviembre	Total País	3.717.569	2.772.049	945.520	1.724.220	1.301.489	422.731	2,16	2,13	2,24
	Region Patagónica	604.718	418.273	186.445	273.977	190.703	83.274	2,21	2,19	2,24
	Santa Rosa	14.793	14.564	229	10.662	10.510	152	1,39	1,39	1,51
Diciembre	Total País	3.548.065	2.676.748	871.317	1.546.085	1.175.608	370.477	2,29	2,28	2,35
	Region Patagónica	701.656	470.179	231.477	296.741	200.344	96.397	2,36	2,35	2,40
	Santa Rosa	17.506	17.161	345	11.404	11.195	209	1,54	1,53	1,65
2013										
Enero	Total País	5.836.088	4.901.671	934.417	2.007.960	1.599.214	408.746	2,91	3,07	2,29
	Region Patagónica	1.096.193	823.550	272.643	418.486	299.901	118.585	2,62	2,75	2,30
	Santa Rosa	28.151	27.220	931	17.522	16.941	581	1,61	0,83	0,45
Febrero	Total País	4.922.781	4.050.683	872.098	1.767.483	1.388.397	379.086	2,79	2,92	2,30
	Region Patagónica	849.643	584.898	264.745	349.596	239.272	110.324	2,43	2,44	2,40
	Santa Rosa	19.192	18.798	394	13.913	13.561	352	1,38	1,39	1,12
Marzo	Total País	4.013.294	3.157.763	855.531	1.697.473	1.319.579	377.894	2,36	2,39	2,26
	Region Patagónica	634.091	471.642	162.449	274.316	204.043	70.273	2,31	2,31	2,31
	Santa Rosa	14.288	14.025	263	9.006	8.874	132	1,59	1,58	1,99
Abril	Total País	2.799.048	2.148.344	650.704	1.341.589	1.053.927	287.662	2,1	2,0	2,3
	Region Patagónica	385.144	313.074	72.070	179.084	147.789	31.295	2,2	2,1	2,3
	Santa Rosa	14.387	14.095	292	9.983	9.777	206	1,4	1,4	1,4
Mayo	Total País	2.634.552	2.004.792	629.760	1.293.105	1.018.517	274.588	2,0	2,0	2,3
	Region Patagónica	277.840	232.319	45.521	137.382	118.453	18.929	2,0	2,0	2,4
	Santa Rosa	12.135	11.818	317	7.554	7.377	177	1,6	1,6	1,8
Junio	Total País	2.801.250	2.180.979	620.271	1.303.075	1.044.454	258.621	2,1	2,1	2,4
	Region Patagónica	368.540	303.583	64.957	157.114	133.174	23.940	2,3	2,3	2,7
	Santa Rosa	12.884	12.632	252	8.882	8.691	191	1,5	1,5	1,3



Fuente: INDEC. Encuesta de Ocupación Hotelera 2013.

Cuadro 12.1 Préstamos de Efectivo. Participación Según Actividad Económica del Saldo del Total de Préstamos.
La Pampa. Período: al 30/06 - 2011 - 2012 - 2013

Actividad Económica	AL 30/06/2011		AL 30/06/2012		AL 30/06/2013	
	Total País %	La Pampa %	Total País %	La Pampa %	Total País %	La Pampa %
Total de Actividades	100,00	100,00	100,00	100,00	100,00	100,00
Comercio al Por Mayor y al Por Menor	7,71	10,49	6,49	10,89	7,91	10,42
Construcción	2,72	2,19	2,58	1,88	2,18	1,41
Electricidad, Gas y Agua	1,59	0,30	1,35	0,21	1,03	0,36
Industria Manufacturera	19,40	3,61	16,51	3,54	17,22	3,36
Personas Físicas en Relación de Dependencia Laboral	35,82	49,33	33,67	44,45	33,91	45,79
Producción Primaria	13,79	31,29	11,80	28,59	11,20	28,20
Servicios	28,26	10,63	24,68	9,96	23,87	10,15
No Identificada	3,43	0,34	2,93	0,47	2,68	0,30

Fuente: BCRA. Dirección General de Estadística y Censos. Departamento Indicadores Económicos.

Cuadro 12.2 Préstamos y Depósitos. Operaciones con Residentes en el País clasificadas por la ubicación geográfica de la casa Matriz o Sucursal de la Entidad Financiera.
La Pampa Saldos en Miles de Pesos. Períodos: - Datos al 30/06/2011-2012-2013

Departamento	Saldos de Titulares del Sector Público o Privado No Financiero											
	30/06/2011				30/06/2012				30/06/2013			
	Sector Público		Sector Privado		Sector Público		Sector Privado		Sector Público		Sector Privado	
	Préstamos	Depósitos	Préstamos	Depósitos	Préstamos	Depósitos	Préstamos	Depósitos	Préstamos	Depósitos	Préstamos	Depósitos
Total Provincia	59.350	1.390.081	1.722.302	2.006.116	82.383	1.509.783	2.437.342	2.449.360	88.396	1.885.925	3.191.336	3.333.323
Atreucó	-	5.862	78.359	59.870	-	5.479	105.142	73.798	-	10.846	131.297	92.524
Capital	59.350	1.297.173	745.576	936.260	82.381	1.392.685	1.018.227	1.208.124	88.393	1.707.890	1.325.865	1.721.538
Conhelo	-	2.599	57.468	58.877	-	4.102	84.291	65.856	-	6.966	114.263	92.114
Hucal	-	3.836	27.256	40.014	-	3.436	34.142	45.751	-	6.059	44.391	61.637
Maracó	-	29.137	330.259	445.879	-	36.549	494.203	493.861	1	52.844	665.207	678.952
Quemú Quemú	-	4.895	84.951	51.045	-	7.126	116.954	61.257	-	11.747	154.534	75.396
Realicó	-	10.011	121.609	111.889	-	10.878	160.856	138.913	-	18.168	217.972	174.024
Otros Dptos. No Publicables	-	36.568	276.824	302.282	2	49.528	423.527	361.800	2	71.405	537.807	437.138

Fuente: BCRA. Dirección General de Estadística y Censos, Dpto. Indicadores Económicos.

Cuadro 13.1 Programa de Apoyo a Proyectos Productivos - Cantidad y montos otorgados por Micro Región
La Pampa. Periodo: Año 2012 - 1º, 2º Trimestre 2013

MICRO REGION	2012		2013		Trimestres			
	Total Anual		1º y 2º Trimestre		1º		2º	
	Cant.	Monto (\$)	Cant.	Monto (\$)	Cant.	Monto (\$)	Cant.	Monto (\$)
TOTAL	116	7.196.253	20	1.491.500	1	133.000	19	1.358.500
Micro Región 1	12	800.000	1	50.000	-	-	1	50.000
Embajador Martini	6	490.000	0	0	-	-	-	-
Ingeniero Luiggi	4	190.000	0	0	-	-	-	-
Parera	-	-	1	50.000	-	-	1	50.000
Rancul	1	30.000	0	0	-	-	-	-
Realicó	1	90.000	0	0	-	-	-	-
Micro Región 2	33	2.404.260	5	330.000	-	-	5	330.000
Agustoni	-	-	0	0	-	-	-	-
Alta Italia	1	75.000	1	50.000	-	-	1	50.000
Bernardo Larroudé	1	100.000	1	50.000	-	-	1	50.000
Ceballos	-	-	0	0	-	-	-	-
Colonia Barón	3	120.000	0	0	-	-	-	-
Dorila	-	-	0	0	-	-	-	-
General Pico	13	936.260	2	80.000	-	-	2	80.000
Intendente Alvear	2	200.000	0	0	-	-	-	-
Metileo	1	45.000	0	0	-	-	-	-
Miguel Cané	1	30.000	0	0	-	-	-	-
Monte Nievas	-	-	0	0	-	-	-	-
Quemú-Quemú	6	518.000	0	0	-	-	-	-
Speluzzi	-	-	1	150.000	-	-	1	150.000
Trenel	4	280.000	0	0	-	-	-	-
Villa Mirasol	1	100.000	0	0	-	-	-	-
Vértiz	-	-	0	0	-	-	-	-
Micro Región 3	18	1.182.300	5	365.500	-	-	5	365.500
Arata	-	-	1	94.500	-	-	1	94.500
Caleufú	4	330.000	2	180.000	-	-	2	180.000
Eduardo Castex	11	692.500	2	91.000	-	-	2	91.000
La Maruja	1	30.000	0	0	-	-	-	-
Pichi Huinca	2	129.800	0	0	-	-	-	-
Micro Región 4	3	239.300	0	0	-	-	-	-
Algarrobo del Águila	-	-	0	0	-	-	-	-
La Humada	1	105.300	0	0	-	-	-	-
Santa Isabel	2	134.000	0	0	-	-	-	-
Micro Región 5	1	20.000	1	50.000	-	-	1	50.000
Telén	1	20.000	0	0	-	-	-	-
Victorica	-	-	1	50.000	-	-	1	50.000
Micro Región 6	24	1.456.393	5	446.000	1	133.000	4	313.000
Anguil	-	-	0	0	-	-	-	-
Ataliva Roca	-	-	0	0	-	-	-	-
Mauricio Mayer	-	-	0	0	-	-	-	-
Santa Rosa	18	1.049.293	3	333.000	1	133.000	2	200.000
Toay	3	287.100	2	113.000	-	-	2	113.000
Winifreda	3	120.000	0	0	-	-	-	-
Micro Región 7	15	640.000	2	200.000	-	-	2	200.000
Catrilo	-	-	1	50.000	-	-	1	50.000
Doblas	7	295.000	1	150.000	-	-	1	150.000
Lonquimay	1	50.000	0	0	-	-	-	-
Macachín	2	80.000	0	0	-	-	-	-
Miguel Riglos	3	155.000	0	0	-	-	-	-
Rolón	1	30.000	0	0	-	-	-	-
Uriburu	1	30.000	0	0	-	-	-	-
La Gloria	-	-	0	0	-	-	-	-
Micro Región 8	1	30.000	0	0	-	-	-	-
General Acha	1	30.000	0	0	-	-	-	-
Micro Región 9	7	274.000	1	50.000	-	-	1	50.000
Abramo	-	-	0	0	-	-	-	-
Alpachiri	4	150.000	0	0	-	-	-	-
Bernasconi	-	-	0	0	-	-	-	-
Colonia Santa María	-	-	0	0	-	-	-	-
General M. Campos	-	-	0	0	-	-	-	-
General San Martín	-	-	0	0	-	-	-	-
Guatraché	2	80.000	0	0	-	-	-	-
Jacinto Arauz	1	44.000	0	0	-	-	-	-
Santa Teresa	-	-	1	50.000	-	-	1	50.000
Micro Región 10	2	150.000	0	0	-	-	-	-
Casa de Piedra	-	-	0	0	-	-	-	-
Gobernador Duval	-	-	0	0	-	-	-	-
25 de Mayo	1	100.000	0	0	-	-	-	-
La Adela	1	50.000	0	0	-	-	-	-

Fuente: Ministerio de La Producción. Subsecretaría de Industria, Comercio y PyMES.

Dirección de Asistencia Financiera a PyMES.

Cuadro 13.2 Primer Emprendimiento - Cantidad y Montos otorgados por Micro Región. La Pampa
Período: 2012 - 1º, 2º Trimestre 2013

MICRO REGION	2012		2013		Trimestres			
	Total Anual		1º y 2º Trimestre		1º		2º	
	Cant.	Monto (\$)	Cant.	Monto (\$)	Cant.	Monto (\$)	Cant.	Monto (\$)
TOTAL	33	2.250.000	11	901.000	-	-	11	901.000
Micro Región 1	7	557.000	-	-	-	-	-	-
Embajador Martini	1	75.000	-	-	-	-	-	-
Ingeniero Luiggi	1	42.000	-	-	-	-	-	-
Parera	1	150.000	-	-	-	-	-	-
Rancul	2	65.000	-	-	-	-	-	-
Realicó	2	225.000	-	-	-	-	-	-
Micro Región 2	8	516.000	5	459.000	-	-	5	459.000
Alta Italia	2	225.000	-	-	-	-	-	-
Colonia Barón	-	-	-	-	-	-	-	-
General Pico	5	216.000	2	174.000	-	-	2	174.000
Intendente Alvear	-	-	-	-	-	-	-	-
Monte Nieves	-	-	-	-	-	-	-	-
Metileo	-	-	-	-	-	-	-	-
Miguel Cané	-	-	1	75.000	-	-	1	75.000
Quemú Quemú	1	75.000	-	-	-	-	-	-
Trenel	-	-	2	210.000	-	-	2	210.000
Villa Mirasol	-	-	-	-	-	-	-	-
Micro Región 3	5	394.000	4	339.000	-	-	4	339.000
Calefú	2	95.000	2	150.000	-	-	2	150.000
Conhelo	-	-	-	-	-	-	-	-
Eduardo Castex	3	299.000	2	189.000	-	-	2	189.000
La Maruja	-	-	-	-	-	-	-	-
Micro Región 4	-	-	-	-	-	-	-	-
La Humada	-	-	-	-	-	-	-	-
Santa Isabel	-	-	-	-	-	-	-	-
Micro Región 5	1	30.000	-	-	-	-	-	-
Telén	-	-	-	-	-	-	-	-
Victorica	1	30.000	-	-	-	-	-	-
Micro Región 6	6	472.000	-	-	-	-	-	-
Santa Rosa	3	190.000	-	-	-	-	-	-
Toay	-	-	-	-	-	-	-	-
Winifreda	3	282.000	-	-	-	-	-	-
Micro Región 7	-	-	1	75.000	-	-	1	75.000
Catrilo	-	-	-	-	-	-	-	-
Doblas	-	-	-	-	-	-	-	-
Macachín	-	-	1	75.000	-	-	1	75.000
Micro Región 8	1	75.000	-	-	-	-	-	-
Chacharramendi	-	-	-	-	-	-	-	-
General Acha	1	75.000	-	-	-	-	-	-
Micro Región 9	4	150.000	1	28.000	-	-	1	28.000
Alpachiri	-	-	-	-	-	-	-	-
Bernasconi	-	-	-	-	-	-	-	-
General San Martín	1	40.000	1	28.000	-	-	1	28.000
Guatraché	3	110.000	-	-	-	-	-	-
Jacinto Arauz	-	-	-	-	-	-	-	-
Micro Región 10	1	56.000	-	-	-	-	-	-
La Adela	-	-	-	-	-	-	-	-
25 de Mayo	-	-	-	-	-	-	-	-
Gdor. Duval	1	56.000	-	-	-	-	-	-
Casa de Piedra	-	-	-	-	-	-	-	-

Cuadro 13.3 Otras Líneas de Créditos. Cantidad y Montos Otorgados.
La Pampa. Período: Año 2012 - 1º, 2º Trimestre 2013

Programas	Total		Trimestres 2012							
	Anual		1º		2º		3º		4º	
	Cant.	Monto (\$)	Cant.	Monto (\$)	Cant.	Monto (\$)	Cant.	Monto (\$)	Cant.	Monto (\$)
	396	6.578.555	-	-	20	320.000	37	1.141.325	339	5.117.230
Fondo Ley 2362	6	1.253.000	-	-	1	200.000	3	653.000	2	400.000
Transporte de Personas	-	-	-	-	-	-	-	-	-	-
Galpones Industriales	5	840.000	-	-	1	120.000	1	120.000	3	600.000
Fondo de Descentralización	367	4.485.555	-	-	-	-	33	368.325	334	4.117.230

(Continúa)

(Conclusión)

Programas	Total		Trimestres 2013							
	1º, 2º Trimestre		1º		2º		3º		4º	
	Cant.	Monto (\$)	Cant.	Monto (\$)	Cant.	Monto (\$)	Cant.	Monto (\$)	Cant.	Monto (\$)
	37	2.396.428	28	323.428	9	2.073.000	-	-	-	-
Fondo Ley 2362	7	1.673.000	-	-	7	1.673.000	-	-	-	-
Transporte de Personas	-	-	-	-	-	-	-	-	-	-
Galpones Industriales	2	400.000	-	-	2	400.000	-	-	-	-
Fondo de Descentralización	28	323.428	28	323.428	-	-	-	-	-	-

Fuente: Ministerio de La Producción. Subsecretaría de Industria, Comercio y PyMES. Dirección de Asistencia Financiera a PyMES.

Cuadro 14.1 Reactivación Productiva-Consejo Federal de Inversiones.
Cantidad y Montos otorgados por Micro Región según actividad
La Pampa. Período: Año 2012 - 1º, 2º Trimestre 2013

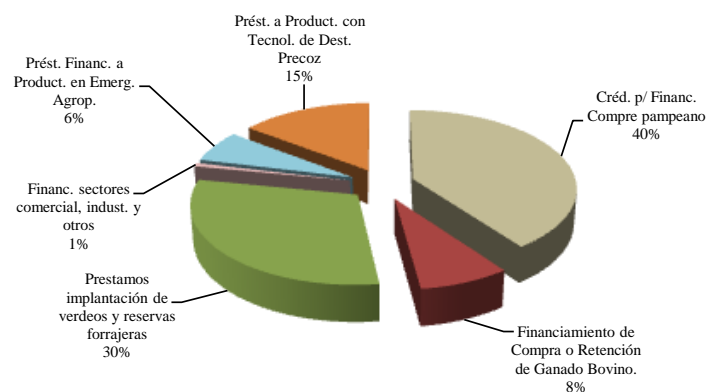
MICRO REGION	2012		2013		Trimestres			
	Total Anual		1º y 2º Trimestre		1º		2º	
	Cant.	Monto (\$)	Cant.	Monto (\$)	Cant.	Monto (\$)	Cant.	Monto (\$)
TOTAL	39	12.284.000	9	3.118.700	5	1.653.700	4	1.465.000
Micro Región 1	7	1.922.000	2	650.000	1	550.000	1	100.000
Adolfo Van Praet	-	-	-	-	-	-	-	-
Embajador Martini	3	986.000	-	-	-	-	-	-
Ingeniero Luiggi	2	400.000	-	-	-	-	-	-
Quetrequén	1	296.000	-	-	-	-	-	-
Rancul	-	-	-	-	-	-	-	-
Realicó	1	240.000	2	650.000	1	550.000	1	100.000
Micro Región 2	18	6.419.000	3	690.000	3	690.000	-	-
Alta Italia	1	180.000	-	-	-	-	-	-
Colonia Barón	3	1.075.000	-	-	-	-	-	-
General Pico	6	2.052.000	-	-	-	-	-	-
Intendente Alvear	-	-	-	-	-	-	-	-
Miguel Cané	-	-	-	-	-	-	-	-
Quemú-Quemú	3	1.258.000	2	520.000	2	520.000	-	-
Trenel	3	1.085.000	1	170.000	1	170.000	-	-
Villa Mirasol	2	769.000	-	-	-	-	-	-
Micro Región 3	3	792.000	-	-	-	-	-	-
Arata	-	-	-	-	-	-	-	-
Calefú	-	-	-	-	-	-	-	-
Eduardo Castex	3	792.000	-	-	-	-	-	-
Pichi Huinca	-	-	-	-	-	-	-	-
Rucanelo	-	-	-	-	-	-	-	-
Micro Región 5	1	240.000	-	-	-	-	-	-
Victorica	1	240.000	-	-	-	-	-	-
Micro Región 6	4	1.469.000	2	713.700	1	413.700	1	300.000
Anguil	-	-	-	-	-	-	-	-
Santa Rosa	3	1.034.000	2	713.700	1	413.700	1	300.000
Toay	-	-	-	-	-	-	-	-
Winifreda	1	435.000	-	-	-	-	-	-
Micro Región 7	5	1.154.000	2	1.065.000	-	-	2	1.065.000
Catriló	1	75.000	0	0	-	-	-	-
Doblas	-	-	1	165.000	-	-	1	165.000
Lonquimay	-	-	0	0	-	-	-	-
Macachín	1	325.000	0	0	-	-	-	-
Miguel Riglos	2	434.000	0	0	-	-	-	-
Rolón	-	-	1	900.000	-	-	1	900.000
Tomás M. Anchorena	1	320.000	-	-	-	-	-	-
Micro Región 8	-	-	-	-	-	-	-	-
General Acha	-	-	-	-	-	-	-	-
Micro Región 9	1	288.000	-	-	-	-	-	-
Alpachiri	1	288.000	-	-	-	-	-	-
Bernasconi	-	-	-	-	-	-	-	-
Gral San Martín	-	-	-	-	-	-	-	-
Guatraché	-	-	-	-	-	-	-	-
Jacinto Arauz	-	-	-	-	-	-	-	-
Micro Región 10	-	-	-	-	-	-	-	-
Gdor. Duval	-	-	-	-	-	-	-	-
Casa de Piedra	-	-	-	-	-	-	-	-
Cnia 25 de Mayo	-	-	-	-	-	-	-	-
La Adela	-	-	-	-	-	-	-	-

Fuente: Ministerio de La Producción. Subsecretaría de Industria, Comercio y PyMES. Dirección de Asistencia Financiera a PyMES.

**Cuadro 15.1 Convenios con el BLP con Subsidio de Tasa por parte del Gobierno Provincial.
Cantidad y Montos otorgados por tipo de Convenio.
LA PAMPA . Periodos: Año 2012 - 1º, 2º Trimestre 2013**

Tipo de Convenio	2012		2013		Trimestres			
	Total Anual		1º y 2º Trimestre		1º		2º	
	Cant.	Monto (\$)	Cant.	Monto (\$)	Cant.	Monto (\$)	Cant.	Monto (\$)
TOTAL	1.859	183.999.708	769	91.854.157	323	30.610.284	446	61.243.873
Bice -financiación de inversiones- bonificación pcia. De La Pampa	-	-	-	-	-	-	-	-
Financiamiento a la inversión de la actividad apícola	35	1.668.300	3	162.645	1	30.000	2	132.645
Créditos p/ Financ.Comprepampeano	397	30.638.884	222	24.674.228	87	8.329.942	135	16.344.286
Créditos p/ Financ.Capital de trab. e infraestruc. a mediano plazo	-	-	-	-	-	-	-	-
Financiamiento del plan del manejo del caldenal	-	-	-	-	-	-	-	-
Financiamiento a cooperativas agrícolas ganaderas	1	600.000	1	500.000	-	-	1	500.000
Financiamiento a empresas del sector minero	7	7.000.000	3	700.000	1	100.000	2	600.000
Financiamiento compra de reproductores equinos machos y hembras	5	840.500	-	-	-	-	-	-
Financiamiento de Compra o Retención de Ganado Bovino.	2	373.259	1	100.000	-	-	1	100.000
Financiamiento de Compra o Retención de Ganado Porcino	-	-	-	-	-	-	-	-
Financiamiento empresas prestadoras de servicios al sector petrolero	8	3.557.500	5	1.200.000	3	550.000	2	650.000
Financiamiento para implantación de verdes y reserva forrajera	187	12.450.200	78	4.909.300	54	3.768.600	24	1.140.700
Financiamiento para electrificación rural	-	-	1	93.300	-	-	1	93.300
Financiamiento para la Industria Frigorífica/Láctea	5	25.120.000	1	1.500.000	1	1.500.000	-	-
Financiamiento para Proyectos de Salud de Alta Complejidad	38	12.162.300	17	3.354.000	7	1.410.000	10	1.944.000
Financiamiento plan provincial de activación ganadera	-	-	-	-	-	-	-	-
Financiamiento de Inst. Equip. de Predios del Plan de act. Ganad. Porcina	-	-	-	-	-	-	-	-
Financiamiento Plan Provincial de Activación Lechera	7	1.015.000	3	638.342	2	568.342	1	70.000
Financiamiento plan provincial de activación ovina	-	-	-	-	-	-	-	-
Financiamiento plan provincial de activación equina	1	40.000	-	-	-	-	-	-
Financiación sectores comercial, industrial y otros	590	57.133.151	188	18.641.500	108	11.478.700	80	7.162.800
Préstamos Compra de Reproductores	21	637.330	12	282.800	8	191.400	4	91.400
Préstamos Financieros a Empresas Salineras	1	300.000	-	-	-	-	-	-
Préstamos Financieros a Molinos Harineros	4	2.300.000	3	1.230.000	1	600.000	2	630.000
Préstamos Financieros a Productores en Emergencia Agropecuaria	305	17.986.900	4	451.500	4	451.500	-	-
Préstamos Financieros a Productores con Tecnología de Destete Precoz	237	7.952.360	117	4.037.400	46	1.631.800	71	2.405.600
Préstamo para Electrificación Rural - No Incluido en Plan Ganadero	-	-	-	-	-	-	-	-
Renovación de Taxis, remises y transp. Escolares	6	200.500	3	150.000	-	-	3	150.000
Préstamos p/instalación de internet pampeano-cooperativas	2	2.023.524	3	8.800.000	-	-	3	8.800.000
Préstamo a empresas a radicarse en zona franca.	-	-	-	-	-	-	-	-
Plan Federal de Carne	-	-	104	20.429.142	-	-	104	20.429.142

Préstamos con Subsidios de Tasas 1º, 2º Trimestre 2013



FUENTE: Banco de La Pampa

Cuadro 16.1 Fondo Ley 2595 - Fondo para la Recuperación del Stock Ganadero.
La Pampa. Período: Años 2011 - 2012

Municipio o Comisión de Fomento	2011		Total Anual		2012							
	Cant. Vientres	Monto (\$)	Cant. Vientres	Monto (\$)	1º Trim.		2º Trim.		3º Trim.		4º Trim.	
					Cant. Vientres	Monto (\$)	Cant. Vientres	Monto (\$)	Cant. Vientres	Monto (\$)	Cant. Vientres	Monto (\$)
TOTAL	34.225	34.252.000	1.874	1.874.000	-	-	-	-	1.442	1.442.000	432	432.000
Algarrobo del Aguila	1.112	1.112.000	80	80.000	-	-	-	-	80	80.000	-	-
Alpachiri	1.640	1.630.000	-	-	-	-	-	-	-	-	-	-
Alta Italia	210	210.000	-	-	-	-	-	-	-	-	-	-
Anguil	435	435.000	-	-	-	-	-	-	-	-	-	-
Arata	140	140.000	-	-	-	-	-	-	-	-	-	-
Ataliva Roca	706	706.000	-	-	-	-	-	-	-	-	-	-
Bernasconi	1.075	1.075.000	17	17.000	-	-	-	-	17	17.000	-	-
Calefú	200	200.000	-	-	-	-	-	-	-	-	-	-
Carro Quemado	341	341.000	24	24.000	-	-	-	-	-	-	24	24.000
Casa de Piedra	163	163.000	35	35.000	-	-	-	-	35	35.000	-	-
Chacharramendi	137	137.000	-	-	-	-	-	-	-	-	-	-
Cnia. 25 de Mayo	230	230.000	-	-	-	-	-	-	-	-	-	-
Cnia. Sta. María	849	849.000	-	-	-	-	-	-	-	-	-	-
Conhelo	35	35.000	35	35.000	-	-	-	-	35	35.000	-	-
Cuchillo Có	695	695.000	-	-	-	-	-	-	-	-	-	-
Doblas	502	502.000	-	-	-	-	-	-	-	-	-	-
Edo. Castex	770	770.000	-	-	-	-	-	-	-	-	-	-
Emb. Martini	492	492.000	-	-	-	-	-	-	-	-	-	-
General Acha	1.310	1.310.000	201	201.000	-	-	-	-	166	166.000	35	35.000
General Campos	380	345.000	-	-	-	-	-	-	-	-	-	-
General Pico	35	35.000	-	-	-	-	-	-	-	-	-	-
General San Martín	2.352	2.402.000	57	57.000	-	-	-	-	57	57.000	-	-
Gob. Duval	105	105.000	35	35.000	-	-	-	-	35	35.000	-	-
Guatraché	1.283	1.283.000	-	-	-	-	-	-	-	-	-	-
Ing. Luiggi	240	240.000	-	-	-	-	-	-	-	-	-	-
Jacinto Arauz	1.100	1.100.000	35	35.000	-	-	-	-	35	35.000	-	-
La Adela	1.696	1.696.000	337	337.000	-	-	-	-	232	232.000	105	105.000
La Humada	1.198	1.198.000	70	70.000	-	-	-	-	70	70.000	-	-
La Maruja	140	140.000	-	-	-	-	-	-	-	-	-	-
La Reforma	245	245.000	105	105.000	-	-	-	-	105	105.000	-	-
Limay Mahúida	801	823.000	175	175.000	-	-	-	-	175	175.000	-	-
Loventué	172	172.000	-	-	-	-	-	-	-	-	-	-
Luan Toro	464	464.000	-	-	-	-	-	-	-	-	-	-
Macachín	872	872.000	55	55.000	-	-	-	-	55	55.000	-	-
Mauricio Mayer	735	735.000	-	-	-	-	-	-	-	-	-	-
Metileo	105	105.000	-	-	-	-	-	-	-	-	-	-
General Campos												
Monte Nievas	70	70.000	-	-	-	-	-	-	-	-	-	-
Parera	458	458.000	-	-	-	-	-	-	-	-	-	-
Perú	375	375.000	35	35.000	-	-	-	-	35	35.000	-	-
Pichi Huinca	140	140.000	-	-	-	-	-	-	-	-	-	-
Puelches	878	878.000	170	170.000	-	-	-	-	100	100.000	70	70.000
Puelen	591	591.000	268	268.000	-	-	-	-	105	105.000	163	163.000
Quehué	240	240.000	35	35.000	-	-	-	-	35	35.000	-	-
Rancul	63	63.000	-	-	-	-	-	-	-	-	-	-
Rolón	35	35.000	-	-	-	-	-	-	-	-	-	-
Rucanelo	35	35.000	-	-	-	-	-	-	-	-	-	-
Santa Isabel	2.826	2.826.000	-	-	-	-	-	-	-	-	-	-
Santa Rosa	104	104.000	-	-	-	-	-	-	-	-	-	-
Santa Teresa	836	836.000	-	-	-	-	-	-	-	-	-	-
Telén	35	35.000	-	-	-	-	-	-	-	-	-	-
Toay	864	864.000	-	-	-	-	-	-	-	-	-	-
Trenel	105	105.000	-	-	-	-	-	-	-	-	-	-
Unanue	676	676.000	-	-	-	-	-	-	-	-	-	-
Victorica	703	703.000	-	-	-	-	-	-	-	-	-	-
Winifreda	1.355	1.355.000	35	35.000	-	-	-	-	-	-	35	35.000

Fuente: Ministerio de la Producción. Subsecretaría de Industria, Comercio y PyMES. Dirección de Asistencia Financiera a PyMES.

NOVEDADES

Operativos en marcha:

Se encuentran en campo los encuestadores de:

I.A.P.C. Índice Autoponderado de Precios al Consumidor. En la Ciudad de Santa Rosa.

I.S. Índice Nacional de Salarios. En toda la Provincia.

I.P.C.MU.: Relevamiento Sta. Rosa - Toay.

E.A.H.U.: Relevamiento en toda la provincia.

REPAGRO: Campaña 2012/2013. Inicio de reinscripción 1º de Agosto.