

# BOLETIN ESTADISTICO

2° trimestre 2005

## INDICE

<b>1</b>	<b><u>POBLACIÓN</u></b>	
<b>1.1</b>	<b>DEMOGRAFÍA</b>	
1.1.1	PIRÁMIDE DE POBLACIÓN DE LA PAMPA POR SEXO Y EDAD (Censos 1991-2001).....	1
<b>1.2</b>	<b>NIVEL, CALIDAD Y CONDICIONES DE VIDA</b>	
1.2.1	TOTAL HOGARES Y POBLACIÓN CON N.B.I. POR EJIDO MUNICIPAL (Censo 2001).....	1
1.2.2	TOTAL HOGARES PARTICULARES Y POBLACIÓN CON N.B.I. POR PROVINCIA (Censo 2001).....	2
<b>1.3</b>	<b>E.P.H. MERCADO DE TRABAJO E INGRESO</b>	
1.3.1	INDICADORES SOCIODEMOGRÁFICOS DE LA POBLACIÓN . Aglom.Santa Rosa – Toay (Result. 2º Sem. 2004).....	3
1.3.2	INDICADORES SOCIOECONÓMICOS DE LA POBLACIÓN . Aglom.Santa Rosa – Toay (Result. 2º Sem. 2004).....	3
1.3.3	CANASTA BASICA ALIMENTARIA Y CANASTA BASICA TOTAL PARA UNA FAMILIA EJEMPLO.....	4
<b>1.4</b>	<b>EDUCACIÓN</b>	
1.4.1	TASA NETA DE ESCOLARIZACION ESTIMADA POR NIVEL DE ENSEÑANZA. Total país según Pcia. (Año 2001).....	4
1.4.2	PORCENTAJE DE REPITENCIA EN LA PCIA. DE LA PAMPA (Periodo 1991-2004).....	5
<b>1.5</b>	<b>SEGURIDAD PUBLICA</b>	
1.5.1	HECHOS DELICTIVOS POR TIPO (Periodo 2004, 1º Trim. 2004 y 1º Trim. 2005).....	5
1.5.2	ACCIDENTES DE TRANSITO POR ZONA DE OCURRENCIA (Periodo 2004, 1ºTrim. 2004 y 1º Trim. 2005).....	6
<b>2</b>	<b><u>PRECIOS</u></b>	
2.1	INDICE PRECIOS AL CONSUMIDOR NACIONAL (Cap.Fed. y Gran Bs.As.).....	6
2.2	INDICE AUTOPONDERADO DE PRECIOS AL CONSUMIDOR PROVINCIAL (Precios de Sta. Rosa).....	6
2.3	INDICE MAYORISTA NACIONAL (Cap.Fed. y Gran Bs.As.).....	6
2.4	INDICE DE LA CONSTRUCCIÓN NACIONAL (Cap.Fed. y Gran Bs.As.).....	6
<b>3</b>	<b><u>SECTORES ECONOMICOS</u></b>	
<b>3.1</b>	<b>SECTOR AGROPECUARIO</b>	
3.1.1	AGRICULTURA.....	7
3.1.1.1	Superficie Implantadas de las EAPs por grupo de cultivo (1ª ocupación en Has.) .Censos 1988 y 2002.....	7
3.1.1.1.1	Uso del Suelo (en Has.) según REPAGRO 2004 (AI 30/06/2004).....	7
3.1.2	GANADERIA.....	8
3.1.2.1	Cantidad de EAPs con ganado y Número de cabezas por especie en la Pcia. De L.P.Censos `88 y `02 (AI 30/06/xx).....	8
3.1.2.2	Existencia ganadera en la Pcia. De La Pampa por Ejido según REPAGRO (AI 30/06/2004).....	8
3.1.3	GANADO MOVIDO CON GUIA SEGÚN FINALIDAD POR ESPECIE (Periodo 1998-2004).....	10
3.1.4	REMATES FERIA .Ganado comercializado en Remates Ferias de la Pcia. (Periodo 2000-2004).....	11
3.1.5	GANADO TOTAL FAENADO EN FRIGORÍFICOS DE LA PCIA. DE L.P. Cons.interno y export. ( Periodo 1999-2004) .....	11
3.1.6	HORTICULTURA.....	12
3.1.6.1	Resultado del Censo Hortícola (Año 2004).....	12
3.1.6.2	Cantidad de productores y Superficie por Tipo de Cultivo y Sist. De Producción en la Pcia. De L.P. (Año 2004).....	12
<b>3.2</b>	<b>MINERIA</b>	
3.2.1	PRODUCCIÓN MINERA EN LA PCIA. DE L.P. Hidrocarburos y Minerales (Periodo 1º Sem. 2005).....	12
<b>3.3</b>	<b>INDUSTRIA</b>	
3.3.1	EVOLUCION DE LOS PPALES. INDICADORES DE LA ACT. INDUSTRIAL EN L.P. 8Evolución Serie 1999-2003).....	13
<b>3.4</b>	<b>ELECTRICIDAD</b>	
3.4.1	ENERGIA ELECTRICA CONSUMIDA POR CATEGORÍA DE USUARIO (Año 2004, 1ºTrim.2004 y 1º Trim. 2005).....	13
3.4.2	ENERGIA ELECTRICA CONSUMIDA SEGÚN COOPERATIVA (Periodo 2004 - 1º Trim. 2005).....	14
<b>3.5</b>	<b>CONSTRUCCIÓN</b>	
3.5.1	PERMISOS INICIALES MENS. DE CONSTRUCCIÓN PRIV.En Sta. Rosa y Gral. Pico (Periodo 2000-2004,1º Sem.05)...	14
3.5.2	CONSTRUCCIÓN POR OPERATORIA OFICIAL .Total Provincial (Periodo 2000-2004 1º y 2º Trim. 2005).....	14
<b>3.6</b>	<b>COMERCIO</b>	

3.6.1	CANTIDAD DE PIEZAS E IMPORTE DE ARTESANIAS (Periodo 2000-2004 Y 1º Sem. 2005).....	15
<b>3.7</b>	<b>HOTELES</b>	
3.7.1	EVOLUCION DE LA DEMANDA DE ALOJAMIENTO HOTELERO (Temporada 1998-2004).....	15
<b>3.8</b>	<b>TRANSPORTE</b>	
3.8.1	ESTADO DEL PARQUE AUTOMOTOR DISCRIMADO POR TIPO Y MODELO (Total Pcial. Al 31/12/2004).....	15
<b>4</b>	<b><u>CUENTAS NACIONALES</u></b>	
<b>4.1</b>	<b>PRODUCTO BRUTO GEOGRAFICO LA PAMPA. EVOLUCION DE LA PROD. AGROP. (a Valores Const. de 1993).....</b>	<b>16</b>
<b>5</b>	<b><u>CUADROS ESPECIALES</u></b>	
<b>5.1</b>	<b>CENSO NACIONAL ECONOMICO 2004/2005 – LA PAMPA-.....</b>	<b>17</b>
<b>5.2</b>	<b>APOYO A PROYECTOS PRODUCTIVOS</b>	
5.2.1	PROGRAMA DE APOYO A PROYECTOS PRODUCTIVOS. Cant.y Montos otorgados por Localidad (1ºTrim. 2005).....	18
5.2.2	PRIMER EMPRENDIMIENTO . Cant. y Montos otorgados por Localidad (1º Trim. 2005).....	18
<b>5.3</b>	<b>REACTIVACION EMPRESARIAL</b> Créditos para Cap. de Trabajo, Activo Fijo o Preinversión (1º Trim. 2005).....	<b>18</b>
<b>5.4</b>	<b>CONVENIOS CON EL B.L.P.</b> Cant. y Montos otorgados (Periodo 2004-1º Trim. 2005).....	<b>18</b>
<b>5.5</b>	<b>SISTEMA DE INFORMACIÓN GEOGRAFICA (S.I.G.).....</b>	<b>19</b>

#### **SIGNOS CONVENCIONALES UTILIZADOS EN EL PRESENTE BOLETIN**

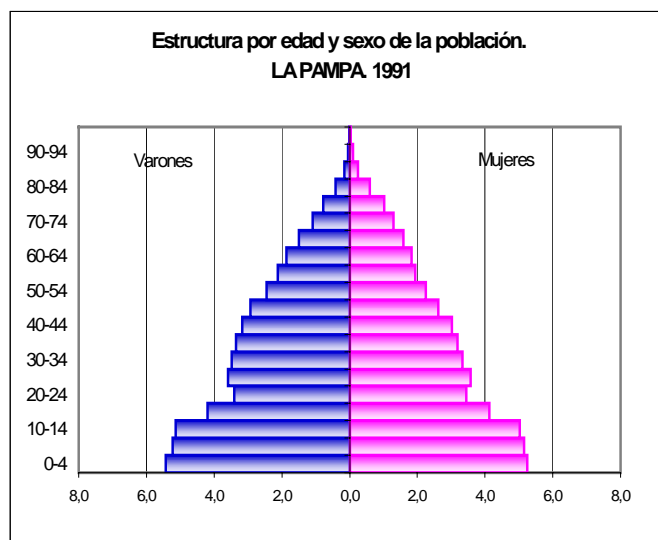
- \* Dato Provisorio
- Dato igual a cero
- 0 Dato igual a cero por redondeo de cifra positiva
- 0 Dato igual a cero por redondeo de cifra negativa
- ... Dato no disponible a la fecha de presentación de resultados
- .. Dato no significativo estadísticamente
- . Dato no existente
- 00 Dato estimado con coeficiente de variación mayor al 10%
- /// Dato que no corresponde presentar debido a la naturaleza de las cosas o del cálculo
- S Dato confidencial por aplicación de las reglas del secreto estadístico
- E Dato estimado

# 1 POBLACION

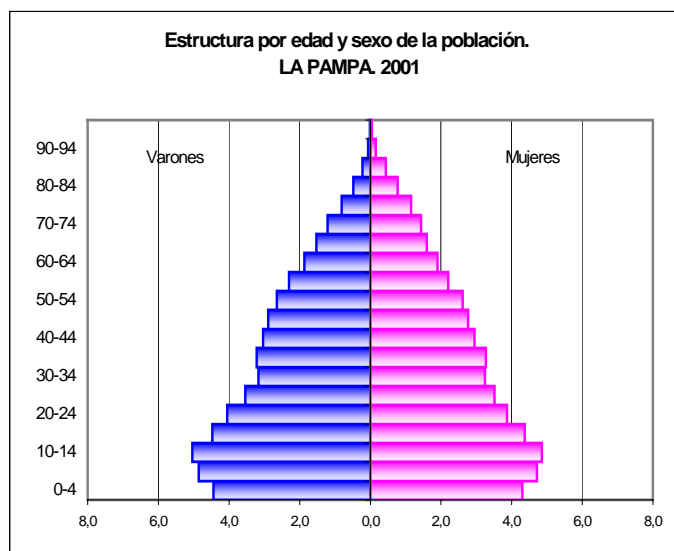
## 1.1 DEMOGRAFIA

### 1.1.1 PIRAMIDES DE POBLACION DE LA PAMPA POR SEXO Y EDAD Censos 1991 y 2001

EDAD	Población 1991		
	Total	Varones	Mujeres
<b>Total</b>	<b>259.996</b>	<b>130.932</b>	<b>129.064</b>
0-4	27.788	14.134	13.654
5-9	26.986	13.577	13.409
10-14	26.416	13.365	13.051
15-19	21.642	10.915	10.727
20-24	17.843	8.870	8.973
25-29	18.634	9.338	9.296
30-34	17.719	9.028	8.691
35-39	17.020	8.722	8.298
40-44	16.113	8.258	7.855
45-49	14.433	7.604	6.829
50-54	12.205	6.374	5.831
55-59	10.530	5.494	5.036
60-64	9.639	4.871	4.768
65-69	8.013	3.877	4.136
70-74	6.206	2.840	3.366
75-79	4.702	2.032	2.670
80-84	2.603	1.072	1.531
85-90	1.066	417	649
90-94	352	111	241
95 y +	86	33	53



EDAD	Población 2001		
	Total	Varones	Mujeres
<b>Total</b>	<b>299.294</b>	<b>149.169</b>	<b>150.125</b>
0-4	26.150	13.289	12.861
5-9	28.630	14.520	14.110
10-14	29.589	15.066	14.523
15-19	26.485	13.394	13.091
20-24	23.705	12.128	11.577
25-29	21.088	10.579	10.509
30-34	19.174	9.476	9.698
35-39	19.438	9.641	9.797
40-44	17.905	9.080	8.825
45-49	16.946	8.654	8.292
50-54	15.751	7.930	7.821
55-59	13.493	6.883	6.610
60-64	11.293	5.597	5.696
65-69	9.368	4.581	4.787
70-74	7.903	3.605	4.298
75-79	5.889	2.436	3.453
80-84	3.737	1.428	2.309
85-90	1.973	658	1.315
90-94	629	185	444
95 y +	148	39	109



Fuente: Dirección General de Estadística y Censos. Depto. Sociodemografía. INDEC. Censo Nacional de Población Hogares y Viviendas 1991 y 2001.

## 1.2 NIVEL, CALIDAD Y CONDICIONES DE VIDA

### 1.2.1 TOTAL HOGARES Y POBLACION CON N.B.I. POR EJIDO MUNICIPAL

Censo 2001

EJIDO	Total de Hogares	Hogares con N.B.I. <sup>1</sup>	% con N.B.I.	Total de Personas	Personas con N.B.I. <sup>1</sup>	% con N.B.I.	EJIDO	Total de Hogares	Hogares con N.B.I. <sup>1</sup>	% con N.B.I.	Total de Personas	Personas con N.B.I. <sup>1</sup>	% con N.B.I.
<b>Total</b>	<b>91.661</b>	<b>8.411</b>	<b>9,2</b>	<b>299.294</b>	<b>30.587</b>	<b>10,2</b>	La Maruja	396	85	21,5	1.389	351	25,3
Abramo	219	16	7,3	589	30	5,1	La Reforma	63	16	25,4	194	43	22,2
Adolfo Van Praet	109	5	4,6	345	24	7,0	Limay Mahuida	93	33	35,5	281	105	37,4

(Continuación)

EJIDO	Total de Hogares	Hogares con N.B.I. <sup>1</sup>	% con N.B.I.	Total de Personas	Personas con N.B.I. <sup>1</sup>	% con N.B.I.	EJIDO	Total de Hogares	Hogares con N.B.I. <sup>1</sup>	% con N.B.I.	Total de Personas	Personas con N.B.I. <sup>1</sup>	% con N.B.I.
Agostoni	133	21	15,8	425	49	11,5	Lonquimay	541	34	6,3	1.672	117	7,0
Algarrobo del Aguila	169	57	33,7	641	216	33,7	Loventue	41	2	4,9	162	4	2,5
Alpachiri	782	58	7,4	2.138	119	5,6	Luan Toro	271	43	15,9	846	153	18,1
Alta Italia	491	40	8,1	1.481	122	8,2	Macachin	1.517	91	6,0	4.768	311	6,5
Anguil	573	63	11,0	1.977	242	12,2	Maisonave	93	8	8,6	284	22	7,7
Arata	392	28	7,1	1.202	89	7,4	Mauricio Mayer	175	5	2,9	559	21	3,8
Ataliva Roca	331	39	11,8	930	84	9,0	Metileo	180	20	11,1	561	85	15,2
Bernardo Larroude	531	62	11,7	1.619	188	11,6	Miguel Cane	246	13	5,3	784	32	4,1
Bernasconi	631	64	10,1	1.781	148	8,3	Miguel Riglos	763	45	5,9	2.385	150	6,3
Caleufu	753	105	13,9	2.396	371	15,5	Monte Nuevas	163	16	9,8	476	29	6,1
Carro Quemado	188	14	7,4	559	47	8,4	Parera	678	76	11,2	2.246	296	13,2
Catrillo	1.095	115	10,5	3.743	414	11,1	Peru	40	2	5,0	118	3	2,5
Ceballos	141	9	6,4	468	40	8,5	Pichi Huinca	118	11	9,3	352	50	14,2
Chacharramendi	99	11	11,1	313	45	14,4	Puelches	180	31	17,2	540	106	19,6
Colonia Baron	1.112	91	8,2	3.317	226	6,8	Puelen	206	89	43,2	836	336	40,2
Colonia Santa Maria	142	8	5,6	401	15	3,7	Quehue	205	19	9,3	567	50	8,8
Colonia Santa Teresa	238	20	8,4	698	42	6,0	Quemu Quemu	1.256	69	5,5	3.851	171	4,4
Colonia 25 de Mayo	1.814	250	13,8	6.962	1.018	14,6	Quetrequen	136	14	10,3	413	37	9,0
Conhelo	216	35	16,2	689	95	13,8	Rancul	1.137	158	13,9	3.699	580	15,7
Coronel Hilario Lagos	261	13	5,0	754	30	4,0	Realico	2.213	170	7,7	7.151	631	8,8
Cuchillo Co	89	14	15,7	263	33	12,5	Relmo	48	1	2,1	146	1	0,7
Doblas	593	51	8,6	1.860	119	6,4	Rolon	263	18	6,8	803	63	7,8
Dorila	156	22	14,1	528	83	15,7	Rucanelo	111	10	9,0	363	33	9,1
Eduardo Castex	3.179	278	8,7	9.861	871	8,8	Santa Isabel	680	142	20,9	2.493	538	21,6
Embajador Martini	450	35	7,8	1.398	84	6,0	Santa Rosa	28.658	2.164	7,6	94.758	8.419	8,9
Falucho	79	4	5,1	223	8	3,6	Sarah	53	8	15,1	199	45	22,6
General Acha	3.628	455	12,5	12.536	1.749	14,0	Speluzzi	112	16	14,3	353	61	17,3
General Campos	338	22	6,5	1.016	34	3,3	Telen	454	72	15,9	1.549	248	16,0
General Pico	16.246	1.249	7,7	53.352	4.832	9,1	Toay	2.502	290	11,6	8.847	1.061	12,0
General San Martin	971	72	7,4	2.846	201	7,1	Tomas Anchorena	150	20	13,3	440	38	8,6
Gobernador Duval	133	33	24,8	411	94	22,9	Trenel	1.107	108	9,8	3.426	347	10,1
Guatrache	1.625	304	18,7	5.271	1.417	26,9	Unanue	95	6	6,3	220	12	5,5
Ingeniero Luiggi	1.485	110	7,4	4.671	342	7,3	Uriburu	364	48	13,2	1.200	175	14,6
Intendente Alvear	2.141	159	7,4	6.990	581	8,3	Vertiz	243	22	9,1	762	68	8,9
Jacinto Arauz	926	54	5,8	2.773	112	4,0	Victoria	1.650	217	13,2	5.656	762	13,5
La Adela	573	57	9,9	1.962	211	10,8	Villa Mirasol	235	14	6,0	700	36	5,1
La Humada	223	96	43,0	954	397	41,6	Winifreda	970	66	6,8	2.902	175	6,0

<sup>1</sup> Nota: se consideran personas con NBI, cuando la población cumple con al menos una de las cinco condiciones que se encuadran dentro de los indicadores de privación:

- **Hacinamiento:** hogares que tuvieran mas de tres personas por cuarto.
- **Vivienda:** hogares en una vivienda de tipo inconveniente (pieza de inquilinato, vivienda precaria u otro tipo, lo que excluye casa, Dpto. y rancho).
- **Condiciones sanitarias:** hogares que no tuvieran ningún tipo de retrete.
- **Asistencia escolar:** hogares que tuvieran algún niño en edad escolar (6 a 12 años) que no asistiera a la escuela.
- **Capacidad de subsistencia:** hogares que tuvieran cuatro o más personas por miembro ocupado y además cuyo jefe no haya completado tercer grado de escolaridad primaria.

Fuente: Dirección General de Estadística y Censos. Dpto. Sociodemografía. INDEC. Censo Nacional de Población Hogares y Viviendas 2001.

## 1.2.2. TOTAL HOGARES PARTICULARES Y POBLACION CON N.B.I. POR PROVINCIA Censo 2001

Provincia	Hogares <sup>1</sup>			Población <sup>1</sup>		
	Total	Con NBI <sup>2</sup>	% <sup>3</sup>	Total	Con NBI <sup>2</sup>	% <sup>4</sup>
<b>Total</b>	<b>10.075.814</b>	<b>1.442.934</b>	<b>14,3</b>	<b>35.927.409</b>	<b>6.343.589</b>	<b>17,7</b>
<b>Ciudad de Buenos Aires</b>	1.024.540	72.658	7,1	2.725.488	212.489	7,8
<b>Buenos Aires</b>	3.921.455	508.671	13,0	13.708.902	2.161.064	15,8
24 Partidos del Gran Buenos Aires	2.384.948	346.613	14,5	8.639.451	1.518.319	17,6
Resto de la Provincia de Buenos Aires	1.536.507	162.058	10,5	5.069.451	642.745	12,7
<b>Catamarca</b>	77.776	14.287	18,4	331.635	71.145	21,5
<b>Chaco</b>	238.182	65.672	27,6	978.882	323.354	33,0
<b>Chubut</b>	114.725	15.402	13,4	405.594	62.872	15,5
<b>Córdoba</b>	877.262	97.405	11,1	3.028.943	393.708	13,0
<b>Corrientes</b>	225.957	54.341	24,0	925.924	264.277	28,5
<b>Entre Ríos</b>	316.715	46.608	14,7	1.149.418	202.578	17,6
<b>Formosa</b>	114.408	32.041	28,0	484.261	162.862	33,6
<b>Jujuy</b>	141.631	37.028	26,1	608.402	175.179	28,8
<b>La Pampa</b>	91.661	8.411	9,2	296.110	30.587	10,3
<b>La Rioja</b>	68.390	11.908	17,4	288.407	58.869	20,4
<b>Mendoza</b>	410.418	53.841	13,1	1.566.902	241.053	15,4
<b>Misiones</b>	235.004	55.215	23,5	960.002	260.271	27,1
<b>Neuquén</b>	128.351	19.883	15,5	467.857	79.547	17,0
<b>Río Negro</b>	154.453	24.823	16,1	545.687	97.486	17,9
<b>Salta</b>	241.407	66.434	27,5	1.070.527	338.484	31,6
<b>San Juan</b>	148.902	21.361	14,3	616.484	107.372	17,4
<b>San Luis</b>	101.644	13.201	13,0	365.255	57.072	15,6
<b>Santa Cruz</b>	53.834	5.463	10,1	192.851	19.985	10,4
<b>Santa Fe</b>	872.295	103.557	11,9	2.976.384	440.346	14,8
<b>Santiago del Estero</b>	178.201	46.684	26,2	800.591	250.747	31,3
<b>T.del Fuego, Antártida e Islas del Atlántico Sur</b>	27.816	4.301	15,5	99.356	14.033	14,1
<b>Tucumán</b>	310.787	63.739	20,5	1.333.547	318.209	23,9

<sup>1</sup> Se incluyen los hogares y la población censados en la calle.

<sup>2</sup> Las Necesidades Básicas Insatisfechas fueron definidas según la metodología utilizada en "La pobreza en la Argentina" (Serie Estudios INDEC. N°1 Bs.As. 1984).

Nota: se consideran personas con NBI, cuando la población cumple con al menos una de las cinco condiciones que se encuadran dentro de los indicadores de privación:

- **Hacinamiento:** hogares que tuvieran mas de tres personas por cuarto.
- **Vivienda:** hogares en una vivienda de tipo inconveniente (pieza de inquilinato, vivienda precaria u otro tipo, lo que excluye casa, dpto. y rancho).
- **Condiciones sanitarias:** hogares que no tuvieran ningún tipo de retrete.
- **Asistencia escolar:** hogares que tuvieran algún niño en edad escolar (6 a 12 años) que no asistiera a la escuela.
- **Capacidad de subsistencia:** hogares que tuvieran cuatro o más personas por miembro ocupado y además cuyo jefe no haya completado tercer grado de escolaridad primaria.

<sup>3</sup> Porcentaje de hogares con Necesidades Básicas Insatisfechas sobre el total de hogares de cada provincia.

<sup>4</sup> Porcentaje de población en hogares con Necesidades Básicas Insatisfechas sobre el total de población de cada provincia.

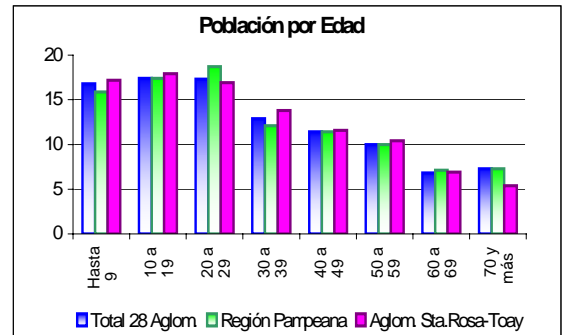
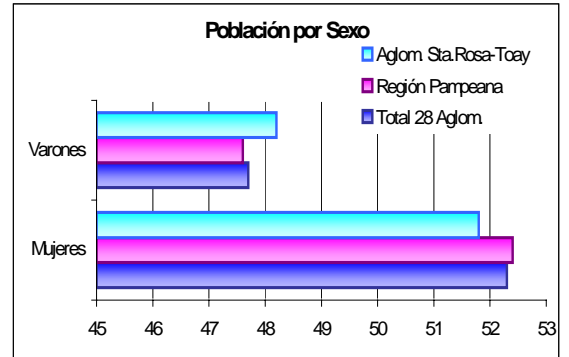
Fuente: Dirección General de Estadística y Censos. Dpto. Sociodemografía. INDEC. Censo Nacional de Población Hogares y Viviendas 2001.

### 1.3 E.P.H. MERCADO DE TRABAJO E INGRESO

#### 1.3.1 INDICADORES SOCIODEMOGRAFICOS DE LA POBLACION. Aglom. Santa Rosa-Toay Resultados 2° Semestre 2004

TOTAL POBLACION	Total 28 Aglom.	Región Pampeana	Aglom. Sta.Rosa-Toay
<b>Población Total por sexo</b>	<b>100,0</b>	<b>100,0</b>	<b>100,0</b>
Mujeres	52,3	52,4	51,8
Varones	47,7	47,6	48,2
<b>Población Total por edad (años)</b>	<b>100,0</b>	<b>100,0</b>	<b>100,0</b>
Hasta 9	16,8	15,9	17,2
10 a 19	17,4	17,4	17,9
20 a 29	17,3	18,7	16,9
30 a 39	12,9	12,1	13,8
40 a 49	11,4	11,4	11,6
50 a 59	10,0	10,0	10,4
60 a 69	6,8	7,1	6,9
70 y más	7,3	7,3	5,4
<b>Total de jefes por edad</b>	<b>100,0</b>	<b>100,0</b>	<b>100,0</b>
Hasta 49 años	50,5	51,8	55,8
50 años y más	49,5	48,2	44,2

Fuente: Dirección General de Estadística y Censos. Dpto Sociodemografía. INDEC.

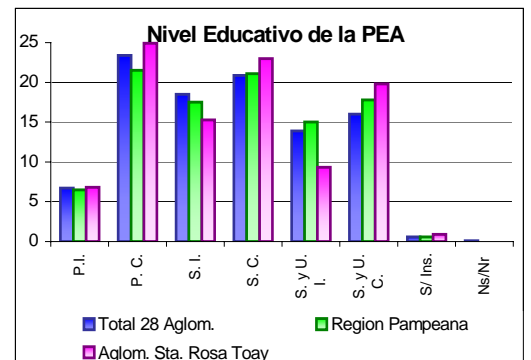
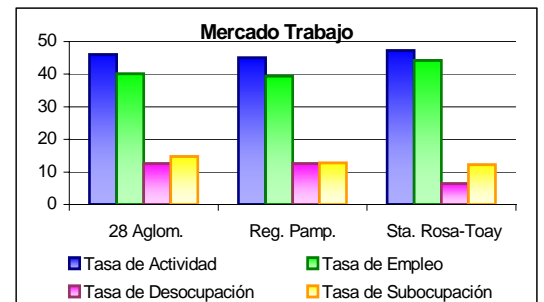


#### 1.3.2 INDICADORES SOCIOECONOMICOS DE LA POBLACION

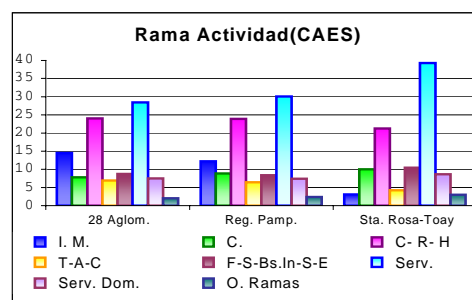
Resultados 2ª Semestre 2004

INDICADORES	Total 28 Aglom.	Region Pampeana	Aglom. Sta. Rosa Toay
<b>Tasa de Actividad</b>	<b>46,1</b>	<b>45,1</b>	<b>47,3</b>
<b>Tasa de Empleo</b>	<b>40,2</b>	<b>39,4</b>	<b>44,2</b>
<b>Tasa de Desocupación</b>	<b>12,6</b>	<b>12,6</b>	<b>6,5</b>
Tasa de Desocup. de mujeres	14,5	15,1	7,9
Tasa de Desocup. de varones	11,2	10,6	5,4
<b>Tasa de Subocupación</b>	<b>14,8</b>	<b>12,8</b>	<b>12,3</b>
<b>Nivel educativo de la PEA</b>	<b>100,0</b>	<b>100,0</b>	<b>100,0</b>
Primaria Incompleta	6,7	6,5	6,8
Primaria Completa	23,4	21,5	24,9
Secundaria Incompleta	18,5	17,5	15,3
Secundaria Completa	20,9	21,1	23,0
Superior y Universitaria Incompleta	13,9	15,0	9,3
Superior y Universitaria Completa	16,0	17,8	19,8
Sin Instrucción	0,6	0,6	0,9
Ns/Nr <sup>1</sup>	0,1	-	-

(Continua)



Rama de actividad(CAES) <sup>2</sup>	100,0	100,0	100,0
Industria Manufacturera	14,5	12,2	3,1
Construcción	7,8	8,9	10,0
Comercio/ Restaurant./ Hoteles	24,0	23,9	21,3
Transp./ Almacenam./Comunic.	6,9	6,4	4,2
Finanzas/Seg./Bs.Inmueb./Serv.Emp.	8,7	8,4	10,4
Servicios <sup>3</sup>	28,4	30,1	39,3
Servicio Doméstico	7,5	7,4	8,6
Otras Ramas <sup>4</sup>	2,0	2,4	3,0
Actividad no bien especificada	0,3	0,2	0,1



- ~ Tasa de Actividad: Calculada como porcentaje entre la población económicamente activa y la población total.
- ~ Tasa de Empleo: Calculada como porcentaje entre la población ocupada y la población total.
- ~ Tasa de desocupación: Calculada como porcentaje entre la población desocupada y la población económicamente activa.
- ~ Tasa de Subocupación horaria: Calculada como porcentaje entre la población subocupada y la población económicamente activa.

<sup>1</sup> No sabe/ No responde

<sup>2</sup> Rama de actividad codif.con el clasificador de Act. Para encuestas Sociodemográficas (CAES)

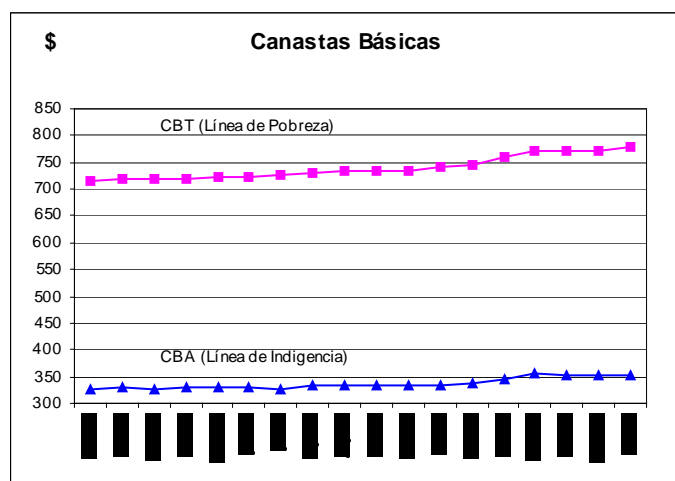
<sup>3</sup> Incluye Adm. Púb. y Defensa; Planes de Seg.Soc. de Afiliac. Oblig.; Enseñanza, Serv. Soc. y de Salud; Serv.Comun., Sociales y Pers.

<sup>4</sup> Calificación de la tarea codif. En el Clasificador Nac. De Ocupaciones 2001.

**Fuente:** Dirección General de Estadística y Censos. Dpto. Sociodemografía.INDEC.

### 1.3.3 CANASTA BASICA ALIMENTARIA Y CANASTA BASICA TOTAL PARA UNA FAMILIA EJEMPLO<sup>1</sup>. Gran Bs.As.

Meses	Canasta Básica Alimentaria	Inversa del Coeficiente de Engel	Canasta Básica Total
	Linea de Indigencia \$	%	Linea de Pobreza \$
enero-04	326,95	2,19	716,01
febrero-04	328,07	2,19	718,46
marzo-04	327,60	2,19	717,44
abril-04	329,15	2,19	720,87
mayo-04	329,58	2,19	721,76
junio-04	330,26	2,19	723,31
julio-04	327,97	2,21	724,82
agosto-04	333,41	2,19	730,17
septiembre-04	335,39	2,19	734,49
octubre-04	334,03	2,20	734,86
noviembre-04	334,49	2,20	735,88
diciembre-04	334,83	2,21	739,99
enero-05	335,76	2,22	745,40
febrero-05	344,13	2,21	760,54
marzo-05	354,45	2,18	772,71
abril-05	352,82	2,19	772,65
mayo-05	352,38	2,19	771,73
junio-05	353,77	2,20	778,31



<sup>1</sup> Familia Ejemplo: cuatro miembros compuesta por un jefe varón de 35 años, su esposa de 31 años, un hijo de 5 y una hija de 8 años. Los hogares serán considerados pobres si su ingreso es menor al valor de la CBT que le corresponde, e indigentes si su ingreso es inferior a la CBA correspondiente.

**Fuente:** Dirección General de Estadística y Censos. Dpto. Sociodemografía. INDEC.

## 1.4 EDUCACION

### 1.4.1 TASA NETA DE ESCOLARIZACION ESTIMADA POR NIVEL DE ENSEÑANZA

Total país según provincia. Año 2001

Provincia	Nivel de enseñanza Ley Federal de Educación			Provincia	Nivel de enseñanza Ley Federal de Educación		
	EGB 1 y 2	EGB 3	Polimodal		EGB 1 y 2	EGB 3	Polimodal
<b>Total</b>	<b>98,1</b>	<b>78,4</b>	<b>53,6</b>				
<b>Ciudad de Buenos Aires</b>	98,7	89,3	70,2	<b>La Rioja</b>	97,9	72,8	47,0
<b>Buenos Aires</b>	98,6	86,5	60,6	<b>Mendoza</b>	98,5	79,7	48,3
24 partidos del Gran Buenos Aires	98,4	85,9	60,1	<b>Misiones</b>	94,4	56,4	35,4
Resto de Buenos Aires	98,8	87,4	61,4	<b>Neuquén</b>	98,9	75,4	45,7
<b>Catamarca</b>	98,3	74,2	53,2	<b>Río Negro</b>	98,6	72,6	45,4
<b>Córdoba</b>	98,2	73,8	52,9	<b>Salta</b>	97,6	73,7	50,5
<b>Corrientes</b>	96,8	61,5	40,8	<b>San Juan</b>	97,3	74,2	51,3

(Continuación)

Provincia	Nivel de enseñanza Ley Federal de Educación			Provincia	Nivel de enseñanza Ley Federal de Educación		
	EGB 1 y 2	EGB 3	Polimodal		EGB 1 y 2	EGB 3	Polimodal
Chaco	96,6	63,5	38,2	San Luis	97,3	70,5	48,0
Chubut	98,5	79,7	54,7	Santa Cruz	99,2	78,2	57,1
Entre Ríos	98,1	74,0	46,0	Santa Fe	98,7	81,0	54,5
Formosa	97,6	65,6	39,9	Santiago del Estero	96,8	58,7	35,8
Jujuy	98,4	76,7	50,7	T del Fuego, Antártida e I del Atlántico Sur	98,9	87,2	66,9
La Pampa	98,5	82,9	57,8	Tucumán	97,7	72,4	43,9

- **Tasa Neta de Escolarización:** Porcentaje de personas escolarizadas en cada nivel de enseñanza con edad escolar pertinente con respecto al total de la población de ese grupo de edad.

- Los niveles de enseñanza son los vigentes en algunas provincias desde 1994, año en que gradualmente se comenzó a implementar la Ley federal de Educación.

- La información relevada por el Censo de Población refiere al 17 de noviembre de 2001, razón por la cual fue necesario estimar las tasas de escolarización al 30 de Junio de 2001, fecha límite para el cumplimiento de la edad de ingreso según la legislación

Fuente: Dirección General de Estadística y Censos. Dpto. Sociodemografía. INDEC. Censo Nacional de Población, Hogares y Viviendas 2001.

## 1.4.2 PORCENTAJE DE REPITENCIA EN LA PROVINCIA DE LA PAMPA

Periodo 1991- 2004

AÑO	TOTAL GENERAL	Porcentaje Nivel Primario / E.G.B.								
		1º	2º	3º	4º	5º	6º	7º	8º	9º
1991	5,09	10,23	5,36	6,29	4,20	4,67	2,88	0,52	///	///
1992	5,02	9,18	4,92	6,16	4,17	4,49	3,84	1,21	///	///
1993	5,36	9,45	4,53	5,54	5,57	5,41	4,63	1,16	///	///
1994	4,39	8,05	4,08	4,67	3,27	4,73	3,79	1,33	///	///
1995	4,86	8,36	4,53	5,86	3,69	5,52	3,95	1,08	///	///
1996	3,93	7,23	4,11	4,75	3,10	3,70	2,68	1,19	///	///
1997	4,01	7,04	3,69	4,98	3,51	3,78	3,12	1,22	///	///
1998	4,53	6,85	3,93	5,61	4,02	4,27	2,71	1,12	7,30	///
1999	4,80	7,44	4,53	5,45	4,18	4,17	2,75	2,26	7,60	4,49
2000	5,38	7,78	4,52	5,37	3,86	3,93	2,15	5,43	9,18	6,52
2001	5,13	7,60	4,57	5,42	3,79	3,33	2,50	5,16	8,66	5,30
2002	5,82	8,38	4,59	5,59	4,94	3,51	2,39	6,00	10,45	6,98
2003	6,91	8,06	5,26	6,23	5,08	5,41	3,47	8,30	12,65	7,97
2004	6,66	8,57	4,71	5,57	4,89	4,88	3,64	6,83	12,41	8,46

AÑO	TOTAL GENERAL	Porcentaje Nivel Medio / Polimodal								
		Polimodal			Medio					
		1º	2º	3º	1º	2º	3º	4º	5º	6º
1991	6,55	///	///	///	7,27	9,06	6,93	4,57	2,09	-
1992	6,43	///	///	///	7,52	9,02	6,77	4,36	1,84	-
1993	7,29	///	///	///	8,96	10,31	7,85	4,66	0,67	-
1994	8,24	///	///	///	9,30	12,06	8,21	5,74	2,32	3,27
1995	10,73	///	///	///	13,20	15,48	10,31	7,82	1,02	-
1996	10,93	///	///	///	14,95	14,66	9,84	7,65	1,05	-
1997	8,96	///	///	///	11,65	12,59	7,64	6,83	0,88	1,47
1998	7,19	///	///	///	7,40	11,24	7,97	5,12	0,65	0,35
1999	5,26	-	///	///	12,97	11,42	6,32	4,38	0,15	-
2000	5,08	5,48	1,37	///	10,65	11,64	10,22	5,61	0,77	-
2001	5,33	7,84	3,67	-	6,09	15,64	15,56	15,25	0,91	0,26
2002	4,96	6,92	7,27	0,21	2,55	5,11	6,54	5,62	0,62	-
2003	8,11	11,67	10,56	0,36	3,56	7,38	6,54	9,40	18,00	///
2004	8,68	12,11	10,31	0,89	7,36	9,95	10,69	25,00	26,92	///

Fuente: Ministerio de Cultura y Educación. Area de Invest. y Evaluación de la Gestión Educ. Estadística Educativa.

## 1.5 SEGURIDAD PUBLICA

### 1.5.1 HECHOS DELICTIVOS POR TIPO

Periodo 2004, 1º Trimestre 2004 y 1º Trimestre 2005

TIPOS DE DELITOS											
PERIODO	Total	Contra las Personas					Contra la Honestidad	Contra la Libertad	Contra la propiedad	Contra la Comunidad y Adm. Pública	Delitos Esclarecidos %
		Total	Culposos	Dolosos	Suicidios	Homicidios Dolosos					
2004	11.992	1.837	391	1.408	30	8	92	1.182	8.435	446	46,4
1º Trim. 04	3.185	423	101	308	10	4	29	335	2.285	113	44,5
1º Trim. 05	2.883	573	106	458	8	1	16	348	1.814	132	54,3

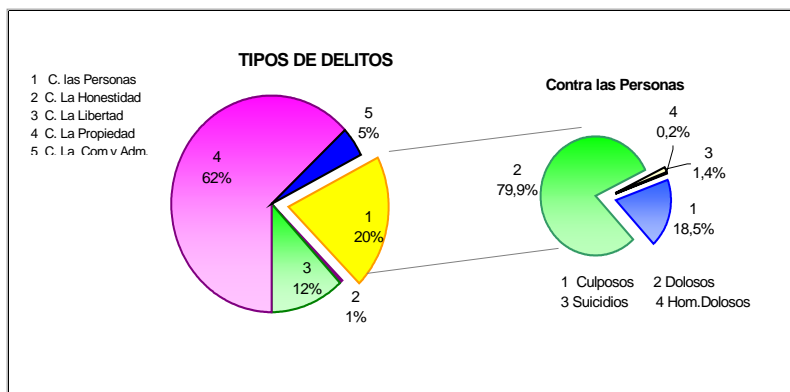
Fuente: Jefatura de Policía de la Pcia. de La Pampa. Departamento Asuntos Judiciales.

## 1.5.2 ACCIDENTES DE TRANSITO POR ZONA DE OCURRENCIA

Periodo 2004 , 1º Trimestre 2004 y 1º Trimestre 2005

PERIODO	Accidentes			Zona de Ocurrencia		
	Total	Muertos	Heridos	Total	Urbana	Rural
<b>2004</b>	<b>3.787</b>	<b>52</b>	<b>1.208</b>	<b>3.787</b>	<b>3.447</b>	<b>340</b>
<b>1º Trim. 04</b>	<b>787</b>	<b>13</b>	<b>335</b>	<b>787</b>	<b>678</b>	<b>109</b>
<b>1º Trim. 05</b>	<b>1.074</b>	<b>20</b>	<b>253</b>	<b>1.074</b>	<b>998</b>	<b>76</b>

Fuente: Jefatura de Policía de la Pcia. de La Pampa. Departamento Operaciones Policiales.



## 2 PRECIOS

### 2.1 Indice Precios al Consumidor Nacional <sup>1</sup>

MES	INDICE PRECIO CONSUMIDOR Base 1999=100	
	INDICE	VAR. %
<b>2004</b>		<b>4,4</b>
<b>1º Sem. 2004</b>		<b>3,3</b>
julio-04	148,00	0,5
agosto-04	148,51	0,3
septiembre-04	149,45	0,6
octubre-04	150,04	0,4
noviembre-04	150,04	-
diciembre-04	151,30	0,8
enero-05	153,54	1,5
febrero-05	155,00	1,0
marzo-05	157,39	1,5
abril-05	158,16	0,5
mayo-05	159,11	0,6
junio-05	160,57	0,9
<b>1º Sem. 2005</b>		<b>6,1</b>

<sup>1</sup> Cap. Fed. Y Gran Bs. As.

### 2.2 Indice Autoponderado de Precios al Consumidor Provincial <sup>1</sup>

MES	INDICE AUTOPOND. PRECIO MIN. S. ROSA 1980=100	
	INDICE	VAR. %
<b>2004</b>		<b>4,92</b>
<b>1º Sem. 2004</b>		<b>2,09</b>
julio-04	10550508974,66	0,58
agosto-04	10601469733,99	0,48
septiembre-04	10641632735,28	0,38
octubre-04	10684927925,42	0,41
noviembre-04	10723081646,03	0,36
diciembre-04	10779953011,44	0,53
enero-05	10798641282,64	0,17
febrero-05	10825908312,66	0,25
marzo-05	10870609079,13	0,41
abril-05	10905717856,46	0,32
mayo-05	10942550354,80	0,34
junio-05	10961032705,10	0,17
<b>1º Sem. 2005</b>		<b>1,68</b>

<sup>1</sup> Precios de Santa Rosa

### 2.3 Indice Mayorista Nacional <sup>1</sup>

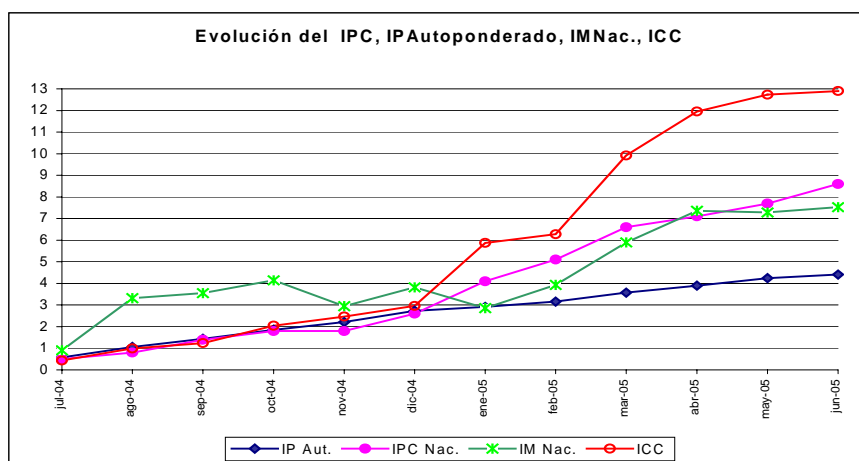
MES	INDICE PRECIO MAYORISTA Base 1993=100	
	INDICE	VAR. %
<b>2004</b>		<b>7,9</b>
<b>1º Sem. 2004</b>		<b>3,9</b>
julio-04	233,41	0,9
agosto-04	239,06	2,4
septiembre-04	239,62	0,2
octubre-04	241,02	0,6
noviembre-04	238,15	-1,2
diciembre-04	240,23	0,9
enero-05	237,93	-1,0
febrero-05	240,46	1,1
marzo-05	245,20	2,0
abril-05	248,78	1,5
mayo-05	248,60	-0,1
junio-05	249,19	0,2
<b>1º Sem. 2005</b>		<b>3,7</b>

<sup>1</sup> Cap. Federal y Gran Bs. As.

### 2.4 Indice de La Construcción Nacional <sup>1</sup>

MES	INDICE PRECIO CONSTRUCCION Base 1993=100	
	INDICE	VAR. %
<b>2004</b>		<b>11,7</b>
<b>1º Sem. 2004</b>		<b>8,5</b>
julio-04	160,90	0,4
agosto-04	161,80	0,6
septiembre-04	162,20	0,2
octubre-04	163,50	0,8
noviembre-04	164,20	0,4
diciembre-04	165,00	0,5
enero-05	169,80	2,9
febrero-05	170,50	0,4
marzo-05	176,70	3,6
abril-05*	180,30	2,0
mayo-05*	181,70	0,8
junio-05*	182,00	0,2
<b>1º Sem. 2005</b>		<b>10,3</b>

<sup>1</sup> Cap. Federal y Gran Bs. As.



Fuente: Dirección General de Estadística y Censos de La Pampa. Dpto. Indicadores Económicos.



### 3 SECTORES ECONOMICOS

#### 3.1 SECTOR AGROPECUARIO

##### 3.1.1 AGRICULTURA

###### 3.1.1.1 Superficie Implantada de las EAPs por grupo de cultivos (1ª Ocupación, en hectáreas)

Censos 1988 y 2002

CENSOS NACIONALES AGROPECUARIOS	Cereales Para Grano	Oleaginosas	Industriales	Forrajeras Anuales	Forrajeras Perennes	Legumbres	Hortalizas	Floricultura	Aromáticas, Medicinales Y Condimentarias	Frutales	Forestales	Otros Cultivos
CNA ' 88	578.560	156.819	90	880.637	1.038.471	3	272	8		1.313	2.269	21
CNA ' 02	536.921	324.356	-	708.352	992.383	30	62	-	233	620	2.619	.

Fuente: Dirección General de Estadística y Censos. Dpto. Sector Primario. INDEC. Censos Nacionales 1988 y 2002

###### 3.1.1.1.1 Uso del suelo ( en hectáreas) según REPAGRO 2004

Al 30/06/2004

EJIDO	Superficie Catastral	Cantidad DDJJ Relevadas 2004	Superficie Relevada Repagro 2004	% Cobertura	Uso Del Suelo								
					Verdeos De Invierno	Pasturas Perennes	Monte Natural	Campo Natural	Plantación Artificial	Superficie No Utilizable	Agricultura Para Cosecha	Rastrojo	Barbecho
<b>TOTAL PCIAL.</b>	14.197.619	7.556	9.315.901	65,62	585.197	758.814	5.150.172	1.670.537	4.601	259.524	333.965	321.232	231.859
<b>SUBTOTAL ZONA 1</b>	8.161.906	6.889	6.265.764	76,77	585.172	743.616	3.032.166	808.520	4.591	204.663	333.945	321.232	231.859
Alpachiri	104.174	178	91.374	87,71	20.699	8.811	19.301	17.595	76	2.705	12.576	6.566	3.045
Alta Italia	50.482	107	39.648	78,54	7.949	11.289	20	5.229	101	1.683	4.200	6.399	2.778
Anguil	82.987	103	66.073	79,62	14.355	16.737	3.639	7.843	133	2.635	8.385	5.872	6.474
Arata	54.383	172	49.258	90,58	11.219	11.801	2.949	4.180	67	805	9.234	6.036	2.967
Bernardo Larroude	29.038	67	22.230	76,55	2.099	6.047	5	2.815	10	3.539	1.243	2.085	4.387
Bernasconi	253.888	148	199.065	78,41	5.495	2.084	137.281	41.666	20	7.146	3.156	697	1.520
Caleufu	74.341	89	58.782	79,07	11.827	10.004	12.477	4.757	85	1.828	6.438	7.934	3.432
Catrilo	69.277	80	59.246	85,52	11.624	21.899	-	7.989	126	3.419	2.291	7.381	4.517
Colonia Baron	76.637	122	62.332	81,33	11.209	20.320	181	7.726	157	6.054	5.869	7.537	3.279
Conhelo	79.500	73	60.942	76,66	9.495	10.165	23.594	4.016	37	238	5.167	4.538	3.692
Coronel Hilario Lagos	24.553	48	19.178	78,11	2.739	7.622	-	1.808	38	585	2.643	2.505	1.238
Doblas	104.270	119	94.346	90,48	13.640	14.993	21.748	20.084	199	7.637	7.066	6.073	2.906
Eduardo Castex	100.578	207	86.603	86,11	20.388	20.716	2.159	1.801	134	773	20.605	9.842	10.185
Embajador Martini	44.316	113	37.612	84,87	8.787	8.092	305	4.229	78	2.937	5.167	5.749	2.268
General Acha	1.048.530	232	835.732	79,71	8.387	18.064	704.694	97.003	60	4.642	1.459	200	1.223
General M. J. Campos	54.325	93	38.620	71,09	11.238	5.214	1.909	5.698	30	3.544	4.964	2.327	3.696
General Pico	127.304	108	60.091	47,20	9.628	20.688	36	3.341	144	4.764	4.001	12.825	4.664
General San Martin	224.134	133	120.926	53,95	5.943	2.049	72.147	25.801	24	4.948	5.977	3.137	900
Guatrache	103.742	157	88.930	85,72	23.228	10.957	11.835	11.932	151	2.527	16.600	4.801	6.899
Ingeniero Luiggi	123.922	180	75.363	60,81	14.154	18.283	8.548	3.536	83	2.014	11.844	12.007	4.894
Intendente Alvear	88.726	151	69.155	77,94	9.254	21.332	10	5.588	196	6.895	3.520	13.723	8.637
Jacinto Arauz	139.073	130	109.330	78,61	7.240	8.090	51.649	25.423	38	3.355	9.515	2.613	1.407
La Adela	729.388	181	629.502	86,31	9.080	2.432	571.830	26.168	22	17.675	1.725	151	419
La Maruja	114.426	62	81.468	71,20	10.121	7.967	36.564	8.343	15	1.864	3.321	8.667	4.606
Lonquimay	59.435	41	25.995	43,74	4.115	9.061	-	5.479	36	1.293	2.560	1.534	1.917
Luan Toro	129.391	73	109.506	84,63	4.678	5.171	89.838	3.017	-	276	1.301	3.409	1.816
Macachin	74.321	128	67.939	91,41	12.052	15.033	4.520	5.586	171	9.576	7.691	9.769	3.541
Metileo	36.716	88	30.192	82,23	4.845	9.201	85	3.967	26	2.684	2.914	4.541	1.929
Miguel Cane	31.932	76	27.771	86,97	6.929	10.974	2	1.834	66	931	864	4.651	1.520
Miguel Riglos	114.234	146	98.516	86,24	17.966	29.112	10.981	8.541	123	4.652	12.429	8.623	6.089
Monte Nieves	31.650	92	24.926	78,76	5.464	6.635	142	4.054	25	1.668	2.970	2.528	1.440
Parera	44.164	137	41.518	94,01	6.878	11.269	2.414	5.319	49	1.410	7.172	3.678	3.329
Quemu Quemu	93.999	120	65.160	69,32	11.230	23.993	-	3.571	186	4.880	2.859	10.813	7.628
Rancul	159.215	94	131.071	82,32	12.332	18.264	67.439	12.751	88	495	7.142	4.997	7.563
Realico	46.317	84	38.015	82,08	6.897	11.658	263	4.477	92	5.999	2.967	2.895	2.767
Rolon	49.523	83	38.395	77,53	8.377	7.679	220	6.513	89	3.479	4.777	5.195	2.066
Santa Rosa	144.543	154	98.056	67,84	18.078	14.372	25.878	10.866	112	1.750	8.882	8.686	9.432
Santa Teresa	36.241	74	26.744	73,79	6.453	1.795	2.540	1.703	23	2.084	7.118	3.089	1.939
Telen	384.306	75	293.555	76,39	848	14.685	205.292	66.794	68	4.832	-	1.036	-
Toay	228.672	185	194.639	85,12	15.510	18.458	96.002	43.697	121	3.743	8.289	3.731	5.088
Trenel	78.676	205	71.929	91,42	12.965	21.397	915	1.036	6	5.781	13.328	8.491	8.010
Uriburu	71.567	74	48.640	67,96	10.753	15.258	500	5.763	131	3.010	5.765	3.754	3.706
Victorica	196.480	63	126.035	64,15	144	5.952	68.676	50.734	5	209	-	140	175
Villa Mirasol	49.217	101	38.261	77,74	5.922	10.412	18	4.713	118	3.580	5.109	6.339	2.050
Winifreda	168.596	272	152.295	90,33	27.207	23.741	34.536	8.845	104	1.999	21.517	15.528	18.818
Abramo	216.940	97	178.052	82,07	7.741	9.441	116.423	35.831	21	4.626	3.491	460	18
Adolfo Van Praet	22.261	41	19.270	86,56	2.648	7.186	-	2.385	60	1.696	692	1.350	3.253
Agustoni	39.750	38	34.291	86,27	5.386	12.208	230	5.176	41	1.628	1.390	5.770	2.462
Ataliva Roca	211.266	164	147.209	69,68	17.795	12.289	68.400	22.564	91	6.993	6.450	5.559	7.068
Carro Quemado	347.008	102	212.896	61,35	4.733	7.929	164.280	30.333	5	1.530	437	1.053	2.596
Ceballos	44.560	45	40.104	90,00	3.822	14.713	13	3.384	98	2.488	1.963	9.933	3.690

(Continuación)

EJIDO	Superficie Catastral <sup>1</sup>	Cantidad DDJJ Relevadas 2004 <sup>2</sup>	Superficie Relevada Repagro 2004	% Cobertura	Uso Del Suelo								
					Verdeos De Invierno	Pasturas Perennes	Monte Natural	Campo Natural	Plantación Artificial	Superficie No Utilizable	Agricultura Para Cosecha	Rastrojo	Barbecho
Colonia Santa Maria	59.415	84	54.415	91,58	7.721	5.266	15.532	17.240	28	1.965	2.100	3.561	1.002
Cuchillo Co	249.630	44	167.565	67,13	-	-	167.025	-	-	540	-	-	-
Dorila	37.050	61	34.392	92,83	6.209	9.632	58	6.076	92	3.199	2.260	3.556	3.310
Falucho	27.139	44	20.586	75,85	3.506	6.557	10	3.855	41	2.414	1.136	2.340	727
Loentue	57.868	31	46.629	80,58	623	1.571	39.778	3.022	-	110	257	940	328
Maisonave	14.723	30	10.569	71,79	1.990	3.938	54	666	24	1.165	1.059	703	970
Mauricio Mayer	49.626	119	36.896	74,35	8.694	9.255	1.118	2.067	48	1.762	4.614	5.269	4.069
Peru	39.860	29	31.878	79,97	4.044	6.233	8.316	8.396	14	249	2.275	1.091	1.260
Pichi Huinca	52.174	51	34.499	66,12	6.216	4.421	12.259	1.764	26	202	3.820	3.359	2.432
Quehue	154.529	84	94.518	61,17	12.996	7.555	42.641	17.565	31	2.238	4.166	4.648	2.678
Quetrequen	9.813	23	7.675	78,21	1.132	2.529	90	654	15	391	892	914	1.058
Relmo	9.814	15	5.695	58,03	1.091	2.608	-	550	-	369	90	742	245
Rucanelo	104.772	33	63.940	61,03	4.068	3.147	46.123	3.396	-	2.200	1.574	2.314	1.118
Sarah	22.107	43	18.074	81,76	1.812	5.235	-	2.449	48	2.568	1.108	1.754	3.100
Speluzzi	26.790	66	23.492	87,69	3.568	9.104	103	3.230	34	2.342	1.624	1.606	1.881
Tomás M. Anchorena	69.585	92	45.578	65,50	8.414	15.119	-	3.995	94	2.313	5.108	6.832	3.703
Unanue	119.729	66	102.933	85,97	5.776	8.854	56.571	27.029	8	660	2.157	901	977
Vertiz	44.308	69	29.644	66,90	5.746	9.050	-	3.062	109	2.472	2.662	3.485	3.058
<b>SUBTOTAL ZONA 2</b>	<b>5.091.196</b>	<b>667</b>	<b>3.050.137</b>	<b>59,91</b>	<b>25</b>	<b>15.198</b>	<b>2.118.006</b>	<b>862.017</b>	<b>10</b>	<b>54.861</b>	<b>20</b>	<b>-</b>	<b>-</b>
25 De Mayo <sup>3</sup>	840517	81	406.890	48,41	-	-	398.770	5.020	-	3.100	-	-	-
Santa Isabel	809.704	116	454.888	56,18	-	4.600	193.234	241.455	-	15.599	-	-	-
Algarrobo Del Aguila	429.986	70	319.022	74,19	-	-	169.401	130.711	-	18.910	-	-	-
Chacharramendi	304.908	38	161.164	52,86	20	9.550	114.783	25.581	10	11.220	-	-	-
Gobernador Duval	777.980	50	247.319	31,79	5	48	235.416	10.265	-	1.565	20	-	-
La Humada	459.979	87	309.830	67,36	-	-	229.403	80.427	-	-	-	-	-
La Reforma	259.622	32	197.865	76,21	-	-	197.865	-	-	-	-	-	-
Limay Mahuida	639.719	59	357.318	55,86	-	1.000	299.818	56.500	-	-	-	-	-
Puelches	639.629	37	268.088	41,91	-	-	227.916	35.775	-	4.397	-	-	-
Puelén	769.669	97	327.753	42,58	-	-	51.400	276.283	-	70	-	-	-

<sup>1</sup> La superficie catastral consignada no incluye superficie urbana ni superficie de caminos vecinales. Si incluye rutas pavimentadas (13.373 Ha) red mejorada(140.000 Ha) y rutas nacionales(15.850 Ha)

<sup>2</sup> No incluye productores de la actividad 5 (futuras operaciones 227) ni de la 6 (pastoreo y contratista 1.915) puesto que la superficie que ellos ocupan corresponde declarar quien mantiene la tenencia del campo

<sup>3</sup> No incluye las 104.000 Ha. de superficie de explotación petrolera (Petrobras y Petroquímica)

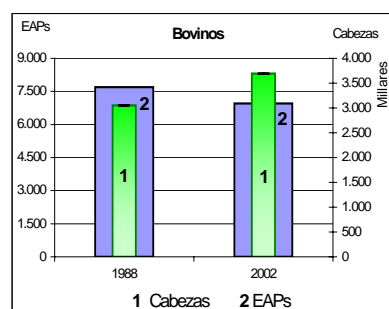
Fuente: Dirección General de Estadística y Censos. Dpto. Sector Primario.

### 3.1.2 GANADERIA

#### 3.1.2.1 Cantidad de EAPs con ganado y N° de cabezas por especie en la Provincia de La Pampa Censos 1988 y 2002 (al 30/06 de cada año)

CNA	Concepto	Bovinos	Ovinos	Porcinos	Caprinos	Equinos
1988	EAPs	7.693	3.396	2.694	995	...
	Cabezas	3.050.314	472.566	134.167	69.707	68.135
2002	EAPs	6.952	1.735	961	628	6.306
	Cabezas	3.690.981	205.192	65.257	141.253	59.083

Fuente: Dirección General de Estadística y Censos. Dpto. Sector Primario. INDEC. Censos Nacionales 1988 y 2002



#### 3.1.2.2 Existencias ganaderas en la Pcia. De La Pampa por ejido según REPAGRO Al 30/06/2004

EJIDO	Superficie Catastral <sup>1</sup>	Cantidad DDJJ Relevadas 2004 <sup>2</sup>	Superficie Relevada REPAGRO 2004	% Cobertura	Bovinos	Ovinos	Porcinos	Caprinos	Equinos
<b>TOTAL PROVINCIAL</b>	<b>14.197.619</b>	<b>7.556</b>	<b>9.315.901</b>	<b>65,62</b>	<b>3.165.147</b>	<b>212.896</b>	<b>48.382</b>	<b>44.192</b>	<b>40.630</b>
<b>SUBTOTAL ZONA 1</b>	<b>8.161.906</b>	<b>6.889</b>	<b>6.265.764</b>	<b>76,77</b>	<b>2.987.196</b>	<b>203.940</b>	<b>48.306</b>	<b>9.719</b>	<b>31.037</b>
Alpachiri	104.174	178	91.374	87,71	48.135	5.281	561	-	411
Alta Italia	50.482	107	39.648	78,54	41.224	1.462	1.501	-	344
Anguil	82.987	103	66.073	79,62	51.723	5.222	402	242	656
Arata	54.383	172	49.258	90,58	36.424	2.193	1.406	365	301
Bernardo Larroude	29.038	67	22.230	76,55	19.484	362	853	7	220
Bernasconi	253.888	148	199.065	78,41	55.288	5.075	98	251	637
Caleufu	74.341	89	58.782	79,07	43.338	2.294	486	223	325
Catrilo	69.277	80	59.246	85,52	60.251	1.953	139	-	522
Colonia Baron	76.637	122	62.332	81,33	53.493	3.827	2.592	74	546
Conhelo	79.500	73	60.942	76,66	35.730	1.871	495	744	299

(Continuación)

EJIDO	Superficie Catastral <sup>1</sup>	Cantidad DDJJ Relevadas 2004 <sup>2</sup>	Superficie Relevada REPAGRO 2004	% Cobertura	Bovinos	Ovinos	Porcinos	Caprinos	Equinos
Coronel Hilario Lagos	24.553	48	19.178	78,11	21.216	765	280	-	145
Doblas	104.270	119	94.346	90,48	55.306	4.854	447	87	604
Eduardo Castex	100.578	207	86.603	86,11	62.919	4.330	3.781	1.020	551
Embajador Martini	44.316	113	37.612	84,87	33.118	1.554	818	183	261
General Acha	1.048.530	232	835.732	79,71	175.805	12.582	162	454	2.399
General M. J. Campos	54.325	93	38.620	71,09	27.498	1.189	527	-	188
General Pico	127.304	108	60.091	47,20	65.473	1.794	675	8	576
General San Martin	224.134	133	120.926	53,95	36.661	7.852	438	219	315
Guatrache	103.742	157	88.930	85,72	46.023	3.392	523	157	565
Ingeniero Luiggi	123.922	180	75.363	60,81	61.510	2.154	979	197	455
Intendente Alvear	88.726	151	69.155	77,94	70.856	4.863	378	12	1.033
Jacinto Arauz	139.073	130	109.330	78,61	38.030	4.873	191	55	382
La Adela	729.388	181	629.502	86,31	118.433	3.632	1.371	65	1.027
La Maruja	114.426	62	81.468	71,20	42.019	2.085	261	48	739
Lonquimay	59.435	41	25.995	43,74	22.086	1.556	144	-	277
Luan Toro	129.391	73	109.506	84,63	35.228	1.579	137	189	353
Macachin	74.321	128	67.939	91,41	49.768	5.708	1.001	5	442
Metileo	36.716	88	30.192	82,23	28.171	1.154	1.231	211	308
Miguel Cane	31.932	76	27.771	86,97	29.994	1.286	123	17	239
Miguel Riglos	114.234	146	98.516	86,24	69.194	4.791	714	68	598
Monte Nievas	31.650	92	24.926	78,76	20.875	1.057	1.376	224	256
Parera	44.164	137	41.518	94,01	37.281	1.723	541	55	225
Quemu Quemu	93.999	120	65.160	69,32	75.106	2.300	445	9	686
Rancul	159.215	94	131.071	82,32	73.342	3.317	1.125	224	620
Realico	46.317	84	38.015	82,08	52.580	2.138	186	-	336
Rolon	49.523	83	38.395	77,53	27.468	2.241	227	-	394
Santa Rosa	144.543	154	98.056	67,84	55.816	4.753	1.010	244	714
Santa Teresa	36.241	74	26.744	73,79	12.584	1.560	371	-	107
Telen	384.306	75	293.555	76,39	61.003	2.442	7	230	796
Toay	228.672	185	194.639	85,12	85.003	7.429	411	198	1.271
Trenel	78.676	205	71.929	91,42	66.022	4.232	9.207	231	482
Uriburu	71.567	74	48.640	67,96	45.123	1.579	184	84	383
Victorica	196.480	63	126.035	64,15	22.014	686	68	178	308
Villa Mirasol	49.217	101	38.261	77,74	24.744	2.473	473	311	235
Winifreda	168.596	272	152.295	90,33	94.563	9.650	4.266	669	868
Abramo	216.940	97	178.052	82,07	58.059	6.721	82	251	813
Adolfo Van Praet	22.261	41	19.270	86,56	23.769	549	93	42	206
Agustoni	39.750	38	34.291	86,27	31.960	1.422	306	31	228
Ataliva Roca	211.266	164	147.209	69,68	66.627	4.718	217	56	983
Carro Quemado	347.008	102	212.896	61,35	52.592	5.316	102	179	667
Ceballos	44.560	45	40.104	90,00	36.578	1.609	160	12	568
Colonia Santa Maria	59.415	84	54.415	91,58	29.449	4.406	275	-	212
Cuchillo Co	249.630	44	167.565	67,13	29.355	667	-	-	292
Dorila	37.050	61	34.392	92,83	41.150	766	238	43	221
Falucho	27.139	44	20.586	75,85	21.063	511	158	-	184
Loventue	57.868	31	46.629	80,58	12.352	791	40	-	159
Maisonave	14.723	30	10.569	71,79	12.162	342	40	46	116
Mauricio Mayer	49.626	119	36.896	74,35	28.940	3.667	2.682	548	278
Peru	39.860	29	31.878	79,97	14.448	3.669	43	106	151
Pichi Huinca	52.174	51	34.499	66,12	19.976	978	316	505	213
Quehue	154.529	84	94.518	61,17	36.646	4.541	292	31	442
Quetrequen	9.813	23	7.675	78,21	6.470	236	13	-	81
Relmo	9.814	15	5.695	58,03	7.701	264	10	-	86
Rucanelo	104.772	33	63.940	61,03	21.494	1.155	52	213	195
Sarah	22.107	43	18.074	81,76	18.398	918	36	-	136
Speluzzi	26.790	66	23.492	87,69	22.250	1.251	174	-	174
Tomas M. Anchorena	69.585	92	45.578	65,50	37.032	2.860	151	-	501
Unanue	119.729	66	102.933	85,97	40.513	5.885	45	-	470
Vertiz	44.308	69	29.644	66,90	30.290	1.585	170	98	262
<b>SUBTOTAL ZONA 2</b>	<b>5.091.196</b>	<b>667</b>	<b>3.050.137</b>	<b>59,91</b>	<b>177.951</b>	<b>8.956</b>	<b>76</b>	<b>34.473</b>	<b>9.593</b>
25 De Mayo <sup>3</sup>	840517	81	406.890	48,41	7.539	181	0	7.637	1.308
Santa Isabel	809.704	116	454.888	56,18	40.051	890	50	3.115	1.215
Algarrobo Del Aguila	429.986	70	319.022	74,19	22.481	799	22	3.597	1.120
Chacharramendi	304.908	38	161.164	52,86	20.759	401	-	-	319
Gobernador Duval	777.980	50	247.319	31,79	21.195	591	-	1.423	741
La Humada	459.979	87	309.830	67,36	12.354	3.230	-	7.572	1.722
La Reforma	259.622	32	197.865	76,21	9.699	480	-	866	275
Limay Mahuida	639.719	59	357.318	55,86	12.852	530	-	1.405	461
Puelches	639.629	37	268.088	41,91	18.982	51	3	583	244
Puelen	769.669	97	327.753	42,58	12.039	1.803	1	8.275	2.188

<sup>1</sup> La superficie catastral consignada no incluye superficie urbana ni superficie de caminos vecinales. Si incluye rutas pavimentadas (13.373 Ha) red mejorada(140.000 Ha) y rutas nacionales(15.850 Ha)

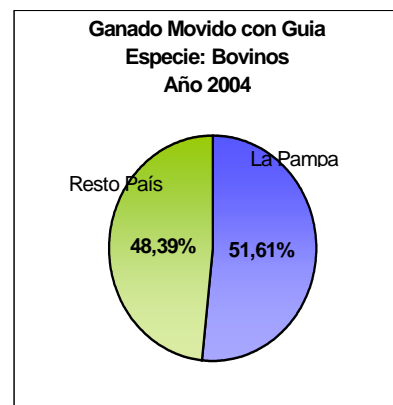
<sup>2</sup> No incluye productores de la actividad 5 (futuras operaciones 227) ni de la 6 (pastoreo y contratista 1.915) puesto que la superficie que ellos ocupan corresponde declarar quien mantiene la tenencia del campo

<sup>3</sup> No incluye las 104.000 Ha. de superficie de explotación petrolera (Petrobras y Petroquímica)

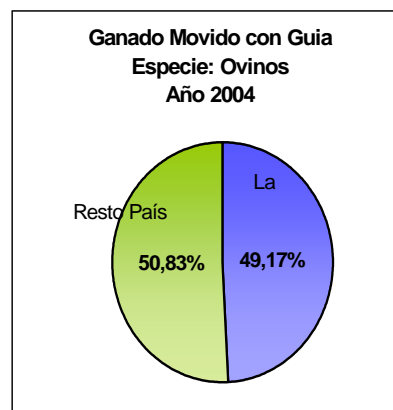
Fuente: Dirección General de Estadística y Censos. Dpto.Sector Primario.

3.1.3 GANADO MOVIDO CON GUIA SEGUN FINALIDAD POR ESPECIE  
Periodo 1998-2004

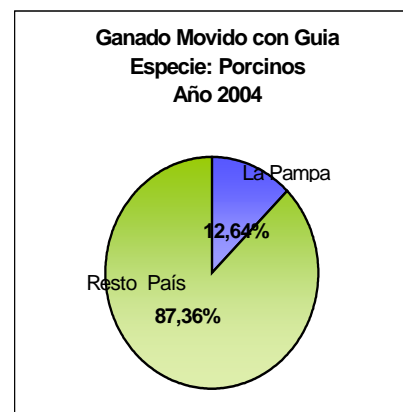
ESPECIE (Año)	FINALIDAD					
	Total	Feria Venta	Frigorifico	Invernada	Mercado	Otros <sup>1</sup>
<b>BOVINOS</b>						
<b>Total 1998</b>	<b>2.078.045</b>	<b>552.567</b>	<b>742.536</b>	<b>301.684</b>	<b>161.278</b>	<b>319.980</b>
La Pampa	1.041.815	399.105	179.517	225.266	-	237.927
Resto Pais	1.036.230	153.462	563.019	76.418	161.278	82.053
<b>Total 2000</b>	<b>2.212.594</b>	<b>519.371</b>	<b>846.484</b>	<b>281.455</b>	<b>226.676</b>	<b>338.608</b>
La Pampa	1.010.358	349.945	211.368	178.689	16.407	253.949
Resto Pais	1.202.236	169.426	635.116	102.766	210.269	84.659
<b>Total 2002</b>	<b>2.268.709</b>	<b>554.918</b>	<b>713.484</b>	<b>366.558</b>	<b>196.195</b>	<b>437.554</b>
La Pampa	1.213.136	402.041	206.534	271.255	-	333.306
Resto Pais	1.055.573	152.877	506.950	95.303	196.195	104.248
<b>Total 2003</b>	<b>2.823.046</b>	<b>819.777</b>	<b>750.116</b>	<b>407.627</b>	<b>141.754</b>	<b>703.772</b>
La Pampa	1.417.518	545.567	226.275	247.613	-	398.063
Resto Pais	1.405.528	274.210	523.841	160.014	141.754	305.709
<b>Total 2004 *</b>	<b>2.494.758</b>	<b>700.315</b>	<b>805.708</b>	<b>308.952</b>	<b>152.645</b>	<b>527.138</b>
La Pampa	1.287.591	487.406	231.134	232.051	-	337.000
Resto Pais	1.207.167	212.909	574.574	76.901	152.645	190.138



<b>OVINOS</b>						
Total 1998	9.035	4.180	1.872	973	-	2.010
La Pampa	6.098	3.359	749	411	-	1.579
Resto Pais	2.937	821	1.123	562	-	431
<b>Total 2000</b>	<b>9.899</b>	<b>2.553</b>	<b>4.924</b>	<b>848</b>	<b>-</b>	<b>1.574</b>
La Pampa	5.912	1.903	2.098	475	-	1.436
Resto Pais	3.987	650	2.826	373	-	138
<b>Total 2002</b>	<b>13.735</b>	<b>3.663</b>	<b>5.224</b>	<b>1.753</b>	<b>-</b>	<b>3.095</b>
La Pampa	7.149	2.123	751	1.721	-	2.554
Resto Pais	6.586	1.540	4.473	32	-	541
<b>Total 2003</b>	<b>9.013</b>	<b>3.608</b>	<b>3.074</b>	<b>1.149</b>	<b>-</b>	<b>1.182</b>
La Pampa	4.907	1.845	1.329	1.024	-	709
Resto Pais	4.106	1.763	1.745	125	-	473
<b>Total 2004 *</b>	<b>20.112</b>	<b>3.339</b>	<b>10.513</b>	<b>3.150</b>	<b>118</b>	<b>2.992</b>
La Pampa	9.889	2.551	2.123	2.749	-	2.466
Resto Pais	10.223	788	8.390	401	118	526



<b>PORCINOS</b>						
Total 1998	51.579	9.411	29.651	7.135	-	5.382
La Pampa	13.463	5.122	3.774	3.639	-	928
Resto Pais	38.116	4.289	25.877	3.496	-	4.454
<b>Total 2000</b>	<b>53.027</b>	<b>7.212</b>	<b>35.251</b>	<b>8.340</b>	<b>-</b>	<b>2.224</b>
La Pampa	10.920	4.239	3.240	2.594	-	847
Resto Pais	42.107	2.973	32.011	5.746	-	1.377
<b>Total 2002</b>	<b>80.450</b>	<b>12.193</b>	<b>59.434</b>	<b>8.361</b>	<b>-</b>	<b>462</b>
La Pampa	11.226	3.005	5.238	2.781	-	202
Resto Pais	69.224	9.188	54.196	5.580	-	260
<b>Total 2003</b>	<b>63.152</b>	<b>6.267</b>	<b>44.564</b>	<b>5.689</b>	<b>-</b>	<b>6.632</b>
La Pampa	7.812	1.266	3.407	1.725	-	1.414
Resto Pais	55.340	5.001	41.157	3.964	-	5.218
<b>Total 2004 *</b>	<b>68.831</b>	<b>2.807</b>	<b>58.057</b>	<b>6.259</b>	<b>33</b>	<b>1.675</b>
La Pampa	8.699	949	4.450	2.245	-	1.055
Resto Pais	60.132	1.858	53.607	4.014	33	620



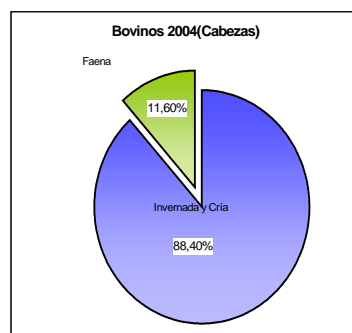
<sup>1</sup> Incluye: Cría, Deporte, Exportación, Exposición, Pastoreo, Traslado y Otros.

Fuente: Dirección General de Estadística y Censos. Dpto. Sector Primario.

3.1.4 REMATES FERIA. Ganado Comercializado en Remates-Ferias de la Pcia. por especie, categoría y finalidad. Cantidad de Cabezas  
Período 2000-2004

ESPECIE Y FINALIDAD	Periodo					ESPECIE Y FINALIDAD	Periodo				
	2000	2001	2002	2003	2004		2000	2001	2002	2003	2004
<b>TOTAL BOVINOS</b>	309.641	276.652	344.656	428.087	356.699	<b>TOTAL PORCINOS</b>	2.155	1.933	3.095	1.019	1.709
<b>Invernada y Cria</b>	274.083	259.583	319.805	391.993	315.332	<b>Invernada y Cria</b>	1.618	1.275	2.010	527	1.255
Vacas secas	21.760	24.078	27.078	31.327	28.890	Capones	757	923	627	43	794
Vacas c/ternero al pie	10.378	8.617	6.297	19.434	18.208	Cachorros	33	-	-	74	-
Vacas c/preñez garantida	5.591	5.178	8.431	7.705	4.765	Porker	-	-	-	-	-
Vaquillonas	12.493	7.798	11.346	20.919	25.280	Lechones	343	253	1.227	192	220
Vaquillonas c/preñez garantida	1.854	861	3.070	2.107	4.040	Cerdas	420	56	78	141	145
Novillitos	20.671	13.971	23.356	20.615	23.279	Padrillos	65	43	78	77	96
Novillos	9.819	5.866	19.301	19.396	25.291	<b>Faena</b>	<b>537</b>	<b>658</b>	<b>1.085</b>	<b>492</b>	<b>454</b>
Termeros	128.333	131.951	150.841	171.318	110.333	Capones	537	618	772	443	266
Termeras	60.390	58.503	65.908	94.489	71.410	Cachorros	-	-	-	-	-
Toros-Torunos-Buey	2.794	2.760	4.177	4.683	3.836	Porker	-	-	-	-	-
<b>Faena</b>	<b>35.558</b>	<b>17.069</b>	<b>24.851</b>	<b>36.094</b>	<b>41.367</b>	Lechones	-	-	-	-	172
Vacas	7.864	4.804	7.651	15.119	20.017	Cerdas	-	40	307	48	12
Vaquillonas	8.576	4.310	4.414	5.351	7.326	Padrillos	-	-	6	1	4
Novillitos	519	122	558	3.024	556						
Novillos	15.433	5.801	9.595	8.458	8.652						
Termeros	290	73	33	21	282						
Termeras	551	300	219	661	1.204						
Toros-Torunos-Buey	2.325	1.659	2.381	3.460	3.330						
<b>TOTAL OVINOS</b>	<b>205</b>	<b>129</b>	<b>256</b>	<b>2.119</b>	<b>2.410</b>						
Corderos	-	-	-	532	561						
Corderas	-	-	-	-	231						
Borregos	-	-	26	15	469						
Borregas	10	-	10	277	65						
Ovejas	110	110	122	1.201	943						
Capones	-	-	-	5	-						
Cameros	85	19	98	89	141						

Fuente: Dirección General de Estadística y Censos. Dpto. Sector Primario.

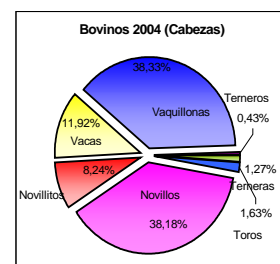


3.1.5 GANADO TOTAL FAENADO EN FRIGORIFICOS DE LA PROVINCIA DE LA PAMPA (consumo interno y exportaciones)  
Clasificado por categoría según especie (consumo interno y exportación)  
Período 1999-2004

Año	TOTAL BOVINOS		NOVILLOS		NOVILLITOS		VACAS		VAQUILLONAS		TERNEROS		TERNERAS		TOROS	
	Cabezas (cantidad)	P.Gancho (tn)	Cabezas (cantidad)	P.Gancho (tn)	Cabezas (cantidad)	P.Gancho (tn)	Cabezas (cantidad)	P.Gancho (tn)	Cabezas (cantidad)	P.Gancho (tn)	Cabezas (cantidad)	P.Gancho (tn)	Cabezas (cantidad)	P.Gancho (tn)	Cabezas (cantidad)	P.Gancho (tn)
1999	268.974	64.211	150.117	39.377	17.412	3.884	24.202	6.257	70.394	13.176	1.932	248	2.895	378	2.022	890
2000	298.837	67.562	150.383	38.207	22.060	4.883	26.530	6.304	80.876	14.811	1.907	248	13.990	2.047	3.091	1.062
2001	266.078	59.943	124.109	31.411	24.621	5.252	29.908	7.196	76.729	13.707	785	109	6.516	884	3.410	1.384
2002	249.355	57.162	114.128	29.057	36.071	7.757	27.253	6.552	64.850	11.194	195	26	2.305	310	4.553	2.266
2.003	313.911	70.095	152.711	38.088	42.721	9.132	30.623	6.975	79.638	13.894	217	29	3.611	495	4.390	1.483
2004 *	216.505	47.339	82.658	20.406	17.834	3.726	25.806	6.052	82.976	14.557	941	138	2.752	381	3.538	2.079

Año	TOTAL OVINOS		CAPONES		OVEJAS		BORREGOS		CORDEROS		CORDERAS		CARNEROS	
	Cabezas (cantidad)	P.Gancho (tn)	Cabezas (cantidad)	P.Gancho (tn)	Cabezas (cantidad)	P.Gancho (tn)	Cabezas (cantidad)	P.Gancho (tn)	Cabezas (cantidad)	P.Gancho (tn)	Cabezas (cantidad)	P.Gancho (tn)	Cabezas (cantidad)	P.Gancho (tn)
1999	1.452	18,13	143	2,41	-	-	-	-	1.309	15,72	-	-	-	-
2000	1.862	23,67	2	0,08	73	2,03	50	0,70	1.696	20,11	-	-	41	0,75
2001	522	9,28	-	-	82	1,77	53	0,82	270	4,82	-	-	117	1,87
2002	502	7,67	-	-	42	1,09	24	0,37	436	6,21	-	-	-	-
2.003	2.422	34,19	-	-	118	3,53	25	0,53	2.279	30,13	-	-	-	-
2004 *	340	5,38	-	-	-	-	-	-	340	5,38	-	-	-	-

Año	TOTAL PORCINOS		CAPONES		CERDAS		CACHORROS		LECHONES		PADRILLOS	
	Cabezas (cantidad)	P.Gancho (tn)	Cabezas (cantidad)	P.Gancho (tn)	Cabezas (cantidad)	P.Gancho (tn)	Cabezas (cantidad)	P.Gancho (tn)	Cabezas (cantidad)	P.Gancho (tn)	Cabezas (cantidad)	P.Gancho (tn)
1999	4.827	309,76	3.241	296,86	-	-	-	-	1.586	12,90	-	-
2000	4.430	312,71	3.107	297,36	29	2,75	248	2,21	1.046	10,39	-	-
2001	3.868	315,65	2.526	255,98	282	29,10	453	3,98	607	26,59	-	-
2002	5.418	429,61	4.629	409,53	133	13,90	16	0,21	640	5,98	-	-
2.003	6.848	544,11	5.501	520,54	115	11,18	-	-	1.232	12,38	-	-
2004 *	354	28,98	265	26,00	17	2,25	-	-	72	0,73	-	-



Fuente: Dirección General de Estadística y Censos. Dpto. Sector Primario.

### 3.1.6 HORTICULTURA

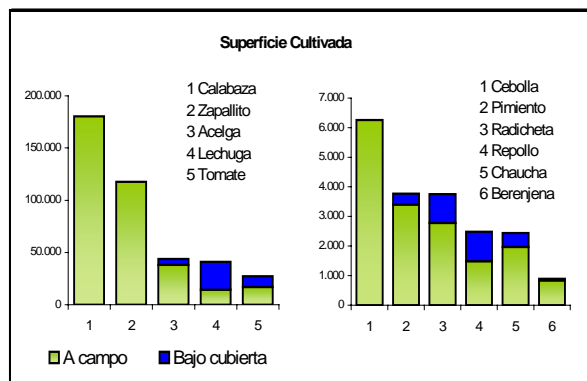
#### 3.1.6.1 Resultado del Censo Hortícola Año 2004

Concepto	Valor absoluto	%	Concepto	Valor absoluto	%
<b>Superficie en m<sup>2</sup> dedicada a la producción</b>			<b>Capacitación y Nivel Educativo Alcanzado</b>		
<b>Total A Campo</b>	<b>586.390</b>	<b>100,0</b>	<b>Total Emprendimientos</b>	<b>66</b>	<b>100,0</b>
Hortícola	554.340	94,5	Recibió Capacitación	38	57,6
Frutícola	19.050	3,2	No Recibió Capacitación	28	42,4
Aromática	10.500	1,8	<b>Total Nivel Educativo</b>	<b>66</b>	<b>100,0</b>
Florícola	2.500	0,4	Primario	31	47,0
<b>Total Bajo Cubierta</b>	<b>54.292</b>	<b>100,0</b>	Secundario	24	36,4
Hortícola	54.015	99,5	Terciario	3	4,5
Frutícola	-	-	Universitario	8	12,1
Aromática	5	0,0	<b>Características</b>		
Florícola	272	0,5	Utiliza Crédito	22	33,3
<b>Tipo de empresa y Tenencia de la Tierra</b>			Asesoramiento Técnico	35	53,0
<b>Total tipo de Empresa</b>	<b>66</b>	<b>100,0</b>	Asociativismo	13	19,7
Unipersonal	14	20,0	Mano de Obra Asalariada	27	40,9
Familiar	35	53,8	Transporte propio	46	69,7
Comunitaria	8	12,3	Transporte Alquilado	1	1,5
Asociativa	4	6,2	Transporte Prestado	4	6,1
Educativa	5	7,7	No Utiliza Transporte	15	22,7
<b>Total Tenencia de la Tierra</b>	<b>66</b>	<b>100,0</b>	Maquinaria Propia	42	84,0
Propiedad	25	36,9	Análisis Agua	46	69,7
Cedida	35	53,8	Producción diversificada	48	72,7
Arrendada	6	9,2	Producción Convencional	60	90,9
<b>(Continúa)</b>			Producción Orgánica Certificada	1	1,5
			Producción Orgánica no Certificada	5	7,6

Fuente: Instituto de Promoción Productiva.

#### 3.1.6.2 Cantidad de Productores y Superficie por tipo de cultivo y Sistema de Producción en la Pcia. De La Pampa 66 Emprendimientos Zona de Secano Año 2004

Productores	Cultivo	Total	A campo	Bajo cubierta
25	Calabaza	180.370	180.370	-
27	Zapallito	117.765	117.765	-
45	Acelga	43.672	38.042	5.630
45	Lechuga	41.049	14.204	26.845
47	Tomate	27.364	17.094	10.270
13	Cebolla	6.260	6.260	-
12	Pimiento	3.776	3.396	380
17	Radicheta	3.755	2.785	970
13	Repollo	2.490	1.490	1.000
12	Chaucha	2.438	1.975	463
11	Berenjena	895	840	55



Fuente: Instituto de Promoción Productiva.

### 3.2 MINERIA

#### 3.2.1 PRODUCCION MINERA EN LA PROVINCIA DE LA PAMPA. Hidrocarburos y Minerales Periodo 1° Semestre 2005

PERIODO	Toneladas (en miles)							Metros cúbicos (en miles)	
	Cl Na	SO4 Na2	Arena	Ripio	Tosca	Bentonita	P. Caliza	Gas	Petróleo
<b>Total</b>	<b>279,72</b>	<b>2.365,19</b>	<b>7,03</b>	<b>34,96</b>	<b>964,31</b>	<b>18,26</b>	<b>97,00</b>	<b>157.653,63</b>	<b>370.489,21</b>
<b>Enero</b>	41,62	553,00	1,13	2,36	1,16	2,72	-	23.171,75	60.776,22
<b>Febrero</b>	41,66	860,00	1,18	10,38	7,15	2,19	-	23.319,04	55.433,21
<b>Marzo</b>	49,43	1,01	1,12	14,95	523,00	3,30	97,00	28.083,00	61.964,64
<b>Abril</b>	47,05	949,00	1,12	1,84	410,00	3,77	-	26.543,64	58.107,75
<b>Mayo</b>	48,46	1,11	1,32	3,23	15,00	3,03	-	28.695,69	63.009,20
<b>Junio</b>	51,49	1,08	1,15	2,22	8,00	3,25	-	27.840,51	71.198,19

Fuente: Dirección de Minería.

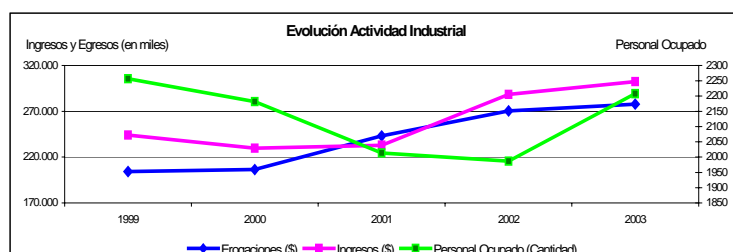
### 3.3 INDUSTRIA

#### 3.3.1 EVOLUCION DE LOS PRINCIPALES INDICADORES DE LA ACTIVIDAD INDUSTRIAL EN LA PAMPA ENCUESTA INDUSTRIAL ANUAL 1 .Erogaciones, producción, personal ocupado y valor de la producción por operario Evolución - Serie 1999-2003

ACTIVIDADES	Erogaciones (\$)					Ingresos (\$)				
	1999	2000	2001	2002	2003	1999	2000	2001	2002	2003
<b>TOTAL GENERAL</b>	<b>204.196.133</b>	<b>206.373.922</b>	<b>243.253.537</b>	<b>270.497.038</b>	<b>277.892.883</b>	<b>244.138.277</b>	<b>229.761.957</b>	<b>232.947.326</b>	<b>288.457.158</b>	<b>302.274.547</b>
<b>15 Alimentos y Bebidas</b>	Índice 1999 = 100					Índice 1999 = 100				
151 Procesamiento de carne, pescado, etc.	100	105	125	134	136	100	97	97	124	126
152 Productos lácteos	100	91	87	101	121	100	92	85	99	116
153 Productos de molinería y derivados	100	86	125	152	147	100	81	86	121	137
154 Productos alimenticios n.c.p.(panadería,pastas, etc)	100	109	133	139	137	100	104	94	113	118
155 Bebidas	100	100	107	110	135	100	102	99	102	106
<b>17, 18 y 19 Curtido y cueros</b>	100	101	106	116	128	100	93	85	84	92
<b>20 Madera y sus productos (excepto muebles)</b>	100	95	80	101	120	100	94	91	95	95
<b>22 Edición e impresión</b>	100	108	122	136	147	100	102	110	120	130
<b>24 Sustancias y productos químicos</b>	100	102	100	122	126	100	87	83	94	96
<b>25 Caucho y plástico</b>	100	89	81	120	133	100	85	70	100	103
<b>26 Minerales no metálicos</b>	100	102	101	116	121	100	106	121	125	125
<b>27 Metales comunes</b>	100	98	117	146	164	100	90	117	102	112
<b>28 Productos de metal excepto maquinarias</b>	100	92	120	161	168	100	68	69	106	117
<b>29 Máquinas y equipos</b>	100	123	109	120	131	100	101	96	107	110
<b>34 Autopartes</b>	100	101	94	109	112	100	123	90	93	104
<b>36 Muebles y colchones</b>	100	122	113	120	146	100	102	105	131	127

ACTIVIDADES	Personal Ocupado (Cantidad)					Valor Producción/Operario (\$)				
	1999	2000	2001	2002	2003	1999	2000	2001	2002	2003
<b>TOTAL GENERAL</b>	<b>2257</b>	<b>2182</b>	<b>2014</b>	<b>1987</b>	<b>2208</b>					
<b>15 Alimentos y Bebidas</b>	Índice 1999 = 100									
151 Procesamiento de carne, pescado, etc.	100	102	89	89	92	201.539	190.781	220.694	278.537	276.253
152 Productos lácteos	100	90	80	73	75	49.257	50.407	52.760	67.254	75.831
153 Productos de molinería y derivados	100	96	113	118	124	383.534	326.928	292.262	393.741	424.354
154 Productos alimenticios n.c.p.(panadería,pastas, etc)	100	79	71	93	109	22.827	29.887	30.413	27.869	24.657
155 Bebidas	100	96	92	108	117	23.409	24.999	25.236	22.058	21.238
<b>17, 18 y 19 Curtido y cueros</b>	100	90	86	76	78	36.325	37.753	35.690	40.276	42.730
<b>20 Madera y sus productos (excepto muebles)</b>	100	96	86	89	114	57.529	56.353	61.143	61.249	47.780
<b>22 Edición e impresión</b>	100	101	82	88	107	29.838	30.201	40.012	40.490	36.304
<b>24 Sustancias y productos químicos</b>	100	91	85	82	109	65.087	61.869	63.573	74.702	57.548
<b>25 Caucho y plástico</b>	100	115	104	96	130	147.004	109.163	99.064	152.867	116.845
<b>26 Minerales no metálicos</b>	100	96	92	85	103	69.758	77.591	91.346	102.684	84.590
<b>27 Metales comunes</b>	100	90	94	104	119	27.278	27.253	34.097	26.866	25.614
<b>28 Productos de metal excepto maquinarias</b>	100	75	81	88	113	70.781	63.899	59.985	85.989	73.655
<b>29 Máquinas y equipos</b>	100	113	135	129	135	23.881	21.393	16.880	19.816	19.394
<b>34 Autopartes</b>	100	127	164	109	136	23.452	22.612	12.930	20.053	17.930
<b>36 Muebles y colchones</b>	100	114	107	100	136	19.952	17.884	19.592	26.234	18.731



<sup>1</sup> Datos que surgen de relevar anualmente 61 empresas.

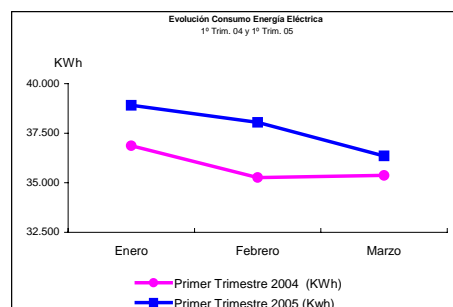
Fuente: Dirección General de Estadística y Censos-Departamento Indicadores Económicos - INDEC- Encuesta Industrial Anual-

### 3.4 ELECTRICIDAD

#### 3.4.1 ENERGIA ELECTRICA CONSUMIDA POR CATEGORIA DE USUARIO Año 2004 , 1º Trimestre 2004 y 1º Trimestre 2005

CATEGORIA DE USUARIO	2004	Primer Trimestre 2004 (KWh)				Primer Trimestre 2005 (Kwh)			
		Total	Enero	Febrero	Marzo	Total	Enero	Febrero	Marzo
<b>Total</b>	<b>414.995</b>	<b>107.503</b>	<b>36.867</b>	<b>35.265</b>	<b>35.371</b>	<b>113.309</b>	<b>38.908</b>	<b>38.044</b>	<b>36.358</b>
Residencial	172.253	46.290	16.537	15.137	14.616	46.960	16.471	15.836	14.652
Comercial	66.778	18.287	6.484	6.020	5.783	20.496	7.133	6.862	6.502
Industrial	9.634	2.549	945	685	919	2.952	1.071	1.015	866
Oficial	19.633	4.370	1.421	1.427	1.522	4.573	1.524	1.494	1.555
Asociaciones Civiles	4.157	1.050	369	350	331	1.177	407	402	368
Gds.Usuarios	87.768	22.104	7.013	7.534	7.557	23.380	7.577	7.716	8.088
Rurales	17.015	4.448	1.385	1.363	1.700	4.568	1.517	1.613	1.438
Alumbrado Público	31.166	6.537	1.946	2.204	2.387	6.821	2.320	2.320	2.181
Otros	5.267	1.331	501	407	424	1.735	610	596	529
G.Dda.33 Kv	1.324	535	266	137	132	648	277	190	181

Fuente: Administración Provincial de Energía.



3.4.2 ENERGIA ELECTRICA CONSUMIDA SEGUN COOPERATIVA -Datos en miles-  
Periodo 2004-1° Trim. 2005

ENTIDAD	2004		Primer Trimestre 2005							
	KWh	\$	Total		Enero		Febrero		Marzo	
			KWh	\$	KWh	\$	KWh	\$	KWh	\$
<b>Total</b>	<b>414.995</b>	<b>57.086</b>	<b>113.309</b>	<b>18.433</b>	<b>38.908</b>	<b>6.761</b>	<b>38.044</b>	<b>5.976</b>	<b>36.358</b>	<b>5.696</b>
Santa Rosa	178.977	24.429	48.740	7.548	16.816	2.619	16.448	2.527	15.476	2.403
Gral. Pico	75.248	9.446	21.092	3.149	7.412	1.115	7.145	1.063	6.536	972
Realico	18.485	2.195	4.558	653	1.512	216	1.490	216	1.556	221
Gral. Acha	20.333	2.653	5.220	1.381	1.598	866	1.769	258	1.853	257
Edo. Castex	12.580	1.903	3.439	579	1.132	183	1.156	198	1.150	197
Ing. Luiggi	9.720	1.623	2.741	500	960	176	911	166	870	157
Int. Alvear	9.040	1.442	2.636	454	927	160	896	158	812	136
Macachin	9.915	1.146	2.520	338	871	121	814	110	835	107
Guatrache	7.543	1.112	2.121	355	687	114	655	111	779	130
Rolon	894	140	224	43	71	14	73	14	80	15
Victorica	7.375	1.125	1.947	344	639	114	655	114	654	115
Q. Quemu	8.105	1.440	2.214	451	752	153	725	148	737	150
J. Arauz	4.218	509	1.101	162	345	52	385	57	371	54
Winifreda	4.968	930	1.300	271	475	86	464	97	361	88
M. Riglos	3.449	573	824	154	278	52	280	53	267	50
Caleufu	4.690	872	1.255	252	392	78	433	88	430	85
Trenel	4.881	609	1.422	210	521	78	448	65	453	67
Gral. San Martin	3.628	496	897	141	298	46	292	49	307	46
Bernasconi	1.804	247	498	72	185	28	166	24	147	20
Alpachiri	2.101	327	548	95	178	32	183	31	188	32
Bdo. Larroude	2.173	345	615	112	198	37	193	36	223	39
Doblas	1.974	343	573	104	194	37	203	36	176	31
Arata	1.243	193	347	60	130	22	113	20	103	18
Abramo	387	68	122	24	40	8	43	8	39	8
25 de Mayo	10.168	1.328	3.276	487	1.267	189	1.059	159	951	139
V. Mirasol	747	130	223	46	73	15	73	15	77	16
Rancul	3.400	530	970	164	331	56	344	58	295	50
Col. Baron	3.674	503	985	155	328	54	337	54	320	48
La Adela	3.276	428	901	129	298	41	291	42	312	46

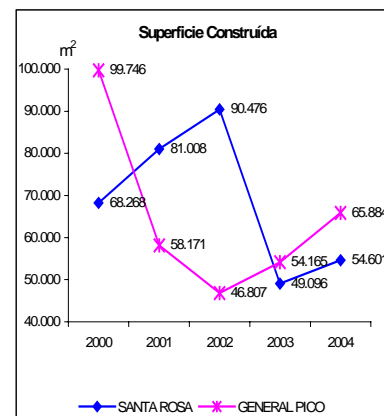
Fuente: Administración Provincial de Energía.

3.5 CONSTRUCCION

3.5.1 PERMISOS INICIALES MENSUALES DE CONSTRUCCION PRIVADA. En Santa Rosa y General Pico  
Periodo 2000-2004 y 1° Sem. 2005

PERIODO	SANTAROSA				GENERAL PICO			
	Construccion Nueva		Ampliaciones		Construccion Nueva		Ampliaciones	
	N° perm.	Superf. m²	N° perm.	Superf. m²	N° perm.	Superf. m²	N° perm.	Superf. m²
2000	354	53.988	252	14.280	313	76.212	234	23.534
2001	479	58.173	300	22.835	289	39.716	226	18.455
2002	737	57.664	601	32.812	329	28.532	249	18.275
2003	306	29.004	281	20.092	307	33.109	263	21.056
2004	307	33.165	264	21.436	319	39.666	274	26.218
1° Sem. 04	132	14.075	128	10.347	141	17.017	123	11.667
1° Sem. 05	186	27.736	167	15.843	168	23.599	128	12.442
enero-05	48	9.107	46	4.461	33	3.847	18	1.735
febrero-05	21	2.130	20	1.586	34	3.913	30	2.837
marzo-05	32	3.632	23	1.726	30	5.549	23	2.121
abril-05	28	3.348	25	2.968	22	4.539	18	1.542
mayo-05	20	5.602	19	2.303	27	3.499	17	2.289
junio-05	37	3.917	34	2.799	22	2.252	22	1.918

Fuente: Dirección General de Estadística y Censos. Estadística Edificación.

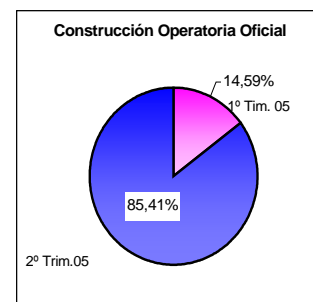


3.5.2 CONSTRUCCION POR OPERATORIA OFICIAL. Total Provincial  
Periodo 2000-2004, 1° y 2° Trimestre 2005

PERIODO	N° perm	Sup. m²	PERIODO	N° perm	Sup. m²
2000	730	36.695	1° Trim. 05	156	7.956
2001	605	32.316	2° Trim. 05	232	46.560
2002	-	-	abril-05	214	45.615
2003	345	26.389	mayo-05	8	420
2004	273	13.923	junio-05	10	525

- En 1997 comienza el proyecto 3000.
- En Abril 2004 comienza el Plan Provincia y Municipio.
- En Abril 2005 comienza el Plan Federal de Vivienda.

Fuente: Dirección General de Estadística y Censos. Estadística Edificación. IPAV

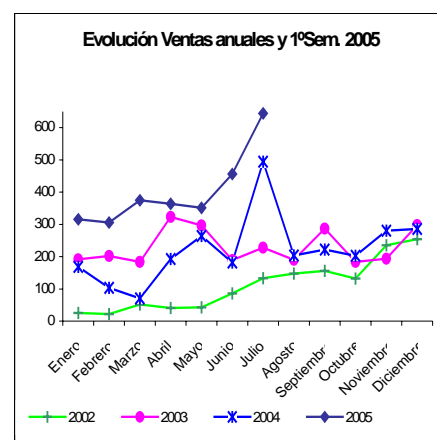




### 3.6 COMERCIO

#### 3.6.1 CANTIDAD DE PIEZAS E IMPORTE DE LAS VENTAS MENSUALES DE ARTESANIAS EN EL MERCADO ARTESANAL DE SANTA ROSA Y CASA DE LA PAMPA Periodo 2002-2004 y 1º Semestre 2005

MES	2002		2003		2004		2005	
	Piezas	Importe	Piezas	Importe	Piezas	Importe	Piezas	Importe
<b>Total</b>	<b>1.327</b>	<b>44.081</b>	<b>2.768</b>	<b>99.763</b>	<b>2.671</b>	<b>106.337</b>	<b>2.813</b>	<b>119.414</b>
Enero	25	712	192	5.461	168	6.265	316	11.417
Febrero	22	513	202	6.668	103	7.125	306	11.716
Marzo	52	2.013	184	7.302	71	4.143	375	13.795
Abril	41	1.774	323	10.808	193	13.325	364	12.768
Mayo	43	2.590	297	10.718	264	11.012	351	10.825
Junio	86	4.370	189	5.275	182	13.151	456	20.980
Julio	133	4.159	228	7.144	494	7.210	645	37.913
Agosto	148	3.865	190	6.700	204	7.596		
Septiembre	156	4.195	287	12.334	222	8.689		
Octubre	132	3.757	184	8.559	203	6.352		
Noviembre	235	7.293	194	6.440	281	11.664		
Diciembre	254	8.838	298	12.353	286	9.805		

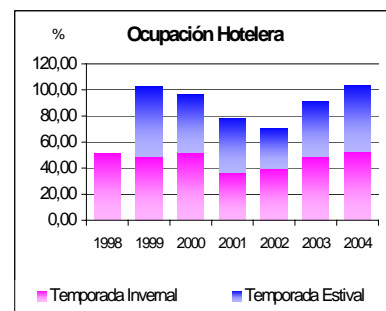


Fuente: Dirección de Producciones Alternativas.

### 3.7 HOTELES

#### 3.7.1 EVOLUCION DE LA DEMANDA DE ALOJAMIENTO HOTELERO Temporada 1998-2004

Año	Alojados <sup>1</sup>		Estadia Media <sup>2</sup>		Ocupación <sup>3</sup>		Pernocates <sup>4</sup>	
	Temporada Invernal	Temporada Estival	Temporada Invernal	Temporada Estival	Temporada Invernal %	Temporada Estival %	Temporada Invernal	Temporada Estival
1998	10.686	.	1,45	.	52,00	.	15.495	.
1999	10.578	28.359	1,38	1,40	49,00	54,00	14.598	39.703
2000	12.305	24.940	1,25	1,34	52,00	45,00	15.381	33.420
2001	8.117	23.194	1,31	1,31	37,00	42,00	10.633	30.384
2002	9.840	16.688	1,24	1,32	40,00	31,00	12.202	22.028
2003	11.969	22.640	1,26	1,45	49,00	43,00	15.081	32.828
2004	12.282	27.123	1,45	1,57	53,00	51,00	17.809	42.583



<sup>1</sup> Cantidad de personas que ingresaron a los establecimientos hoteleros.

<sup>2</sup> Cantidad de días promedio de camas efectivamente ocupadas (pernocates) respecto de las personas alojadas.

<sup>3</sup> Porcentaje de ocupación respecto al total de la oferta hotelera.

<sup>4</sup> Cantidad de camas efectivamente ocupadas.

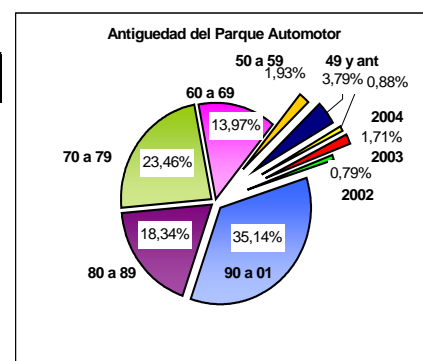
Fuente: Departamento de Servicios Turísticos. Subsecretaría de Turismo.

### 3.8 TRANSPORTE

#### 3.8.1 ESTADO DEL PARQUE AUTOMOTOR DISCRIMINADO POR TIPO Y MODELO Total provincial al 31/12/2004

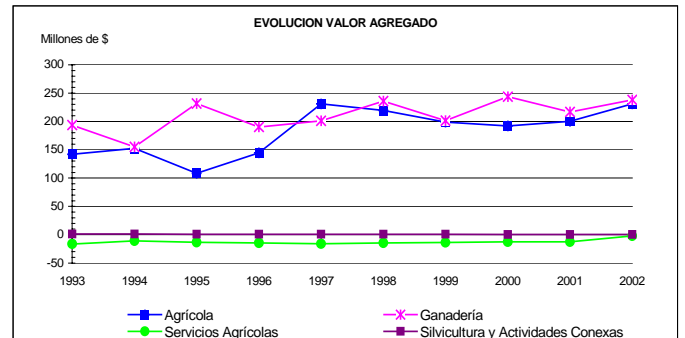
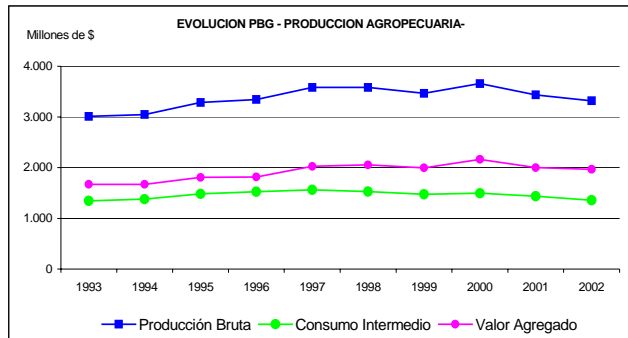
Intervalos modelos	Total	Automoviles	Camionetas	Camiones	Colectivos	Acoplados	Casilla Rodante
<b>Total</b>	<b>121.435</b>	<b>74.942</b>	<b>34.022</b>	<b>7.466</b>	<b>756</b>	<b>4.049</b>	<b>200</b>
2004	1.067	632	386	24	3	22	-
2003	2.073	972	994	45	2	60	-
2002	959	508	405	11	10	24	1
90 A 01	42.671	29.691	10.413	1.466	313	785	3
80 A 89	22.272	14.805	5.721	850	171	694	31
70 A 79	28.487	17.389	7.287	2.261	173	1.221	156
60 A 69	16.966	8.308	6.285	1.550	75	739	9
50 A 59	2.340	303	1.008	584	6	439	-
49 y ant.	4.600	2.334	1.523	675	3	65	-

Fuente: Dirección General de Rentas.





GRAN DIVISION	1998			1999			2000			2001			2002		
	Producción Bruta	Consumo Intermedio	Valor Agregado	Producción Bruta	Consumo Intermedio	Valor Agregado	Producción Bruta	Consumo Intermedio	Valor Agregado	Producción Bruta	Consumo Intermedio	Valor Agregado	Producción Bruta	Consumo Intermedio	Valor Agregado
INTA	0,6	0,1	0,5	0,6	0,1	0,5	0,6	0,1	0,5	0,6	0,1	0,5	0,5	0,1	0,5
SENASA	0,0	0,0	0,0	0,0	0,0	0,0	0,0	0,0	0,0	0,0	0,0	0,0	0,0	0,0	0,0
Subs. de Agric.	0,7	0,7	0,0	0,2	0,2	0,0	0,2	0,0	0,2	0,2	0,0	0,2	0,2	0,1	0,1
<b>Silvicultura y Actividades Conexas</b>	<b>0,9</b>	<b>0,1</b>	<b>0,8</b>	<b>0,9</b>	<b>0,1</b>	<b>0,8</b>	<b>0,5</b>	<b>0,1</b>	<b>0,4</b>	<b>0,5</b>	<b>0,1</b>	<b>0,4</b>	<b>0,5</b>	<b>0,0</b>	<b>0,5</b>
<b>Explotación de madera</b>	0,2	0,0	0,1	0,2	0,0	0,2	0,2	0,0	0,2	0,3	0,0	0,2	0,3	0,0	0,2
Rollizos	0,1	0,0	0,1	0,2	0,0	0,1	0,2	0,0	0,2	0,2	0,0	0,2	0,2	0,0	0,2
Postes	0,1	0,0	0,1	0,1	0,0	0,1	0,0	0,0	0,0	0,1	0,0	0,1	0,1	0,0	0,1
Varillas	0,0	0,0	0,0	0,0	0,0	0,0	0,0	0,0	0,0	0,0	0,0	0,0	0,0	0,0	0,0
<b>Extracción de leña</b>	0,4	0,0	0,3	0,3	0,0	0,2	0,2	0,0	0,1	0,2	0,0	0,1	0,2	0,0	0,2
<b>Producción de carbón</b>	0,4	0,0	0,4	0,4	0,0	0,4	0,1	0,0	0,1	0,1	0,0	0,1	0,1	0,0	0,1



Fuente: Dirección General de Estadística y Censos. Dpto. Sector Primario.

## 5 CUADROS ESPECIALES

### 5.1 CENSO NACIONAL ECONOMICO 2004/2005 -LA PAMPA-

Resultados provisionales del Operativo de Barrido Territorial. Locales listados por tipo de formulario según rama de actividad <sup>1</sup>

RAMA <sup>2</sup>	Total de locales listados <sup>3</sup>	Locales a los que corresponde formulario A, formulario C u operativo complementario				Locales a los que no corresponde formulario A, formulario C u operativo complementario						En proceso de clasificación
		Total	Producción de bienes y servicios		Total	Administración pública <sup>6</sup>	Culto, partidos políticos y gremios	Puestos de feria semifijos / desmontables	UTE <sup>7</sup> y Transporte <sup>8</sup>	Producción de bienes y servicios con inicio de actividad posterior al		
			Unidades principales <sup>4</sup>	Unidades auxiliares								
<b>Total</b>	<b>15.610</b>	<b>11.949</b>	<b>11.635</b>	<b>314</b>	<b>3.492</b>	<b>1.233</b>	<b>346</b>		<b>129</b>	<b>1.784</b>	<b>169</b>	
Agricultura, Ganadería, Caza y Silvicultura	229	203	203	-	23	...	...	...	...	23	3	
Explotación de Minas y Canteras	47	5	5	-	-	...	...	...	...	-	-	
Industria Manufacturera	1.105	950	950	-	153	...	...	...	...	153	2	
Electricidad, Gas y Agua	56	54	54	-	1	...	...	...	...	1	1	
Construcción	202	166	166	-	31	...	...	...	4	27	5	
Comercio al por Mayor y al por Menor; Reparaciones <sup>10</sup>	7.077	5.983	5.983	-	1.058	...	...	...	...	1.058	36	
Servicio de Hostelería y Restaurantes	531	433	433	-	93	...	...	...	-	93	5	
Servicio de Transporte, de Almacenamiento y de Comunicaciones	735	531	531	-	195	...	...	...	118	77	9	
Intermediación Financiera y Otros Servicios Financieros	165	156	156	-	5	...	...	...	...	5	4	
Servicios Inmobiliarios, Empresariales y de Alquiler	1.048	935	935	-	86	...	...	...	...	86	27	
Administración Pública, Defensa y Seguridad Social Obligatoria	335	...	...	-	335	335	...	...	...	...	...	
Enseñanza	579	191	191	-	386	359	...	...	...	27	2	
Servicios Sociales y de Salud	1.096	881	881	-	192	148	...	...	...	44	23	
Servicios Comunitarios, Sociales y Personales N.C.P.	1.637	970	970	-	638	153	327	...	...	158	29	
Unidades Auxiliares	314	314	-	314	...	...	...	...	...	...	...	
<b>En proceso de clasificación</b>	<b>496</b>	<b>177</b>	<b>177</b>	<b>-</b>	<b>296</b>	<b>238</b>	<b>19</b>		<b>7</b>	<b>32</b>	<b>23</b>	

<sup>1</sup> Datos provisionales.

<sup>2</sup> No se detallan las ramas de actividad para las cuales no hay locales listados.

<sup>3</sup> Excluye locales desocupados y otros sin datos.

<sup>4</sup> Incluye administraciones centrales de empresas de construcción y transporte.

<sup>5</sup> Comprende locales productores de bienes y servicios censables por Barrido Territorial u otros operativos.

<sup>6</sup> Comprende locales estatales de educación y salud, y locales de la Administración Pública de los Poderes Ejecutivo, Legislativo o Judicial.

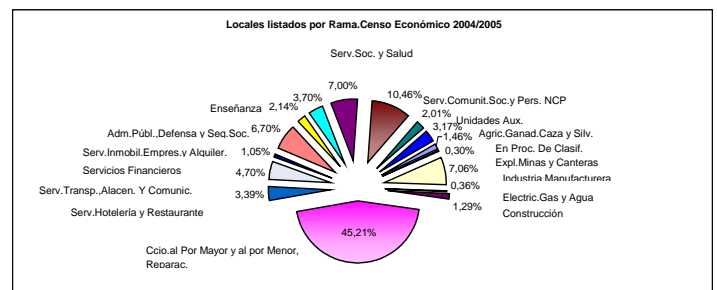
<sup>7</sup> Unión Transitoria de Empresas.

<sup>8</sup> Excluye administraciones centrales.

<sup>9</sup> Locales productores de bienes y servicios o unidades auxiliares que iniciaron la actividad con posterioridad al 31 de diciembre de 2004.

<sup>10</sup> Incluye reparaciones de vehículos automotores, motocicletas, efectos personales y enseres domésticos.

**Nota:** los datos que aquí se presentan provienen de la Guía de Listado de Locales correspondiente al Operativo de Barrido Territorial del CNE 2004/2005.



**Aclaración:** el Censo Nac. Económico, y por lo tanto los cuadros que se van presentando, no incluyen: aquellos locales que serán censados mediante operativos especiales directamente por INDEC o mediante nuestra colaboración: 61 empresas de la Encuesta Industrial Anual, 80 grandes empresas con ubicación geográfica en nuestra provincia o con sucursales, TODAS las empresas mineras radicadas en la provincia (petróleo, gas y otros minerales), TODAS las empresas del sector financiero (bancarias, no bancarias, cambiarias, AFIP, ART, seguros, fondos fiduciarios, productores y corredores de seguros, explotaciones agropecuarias en áreas no urbana (datos económicos que serán relevados con la ENA05 a realizarse el próximo mes), empresas constructoras y de transportes en los que no funcionaba la administración central y las UTE.

Fuente: Dirección General de Estadística y Censos. Dpto. Indicadores Económicos. INDEC Censo Económico 2004/0005.

## 5.2 APOYO A PROYECTOS PRODUCTIVOS

### 5.2.1 PROGRAMA DE APOYO A PROYECTOS PRODUCTIVOS

Cantidad y Montos otorgados por Localidad  
Período 1° trimestre 2005

LOCALIDAD	Cod. Act.	Cant.	Monto \$
25 de Mayo	15419	1	8.000
Bernardo Larroude	01221	1	8.000
General Pico	60219	1	8.000
Realicó	01224	1	20.000
Santa Rosa	01213	1	7.000
	15419	1	40.000
Toay	01221	1	8.000
Villa Mirasol	2692	1	20.000

Fuente: Dirección de Programación Económica.

### 5.2.2 PRIMER EMPRENDIMIENTO

Cantidad y Montos otorgados por Localidad  
Período 1° trimestre 2005

LOCALIDAD	Cod. Act.	Cant.	Monto \$
Santa Rosa	2022 y 36101 <sup>1</sup>	1	15.000

<sup>1</sup> Fábrica de aberturas y muebles

Fuente: Dirección de Programación Económica.

## 5.3 REACTIVACION EMPRESARIAL

Créditos para capital de trabajo, activo fijo o preinversión. Cantidad y Montos otorgados por Localidad  
Período: 1° trimestre 2005

LOCALIDAD	Cod. Act.	Cant.	Monto \$	LOCALIDAD	Cod. Act.	Cant.	Monto \$
Alpachiri	60219	1	30.000		60219	1	30.000
Arata	01223	1	9.900	Realicó	01223	1	200.000
Caleufu	01413 y 01422 <sup>1</sup>	1	35.000		01413 <sup>2</sup>	1	90.000
Doblas	60213	1	70.000	Santa Rosa	011 y 012 <sup>3</sup>	1	80.000
Eduardo Castex	01419	1	78.000		1554	1	28.000
General Pico	01413 y 01422 <sup>1</sup>	1	120.000		5021	1	16.000
Ingeniero Luiggi	01223	2	44.200		60219	1	35.000
Macachín	01413 y 01422 <sup>1</sup>	1	125.000		60219	1	40.000

<sup>1</sup> Contratista rural    <sup>2</sup> Ss. De fumigación    <sup>3</sup> Produc. Agropecuaria

Fuente: Subsecretaría de Planificación y Evaluación de Proyectos.

Código ClaNAE-97: Clasificación Nacional de Act. Econ. Incluye tablas de correspondencia con la CIU (revisiones 2 y 3 en el clasif. Del CNE 94)

Código	Descripción de la Actividad	Código	Descripción de la Actividad
011	CULTIVOS AGRICOLAS	1554	ELABORACION DE BEBIDAS NO ALCOHOLICAS
012	CRÍA DE ANMALES	15419	ELABORACION DE PRODUCTOS DE PANADERIA
01213	CRÍA DE GANADO PORCINO-EXCEPTO EN CABAÑAS-	2022	FABRICACION DE PARTES Y PIEZAS DE CARPINTERIA PARA EDIFICIOS Y CONSTRUCCIONES
01221	CRÍA DE AVES DE CORRAL	2692	TRATAMIENTO Y REVEST. DE METALES, OBRAS DE ING. MECANICA EN GRAL.
01223	APICULTURA	36101	FABRICACION DE MUEBLES Y PARTES DE MUEBLES PRINCIPALMENTE DE MADERA
01224	CRÍA DE ANIMALES PELIFEROS Y PLUMIFEROS	5021	LAVADO AUTOMATICO Y MANUAL (AUTOMOTOR)
01413	SERVICIOS DE CONTRATISTAS DE MANO DE OBRA AGRÍCOLA	60213	SERVICIOS DE TRANSPORTE DE ANIMALES
01422	SERVICIOS DE CONTRATISTAS DE MANO DE OBRA PECUARIA	60219	TRANSPORTE AUTOMOTOR DE CARGA
01419	SERVICIOS AGRICOLAS n.c.p		

## 5.4 COVENIOS CON EL BLP (Con Subsidio de tasa por parte del Gobierno Provincial)

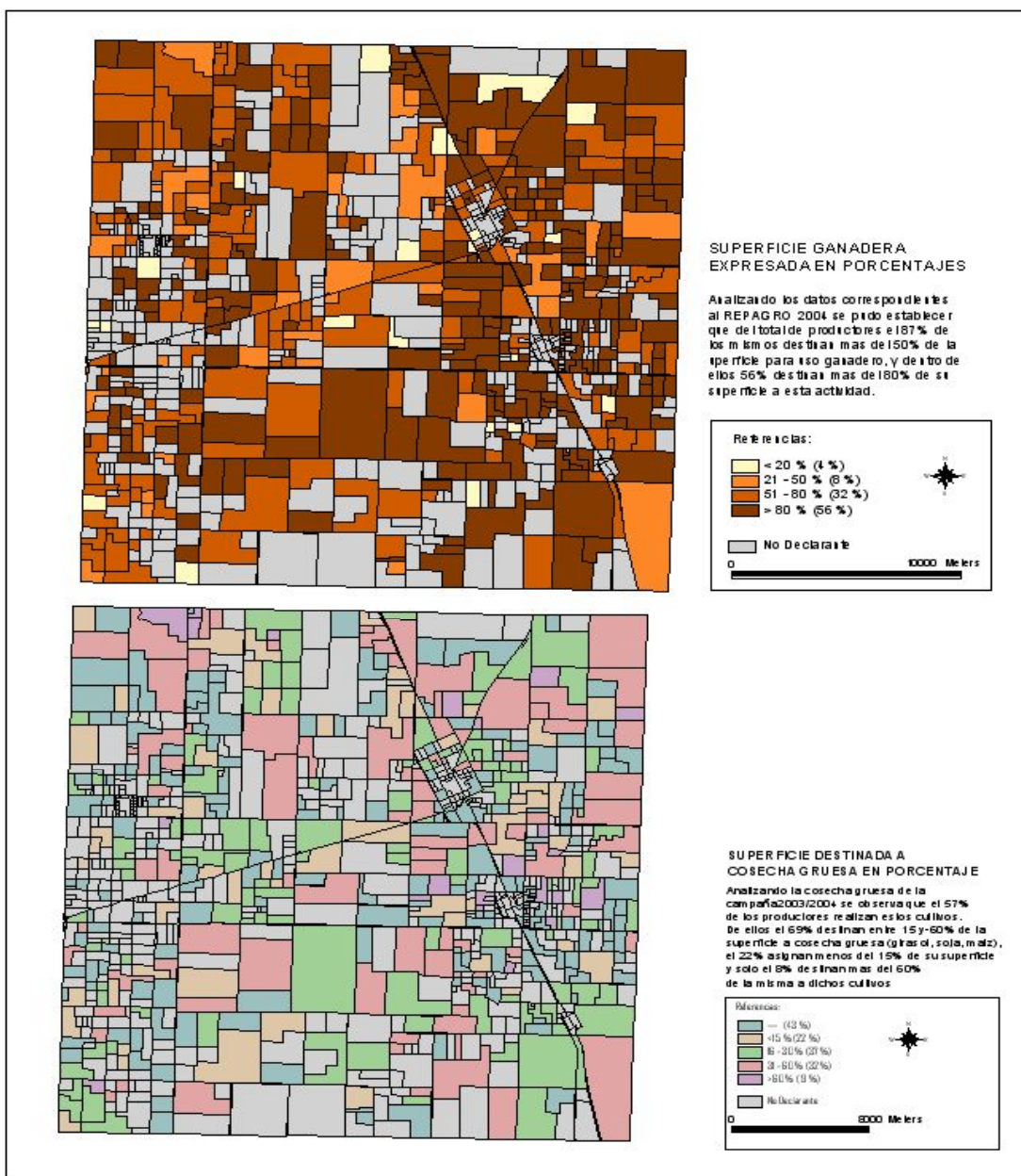
Cantidad y Montos otorgados  
Período 2004 y 1° Trimestre 2005

CONVENIO	2004		1° Trimestre 2005	
	Cant.	Monto \$	Cant.	Monto \$
Préstamos compra de reproductores	42	815.730	15	425.000
Convenio A.C.A. Siembra girasol	1	45.000	///	///
Convenio CARGILL S.A. Siembra girasol	2	90.000	///	///
Convenio CARGILL S.A. Siembra maíz	1	25.200	///	///
Convenio CARGILL S.A. Siembra soja	2	108.000	///	///
Convenio OLEAGINOSA MORENO S.A. Siembra girasol	1	54.000	///	///
Convenio OLEAGINOSA MORENO S.A. Siembra soja	1	54.000	///	///
Préstamos para adquisición de forrajes, alimentos y otros gastos	55	778.500	///	///
Créditos p/ Financ.Capital de trab. e infrestruc. a mediano plazo	133	2.683.550	51	971.250
Créditos emergencia apícola	70	342.000	///	///
Prefinanciación de Exportaciones	///	///	5	900.000

Fuente: Bco. de La Pampa.

## 5.5 SISTEMA DE INFORMACIÓN GEOGRÁFICA (SIG)

La **Dirección General de Estadística y Censos** ha adoptado la Georeferenciación digital del Registro de Producción Agropecuaria (Ley 1.341/91- REPAGRO -) . Este sistema permite visualizar rápidamente las capas temáticas contenidas en las variables de la base de datos numérica. A continuación y a modo de ejemplo se muestra la **Superficie Ganadera** y la **Superficie Ocupada con Cultivos de Cosecha Gruesa** en el departamento Quemú Quemú. Este trabajo está elaborado para toda la geografía provincial con datos de la Declaración Jurada 2004.



## FE DE ERRATAS DEL BOLETIN ESTADISTICO Nº 2 (Segundo Trimestre 2005)

Pág. 7:

**Cuadro 3.1.1.1.1:** Se modifica el subtotal zona 2 (por error en sumatoria) y en correspondencia el total provincial.

EJIDO	Superficie Catastral <sup>1</sup>	Cantidad DDJJ Relevadas 2004 <sup>2</sup>	Superficie Relevada Repagro 2004	% Cobertura	Uso Del Suelo								
					Verdeos De Invierno	Pasturas Perennes	Monte Natural	Campo Natural	Plantacion Artificial	Superficie No Utilizable	Agricultura Para Cosecha	Rastrojo	Barbecho
<b>TOTAL PROVINCIAL</b>	14.093.619	7.556	9.315.901	66,10	585.197	758.814	5.150.172	1.670.537	4.601	259.524	333.965	321.232	231.859
<b>SUBTOTAL ZONA 1</b>	8.161.906	6.889	6.265.764	76,77	585.172	743.616	3.032.166	808.520	4.591	204.663	333.945	321.232	231.859
<b>SUBTOTAL ZONA 2</b>	5.931.713	667	3.050.137	51,42	25	15.198	2.118.006	862.017	10	54.861	20	-	-
<b>25 De Mayo (3)</b>	840.517	81	406.890	48,41	-	-	398.770	5.020	-	3.100	-	-	-
Santa Isabel	809.704	116	454.888	56,18	-	4.600	193.234	241.455	-	15.599	-	-	-
Algarrobo Del Aguila	429.986	70	319.022	74,19	-	-	169.401	130.711	-	18.910	-	-	-
Chacharramendi	304.908	38	161.164	52,86	20	9.550	114.783	25.581	10	11.220	-	-	-
Gobernador Duval	777.980	50	247.319	31,79	5	48	235.416	10.265	-	1.565	20	-	-
La Humada	459.979	87	309.830	67,36	-	-	229.403	80.427	-	-	-	-	-
La Reforma	259.622	32	197.865	76,21	-	-	197.865	-	-	-	-	-	-
Limay Mahuida	639.719	59	357.318	55,86	-	1.000	299.818	56.500	-	-	-	-	-
Puelches	639.629	37	268.088	41,91	-	-	227.916	35.775	-	4.397	-	-	-
Puelen	769.669	97	327.753	42,58	-	-	51.400	276.283	-	70	-	-	-

Pág.12:

**Cuadro 3.2.1** Se debe reemplazar por:

3.2.1 PRODUCCION MINERA EN LA PROVINCIA DE LA PAMPA. Hidrocarburos y Minerales  
Periodo 1° Semestre 2005

PERIODO	Toneladas (en miles)							Metros cúbicos (en miles)	
	Cl Na	SO4 Na2	Arena	Ripio	Tosca	Bentonita	P. Caliza	Gas	Petróleo
<b>Total</b>	279,73	5,55	7,03	34,96	10,11	18,26	0,097	157.653,63	367,69
Enero	41,62	0,55	1,13	2,36	1,16	2,72	-	23.171,75	60,78
Febrero	41,66	0,86	1,18	10,38	7,15	2,19	-	23.319,04	55,43
Marzo	49,43	1,01	1,12	14,95	0,52	3,30	0,097	28.083,00	61,96
Abril	47,05	0,95	1,12	1,84	0,41	3,77	-	26.543,64	58,11
Mayo *	48,46	1,11	1,32	3,23	0,78	3,03	-	28.695,69	63,01
Junio *	51,49	1,08	1,15	2,22	0,10	3,25	-	27.840,51	68,40

Fuente: Dirección de Minería.

Pág.14:

**Cuadro 3.5.2** Nº perm. Abril 2005:  
**Donde dice:** " 214 "  
**Debe decir:** " 870 "

Pág.17:

**Cuadro 5.1** Total de locales listados: Explotación de Minas y Canteras:  
**Donde dice:** " 47 "  
**Debe decir:** " 5 "